

Tilsynet for små avløpsanlegg

Et vertskommunesamarbeid mellom kommunene Krødsherad,
Modum, Øvre Eiker, Drammen, Holmestrand, Hole og Lier

Årsrapport 2021



Tilsynskontoret har stort fokus på brukerkonflikter ved utslipp av renset avløpsvann. I dette området ved Holsfjorden ligger utslippsledninger og hyttenes private drikkevannsinntak side om side, noe som kan gi problemer.

Innhold

1	Om samarbeidet.....	2
2	Anleggene.....	5
3	Søknad om utslippstillatelse.....	7
4	Slamtømming	8
5	Tilsyn.....	10
6	Informasjonsarbeid	17
7	Økonomi	19
8	Bemanning og arbeidsmiljø.....	24
Vedlegg 1:	Status for oppryddingsplaner	25
Vedlegg 2:	Infoskriv som fulgte faktura for tilsynsgebyr.....	30
Vedlegg 3:	Oversikt over kommunevise regnskap og budsjett.....	32

I vertskommuneavtalen som regulerer samarbeidet heter det at *“Vertskommunen skal avlegge årsrapport og regnskap til deltakerkommunen over virksomheten.”* I årsrapporten redegjøres for Tilsynets arbeid foregående år, regnskap, budsjetter og forslag til arbeid for neste år.

1 Om samarbeidet

Bakgrunn for samarbeidet

De syv kommunene Krødsherad, Modum, Øvre Eiker, Drammen, Holmestrand, Hole og Lier samarbeider om tilsyn og oppfølging av små avløpsanlegg. Lier kommune er vertskommune for tilsynskontoret, som reguleres av en egen vertskommuneavtale.

Tilsynets oppgave er å:

- Føre tilsyn med alle avløpsanlegg med mindre enn 50 personer tilknyttet og sørge for at disse anleggene ikke fører til forurensning eller helseplager.
- Behandle søknader om utslippstillatelse etter forurensningsforskriftens kapittel 12.
- Gi veiledning til anleggseiere.
- Administrasjon slamtømming.
- Kartlegge forurensning fra små avløpsanlegg.
- Bistand til deltakerkommunene i spørsmål vedrørende små avløpsanlegg.

Mer informasjon finnes på våre nettsider¹ og i tidligere årsrapporter.

¹ Tilsynskontorets nettsider: www.lier.kommune.no/teknisk-og-eiendom/tilsyn-smaa-avlopsanlegg

Fokus i 2021: Forbedring av arbeidsrutiner og forholdet til drikkevannsinteresser

Tilsynskontoret har i 2021 behandlet rekordmange søknader om utslippstillatelse, gjennomført enda flere tilsynsbesøk enn tidligere år, og gjennomført anbudskonkurranse på slamtømming. Vi er godt fornøyd med å ha taklet en periode med høyt arbeidspress og gjennomført planlagt aktivitet på tross av vakante stillinger, sykdom og permisjoner. I tillegg har vi forberedt overgang til nytt anleggsregister fra 01.01.2022 og innføring av nytt og bedre kvalitetssystem i Lier kommune. Vi forventer at disse endringene vil gi oss både mer effektive arbeidsrutiner og bedre kvalitet i arbeidet, og vi oppfatter derfor at vi er godt rustet til å ta fatt på mange spennende oppgaver også i 2022.

Tilsynskontoret har til nå brukt et anleggsregister utviklet av Geodata for å holde oversikt over bl.a. tekniske spesifikasjoner for alle anlegg, gjennomførte tilsynsbesøk, og når anleggene skal slamtømmes. Tømmefirmaene har også lisens og jobber direkte inn i anleggsregisteret. Geodatas program er nå kjøpt opp av Powel / Volue, og skal omformes til en modul i Gemini, som også benyttes som VA-kart for mange av samarbeidskommunene. Tidligere versjon av programmet fases derfor ut, og Tilsynskontoret ser det derfor nødvendig å gå over til den nye modulen Gemini Privat, som også forventes å gi vesentlige effektiviseringsgevinster.

Tilsynskontorets strategi- og tilsynsplan ble revidert i 2021, og ligger tilgjengelig på Tilsynskontorets nettsider². Her er viktige strategier og tiltak i Tilsynskontorets arbeid oppsummert slik:

Strategi I – Redusere antall små avløpsanlegg

- Tiltak A – Tilknytning til kommunalt avløpsnett
- Tiltak B – Etablering av felles private avløpsanlegg

Strategi II – Utslipp skal fortrinnsvis infiltreres i grunnen

- Tiltak C – Infiltrasjon av restutslipp der det er mulig
- Tiltak D – Etterpoleringsfilter ved utslipp til vannresipient

Strategi III – Aktivt tilsynsarbeid med prøvetaking og avviksoppfølging

- Tiltak E – Tilsynsbesøk og avviksoppfølging
- Tiltak F – Bidra til aktiv avviksoppfølging fra servicefirma
- Tiltak G – Bidra til konstruktiv dialog med alle parter
- Tiltak H – Søke godt samarbeid med andre fagkyndige som er involvert i avløpsanlegget

Strategi IV – Løfte problem med dårlige renseresultater til nasjonalt nivå

- Tiltak I – Følge opp allerede innførte nasjonale tiltak

² Tilsynskontorets strategi- og tilsynsplan: <http://www.lier.kommune.no/globalassets/09.-teknisk-og-eiendom/tilsyn-sma-avlopsanlegg/tilsyn/strategi-og-tilsynsplan.pdf>

I 2021 har vi behandlet flere saker hvor drikkevannsinteressene står sentralt.

Forurensningsforskriftens § 12-11 har bestemmelser om utslippssted for avløpsvann, og sier blant annet: *«Utslippssted for avløpsvann fra renseanlegg skal for øvrig lokaliseres og utformes slik at virkningene av utslippet på resipienten blir minst mulig og at brukerkonflikter unngås, herunder slik at utslippet ikke medfører fare for forurensning av drikkevann.»*

Ved utbygging av E16 Bjørum – Skaret i Hole kommune, ønsket entreprenøren Skanska å etablere et riggområde og brakkeby for 300 personer nær Holsfjorden. Her henter Sylling vannverk (som driftes av Glitrevannverket), Asker og Bærum Vannverk og etter hvert Oslo sitt råvann til drikkevann. Det var ikke mulig å finne områder med egnede løsmasser for infiltrasjon av restutslippet, og på grunn av de sterke drikkevannsinteressene kunne det ikke tillates utslipp til nærliggende bekk som drenerer til Holsfjorden. Løsningen ble tett samletank med daglig tømning, et kompromiss for en midlertidig løsning som dessverre både har svært høye driftskostnader og medfører uønsket mye lastebiltransport.

Eikeren Vannverk Interkommunale Selskap (EVIKS) eies av Øvre Eiker kommune, Glitrevannverket IKS og Vestfold Vann IKS. Formålet er å administrere og forvalte interesser og rettigheter knyttet til bruk av vannressursene i Eikeren for vannforsyning og annen aktivitet. EVIKS ferdigstilte i 2021 farekartlegging av forurensningsrisiko for drikkevannsressursene i Eikeren med forslag til tiltak, og her er reduksjon av påvirkning til vassdraget fra spredt avløp sentralt. Tilsynskontoret har samarbeidet med EVIKS, Øvre Eiker og Holmestrand kommuner om tydeligere retningslinjer for vårt arbeid i nærområdene til Eikeren, med mål om politisk behandling våren 2022.

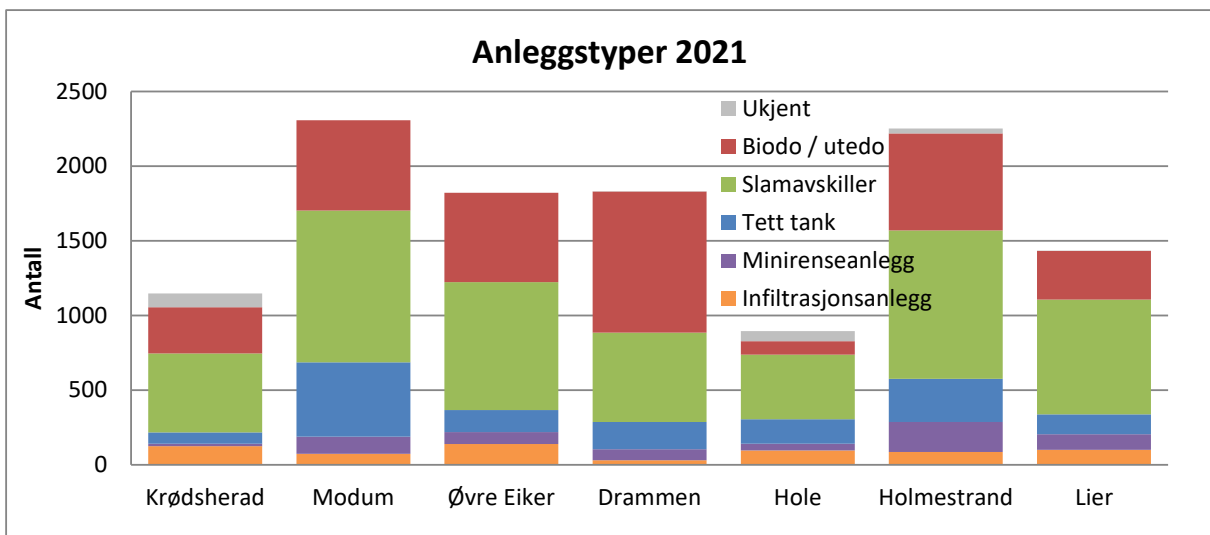
Samarbeidet med Glitrevannverket om tilsynsbesøk på skogshusvære i Glitres nedbørfelt i Finnemarka er også videreført i 2021. Her har eierne fått veiledning om nødvendige tiltak for å sikre at tørrtoaletter og utslag av vaskevann ikke fører til uønsket påvirkning av drikkevanskilden. Sammenliknet med Holsfjorden og Eikeren er det begrenset aktivitet i Glitres nedbørfelt, og det er etablert en forskrift som regulerer dette.

Tilsynskontoret er takknemlige for den gode dialogen og samarbeidet med både vannverkene og Mattilsynets regionkontor i vårt område.

2 Anleggene

Alle norske kommuner plikter årlig å rapportere antall og typer små avløpsanlegg som del av KOSTRA-rapporteringen (figur 1). Det er vanlig at kommunen baserer sine registre over små avløpsanlegg på opplysninger fra firmaet som har slamtømming i kommunen. Erfaringsmessig er det derfor en god del anlegg registrert som slamavskiller som også har infiltrasjonsgrøfter, uten at tømmefirmaet har hatt mulighet til å dokumentere dette. Vi ser ellers at Holmestrand kommune har en noe større andel minirensanlegg enn de andre samarbeidskommunene, mens Modum har særlig mange tette tanker.

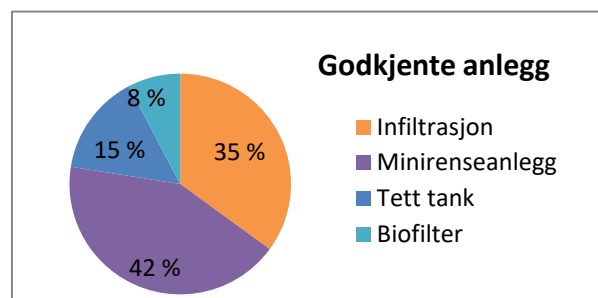
Krødsherad, Holmestrand og Hole kommuner kom senere inn i vertskommunesamarbeidet enn Modum, Øvre Eiker, Drammen og Lier. Derfor har vi fortsatt registrert noen ukjente anlegg i disse kommunene. Her har eier ikke besvart Tilsynskontorets kartleggingsundersøkelser, og avløpsløsningen må derfor kartlegges ved befaring fra tømmefirmaet eller Tilsynskontorets personell.



Figur 1: Oversikt over registrerte anleggstyper i samarbeidskommunene. Denne oversikten er også utgangspunkt for data som årlig rapporteres som ledd i kommune – stat rapporteringen (KOSTRA).

Ved infiltrasjon av avløpsvann til grunnen vil restforurensninger renses ved naturlige nedbrytningsprosesser i jord, før utslippet når fram til vannresipient. For nye anlegg krever Tilsynskontoret alltid at man undersøker mulighetene for infiltrasjon, siden dette gir best sikkerhet mot uhellsutslipp.

På grunn av mangel på egnede løsmasser og arealer ender likevel mange opp med minirensanlegg (figur 2). Restutslipp fra minirensanlegg kan også infiltreres i grunnen. I områder uten særlig sterke brukerinteresser som f.eks. drikkevann, kan utslipp alternativt føres til sjø eller elv dersom anlegget suppleres med et etterpoleringsfilter.

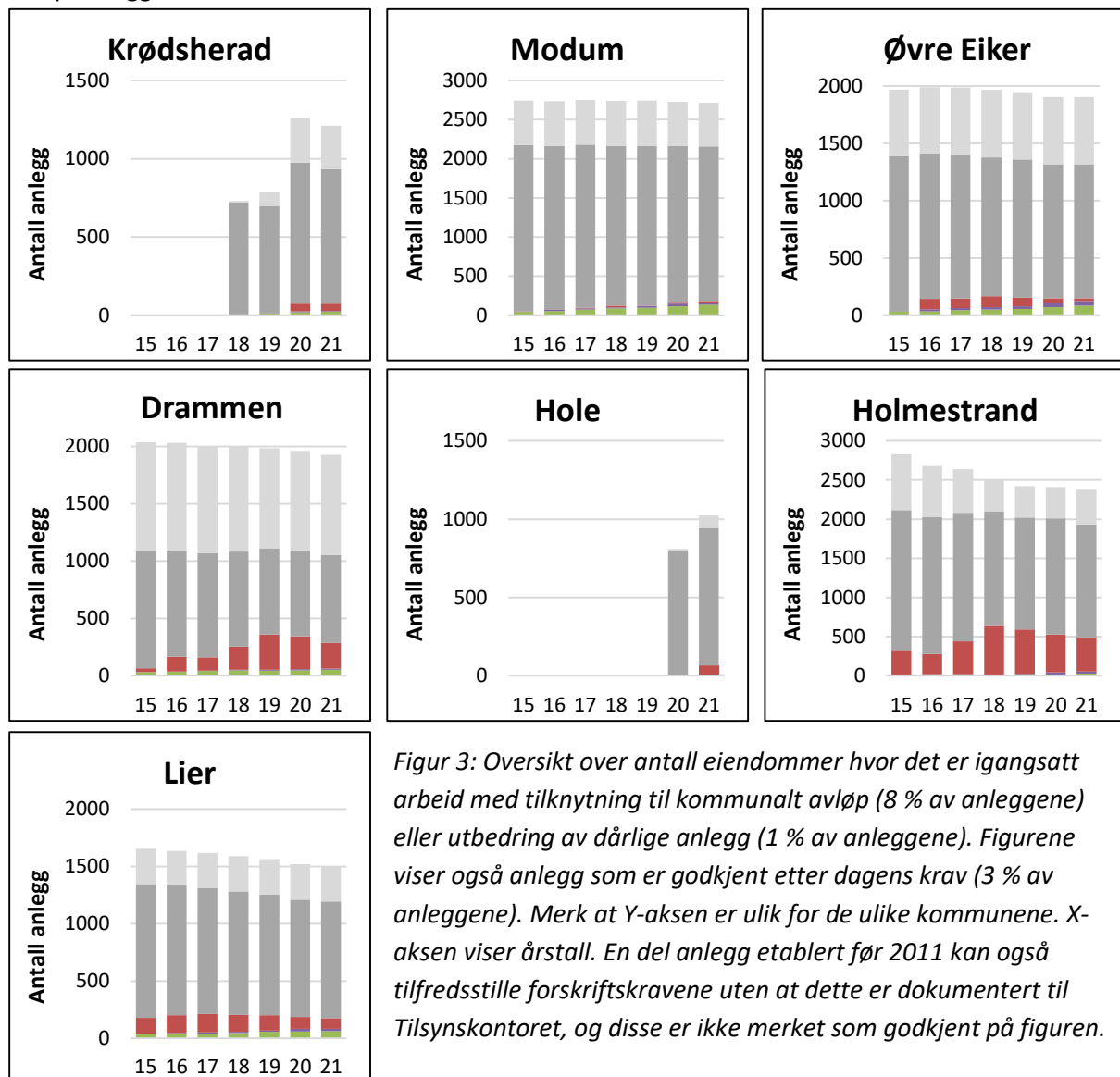


Figur 2: Oversikt over anleggstyper som har fått utslippstillatelse ifra Tilsynskontoret.

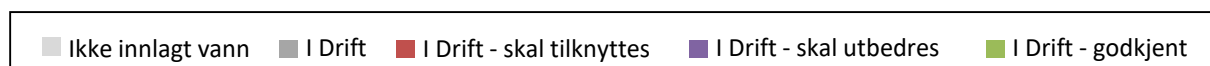
Små avløpsanlegg krever uforholdsmessig store ressurser til tilsyn og driftsoppfølging sammenliknet med større avløpsanlegg. Tilsynskontoret oppfordrer derfor til at naboer deler anlegg der husene ligger så tett at dette er hensiktsmessig, noe det også legges opp til i forurensningslovens §11. Formålet med Tilsynskontorets arbeid er både at antallet små avløpsanlegg skal reduseres og at flest mulig anlegg skal være godkjent etter dagens renskrav.

Flere kommuner gjennomfører også utvidelse av det kommunale avløpsnett for å kunne tilknytte flere eiendommer. Vi ser en nedgang i antall anlegg i både Øvre Eiker, Drammen, Holmestrand og Lier (figur 3). Detaljerte opplysninger om pågående oppryddingsprosjekter står i vedlegg 1.

Økningen i antall anlegg i Krødsherad og Hole skyldes at Tilsynskontoret har gjennomført grundig kartleggingsarbeid for eksisterende avløpsløsninger, og ikke at det er etablert mange nye små avløpsanlegg.

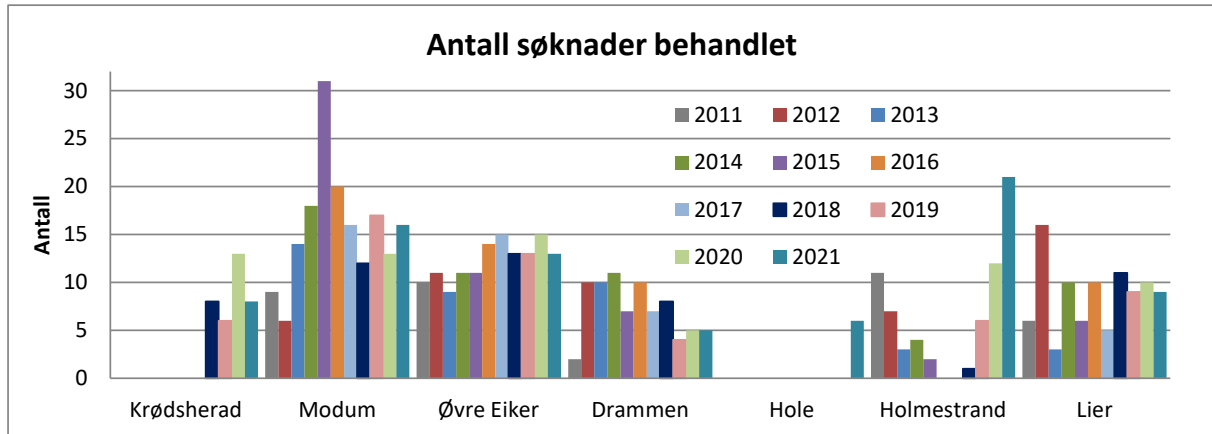


Figur 3: Oversikt over antall eiendommer hvor det er igangsatt arbeid med tilknytning til kommunalt avløp (8 % av anleggene) eller utbedring av dårlige anlegg (1 % av anleggene). Figurene viser også anlegg som er godkjent etter dagens krav (3 % av anleggene). Merk at Y-aksen er ulik for de ulike kommunene. X-aksen viser årstall. En del anlegg etablert før 2011 kan også tilfredstille forskriftskravene uten at dette er dokumentert til Tilsynskontoret, og disse er ikke merket som godkjent på figuren.



3 Søknad om utslippstillatelse

Tilsynskontoret behandlet 70 søknader om utslippstillatelser i 2021 (figur 4). Av disse ble det gitt to avslag: Et fordi man ikke fant et godkjent utslippssted og et fordi hele hytteområdet må etablere felles vannforsyning og avløpsløsning for å sikre at alle kan få legge inn vann på en trygg måte.



Figur 4: Oversikt over antall søknader om utslippstillatelse som er behandlet. Data for tidligere år for Nedre Eiker og Svelvik er slått sammen og vist som Drammen. Vi har data for Krødsherad fra og med 2018, for gamle Hof og Holmestrand fra og med 2019 og for Hole fra 2021. Tidligere data for Sande kommune er slått sammen og vist som Holmestrand.

På oppdrag fra kommunene har Tilsynskontoret i 2021 også vurdert søknader om utslippstillatelse for avløpsvann fra NOAH på Langøya i Holmestrand, Odin Camping i Hole og E16-utbyggingen Bjørum – Skaret i Hole. Dette er renseanlegg som tilhører forurensningsforskriftens kapittel 13, hvor myndigheten ikke formelt er overført til Tilsynskontoret. Kommunene har likevel vurdert at Tilsynskontoret har relevant kompetanse til arbeidet, og arbeidet er fakturert på timebasis etter egen oppdragsbekreftelse.

Det er relativt mange søknader som må suppleres med flere opplysninger eller revideres i løpet av behandlingsprosessen. I 2021 tok det i gjennomsnitt 52 dager fra søknadene ble sendt inn til de var fullstendige og klare til å behandles, og dette var en nedgang på 11 dager i forhold til i 2020. Tilsynskontoret fortsetter å legge vekt på god dialog med prosjekterende firma, for å redusere antall mangelfulle søknader slik at søknadsprosessen ikke blir unødvendig lang.

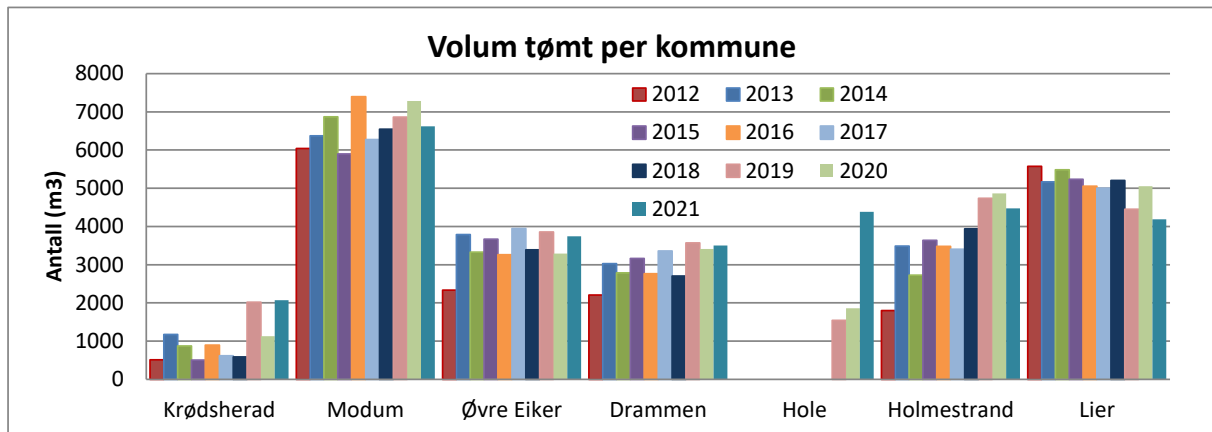
I Forurensningsforskriftens § 12-5 står det: *Fullstendig søknad i overensstemmelse med krav i § 12-7 til § 12-13 skal avgjøres av kommunen innen seks uker.* Etter at søknadene var blitt fullstendige, var Tilsynskontorets gjennomsnittlige saksbehandlingstid 15 dager. Vi klarte dermed forskriftens krav med svært god margin også i 2021.

På tilsynskontorets nettsider ligger det mye veiledningsmateriell angående etablering av nytt avløpsanlegg, og i 2021 er det bl.a. lagt ut informasjon fra Mattilsynet angående søknad om utslippstillatelser nær drikkevannskilder³.

³ Brev fra Mattilsynet, datert 12.01.2021: <http://www.lier.kommune.no/globalassets/09.-teknisk-og-eiendom/tilsyn-sma-avlopsanlegg/drikkevann/uttalelse-fra-mattilsynet-til-aktuelle-tiltakshavere.pdf>

4 Slamtømming

Som del av slamtømmeordningen som Tilsynskontoret administrerer ble det gjennomført over 7400 slamtømminger i 2021, og levert nesten 29 000 m³ slam til septikmottakene ved de kommunale renseanleggene. Dette ga renseanleggene en inntekt på over 7,4 millioner kroner. Totalt slamvolum tømt i samarbeidskommunene varierer en del fra år til år, fordi ikke alle tanker skal tømmes hvert år (figur 5). Tilsynskontoret følger fortløpende opp at alle tanker tømmes i tide.



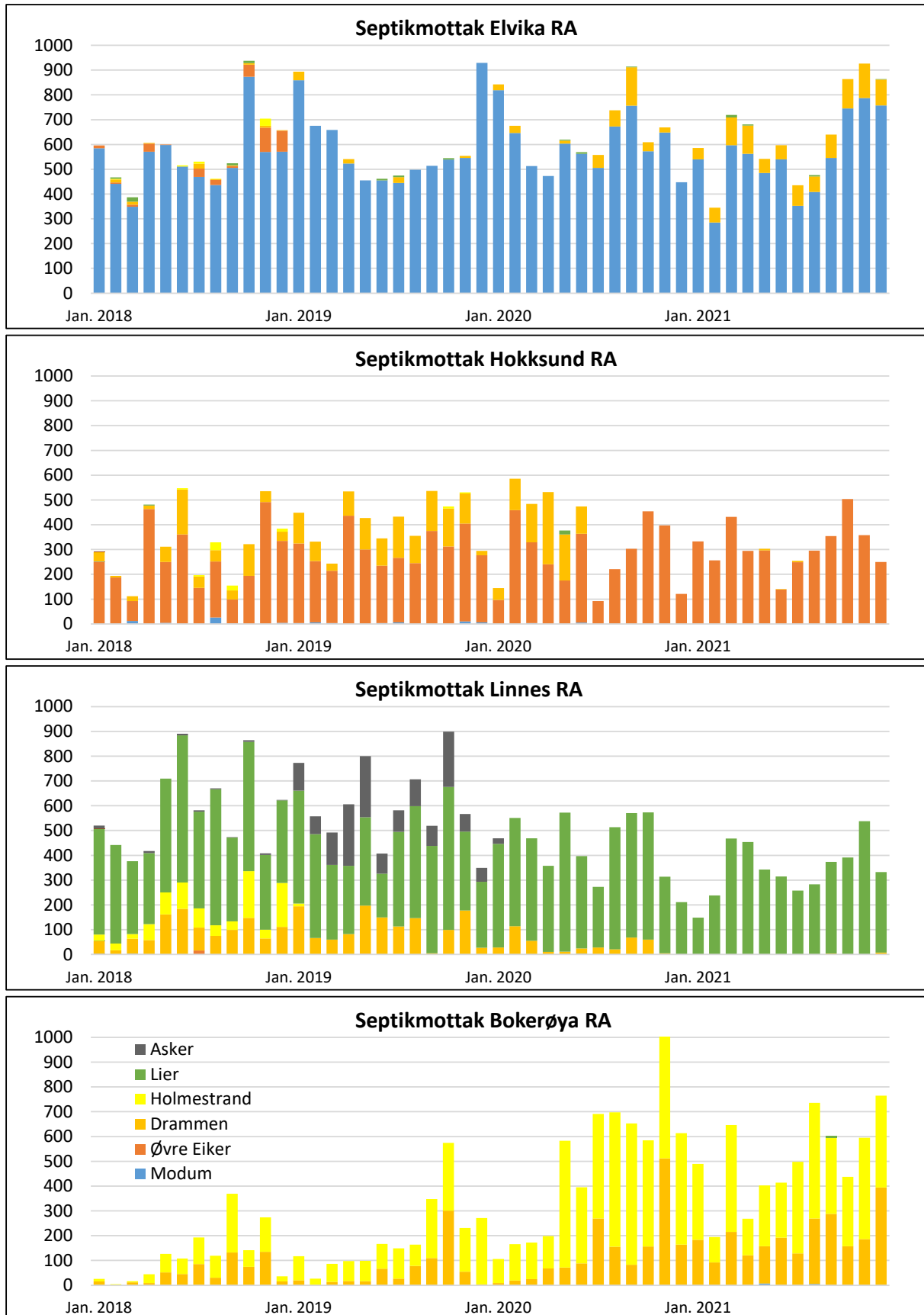
Figur 5: Oversikt over volum slam tømt i perioden 2012 - 2021. Det kan være usikre data for Krødsherad før 2018, for gamle Hof og Holmestrand før 2019 og for Hole før 2021.

Tilsynskontoret gjennomførte høsten 2021 ny runde med åpen anbudskonkurranse for tømming og transport av slam fra små avløpsanlegg. For å legge til rette for sunn konkurranse i markedet for både små og store firmaer, inngås det separate avtaler for hver kommune. Avtaleperioden er også relativt kort, med 3 år + 1 års opsjon. Denne runden var det fem ulike tilbydere, og det ble levert fire tilbud på oppdraget i Holmestrand og tre tilbud i hver av de andre samarbeidskommunene. Tilsynskontoret er således godt fornøyd med konkurransen i markedet.

I Forurensningslovens § 29 tredje ledd står det: «Kommunen skal ha anlegg for opplag eller behandling av husholdningsavfall og kloakkslam og ha plikt til å ta imot slikt avfall og slam. ...»

Denne plikten er altså ikke delegert til Tilsynet for små avløpsanlegg. Tilsynet for små avløpsanlegg har en egen avtale med hvert av septikmottakene. Her er det spesifisert at hvis septikmottaket legges ned, har kommunen selv ansvar for å etablere en ny ordning.

Som følge av skjerpede krav fra Statsforvalteren til de kommunale renseanleggene, opplever vi dessverre for liten kapasitet på flere av septikmottakene i vårt område. Flere kommunale renseanlegg overholder ikke utslippskravene for organisk stoff, og det kreves derfor tiltak for å begrense anleggenes tilførsler. Konsekvensen er at flere kommuner har stengt sitt septikmottak for mottak av slam fra andre kommuner. Tilsynskontoret har tidligere tillatt at en mindre mengde septik fra én kommune leveres til en annen kommunes septikmottak. Dette gir mer effektive kjøreruter f.eks. ved utrykninger på kveldstid, og er også aktuelt når septikmottakene må stenge midlertidig på grunn av vedlikehold eller driftsutfordringer. Nå har vi sett behov for å begrense denne praksisen. Dette gjelder særlig septik fra Drammen, som før ble levert til Hokksund og Linnes RA. Holmestrand kommune arbeider med å etablere eget septikmottak, men leverer inntil videre sin septik til Bokerøya RA i Drammen. Tilsynskontoret sørger for at hvert septikmottak får betalt for mengden septik de mottar, og at kostnadene belastes på selvkostregnskapet til riktig kommune (figur 6).

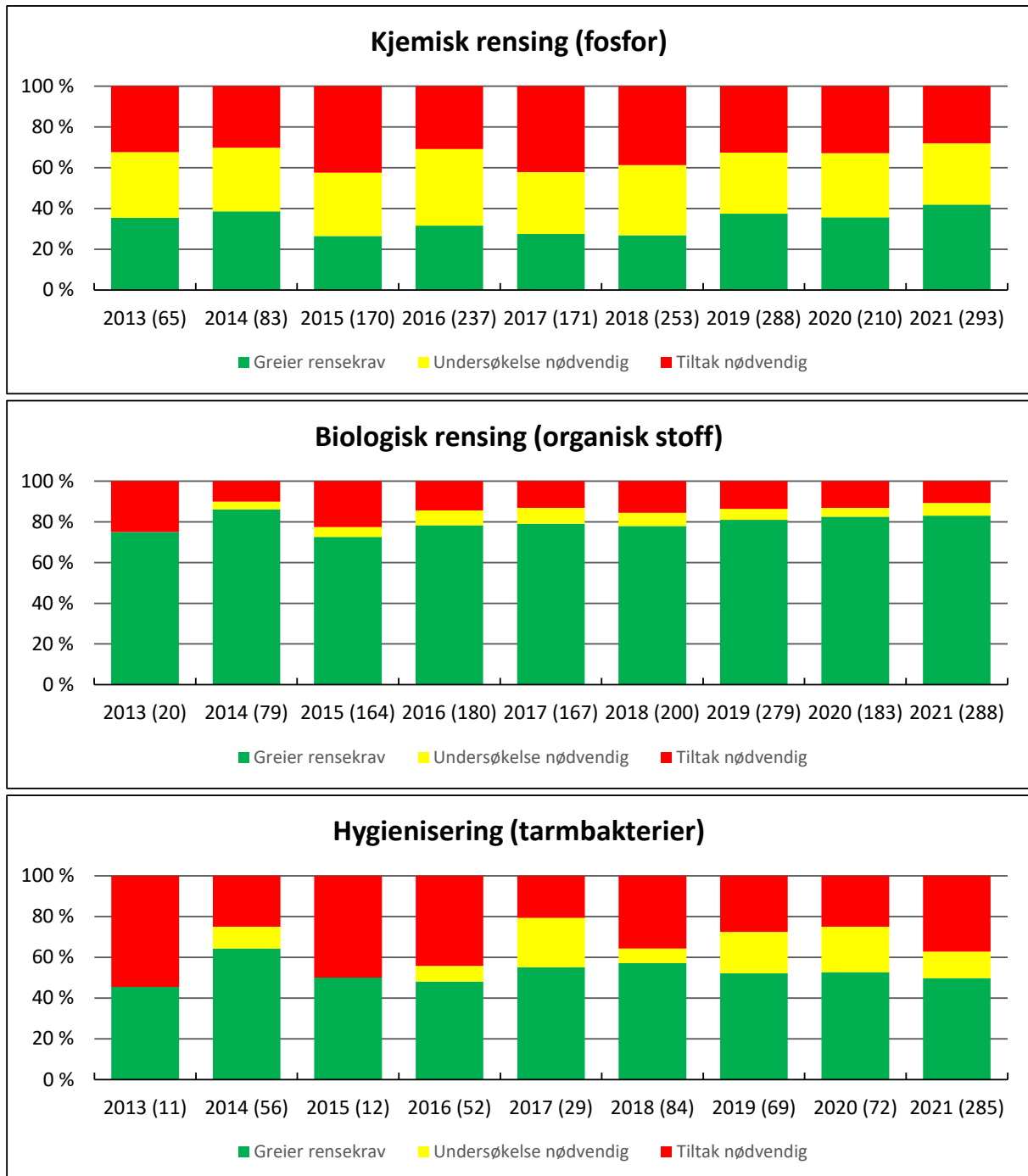


Figur 6: Oversikt over mengder slam levert fra ulike kommuner til septikmottakene ved de kommunale renseanleggene i perioden 2018 – 2021.

5 Tilsyn

Prøvetaking av restutslipp fra minirenseanlegg og gråvannsanlegg

Resultatene fra prøvetakingen i 2021 er de beste siden oppstarten av prøvetakingen i 2013, men renseseffekten er fortsatt alt for dårlig (figur 7). Det er igangsatt en rekke tiltak både av leverandørene og av nasjonale myndigheter og faginstanser, og Tilsynskontoret prioriterer fortsatt å delta aktivt i dette arbeidet. På Tilsynskontorets nettsider er resultater vist for de ulike leverandørene av anlegg⁴.

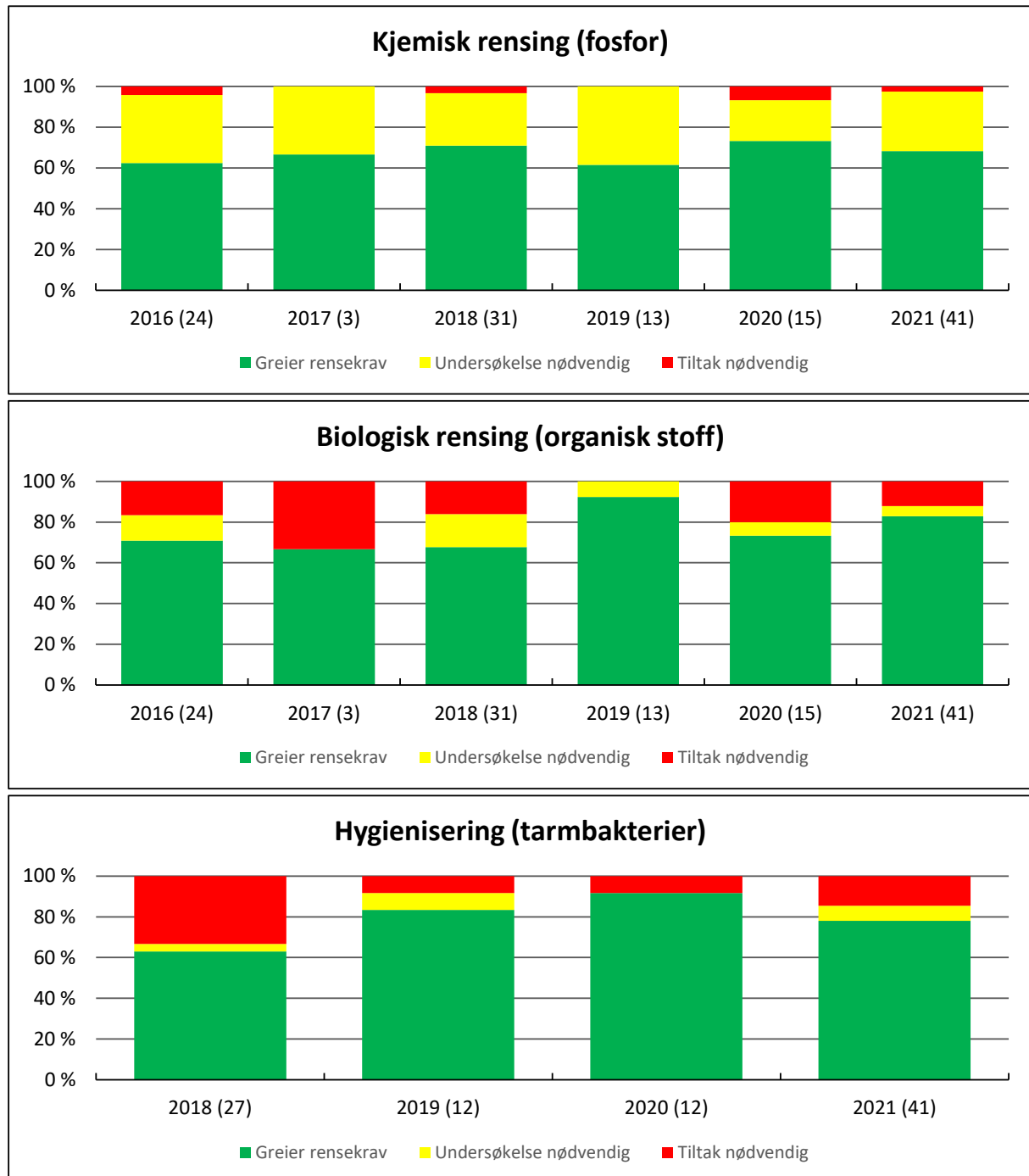


Figur 7: Andelen av de prøvetatte minirenseanleggene som greier renskravet. Antall prøvetatte anlegg er oppgitt i parentes etter årstallene.

⁴ <http://www.lier.kommune.no/teknisk-og-eiendom/tilsyn-smaa-avlopsanlegg/tilsyn-og-krav-om-oppgadering/>

Gråvann er avløp fra kjøkken, bad og vaskerom, men ikke fra toalett. Prøvetaking av restutslipp fra prefabrikerte biofiltere for gråvann startet opp i 2016, og i 2021 ble det prøvetatt 41 slike anlegg.

Renseresultatene for biofiltere for gråvann er markant bedre enn for minirensesanlegg (figur 8). Typiske problemer var feil filtermasse, behov for skifte av filtermasse, feilkoblinger eller tette rør og dyser. Dette rettes enkelt av en kyndig servicemann. Vi ser imidlertid at en del gråvannsanlegg ikke har serviceavtale, og også at en del serviceteknikere ikke dokumenterer arbeidet sitt slik de vedtatte lokale forskriftene krever. Tilsynskontoret ser det nødvendig med videre oppfølging av dette.



Figur 8: Andelen av de prøvetatte gråvannsanleggene som greier renskravet. Antall prøvetatte anlegg er oppgitt i parentes etter årstallene.

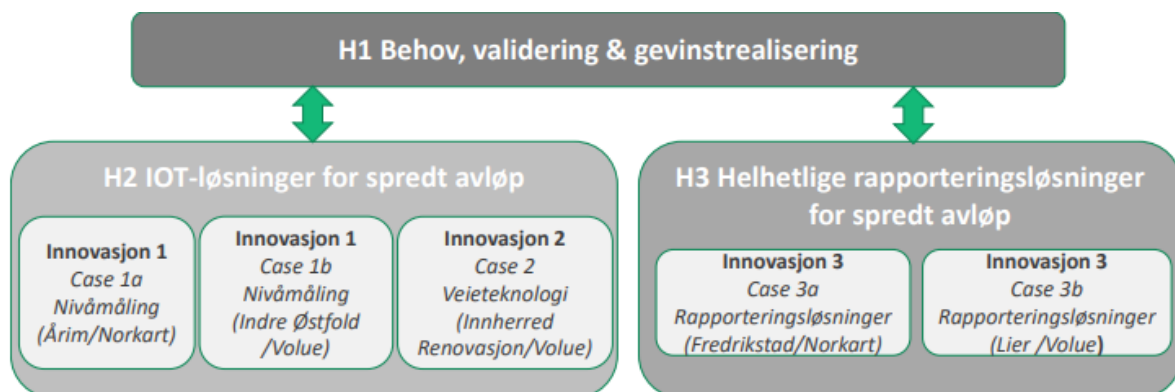
Oppfølging av minirensesanlegg med dårlige rensresultater

Tilsynskontoret oppfatter god dialog mellom servicetekniker og kommunen som et meget sentralt tiltak i arbeidet med å bedre rensresultatene. Dette gjelder f.eks. forventninger til utførelsen av serviceoppgavene, informasjon til anleggseier om å ikke kaste søppel i avløpet, og informasjon til kommunens forurensningsmyndighet om feil og mangler som må følges opp med formelle pålegg. Vi ser at enkelte leverandører de siste par årene har blitt flinkere til å gi tilbakemeldinger fortløpende etter service. De samme leverandørene har også endret oppsettet på årsrapporten slik at man får med flere kommentarer og vurderinger her. Hos andre leverandører kommer det dessverre fortsatt ikke tilstrekkelige tilbakemeldinger. Tilsynskontoret har varslet disse i brev at avviksoppfølgingen deres oppfattes så dårlig at de ikke vil få godkjent nye anlegg i vårt område, uten at dette har ført til forbedring.

Tilsynskontoret deltok i perioden 2017 – 2020 i en arbeidsgruppe for å styrke SINTEFs ordning for teknisk godkjenning av minirensesanlegg⁵. Som følge av dette utvides krav til dokumentasjon av serviceordningen fra og med 01.01.2024:

- Opplegg for opplæring av huseier (nytt krav)
- Mal for kjøpsavtale (nytt krav)
- Drift- og vedlikeholdsmanual (presisering av krav)
- Mal for serviceavtale (innskjerping av krav)
- Systemer for gjennomføring og rapportering av serviceoppdrag (nytt krav)

Som videreføring av dette arbeidet søkte SINTEF i 2021 om støtte til et innovasjonsprosjekt i offentlig sektor (figur 9). Tilsynskontoret var sammen med en rekke andre aktører partnere i prosjektet. Hensikten var bl.a. å utvikle gode kriterier for individuelt tilpasset slamtømming (arbeidspakke H2) og digitale rapporteringsløsninger for dialog mellom kommune, slamtømmeentreprenør og serviceansvarlig (arbeidspakke H3).



Figur 9: Prosjektorganisering i arbeidspakker (H1, H2 og H3) og tematiske underarbeidsområder, hentet fra SINTEFs søknad om støtte til Innovasjonsprosjekt i Offentlig Sektor (IOP). Partnere i prosjektet var renovasjonsselskapet ÅRIM IKS, SINTEF, Innherred Renovasjon, Lier kommune v/Tilsynet for små avløpsanlegg, Indre Østfold kommune, Fredrikstad kommune, Biovac Env. Teknologi, Klaro Renseanlegg, Norkart, Value Technology, NORVA24, Scale-It og Norsk Vann.

⁵ <https://www.norskvann.no/index.php/10-nyheter/2475-sintef-innf%C3%B8rer-nye-krav-i-godkjenningsordningen-for-minirensesanlegg>

Utvidet renhold av minirensanlegg

Når minirensanlegg har vært i drift i noen år, blir det ofte nødvendig med en ekstra grundig rengjøring (figur 10). Biovac har i 2021 endret tømmeinstruksen⁶ for en del av sine anlegg, slik at det nå kommer tydelig fram at tømmefirmaet har ansvar for å spyle anlegget rent ved slamtømming. På minirensanleggene fra Odin Miljø skal slamavskilleren tømmes i sin helhet, mens i reaktortanken skal det kun suges opp eventuelt flyteslam fra sedimenteringsbassenget ved behov. Etter en del års drift trenger imidlertid reaktortanken full spyling og tømming, og dette gjøres da som et samarbeid mellom tømmefirmaet og serviceansvarlig.



Figur 10: Disse anleggene trenger ekstra rengjøring.

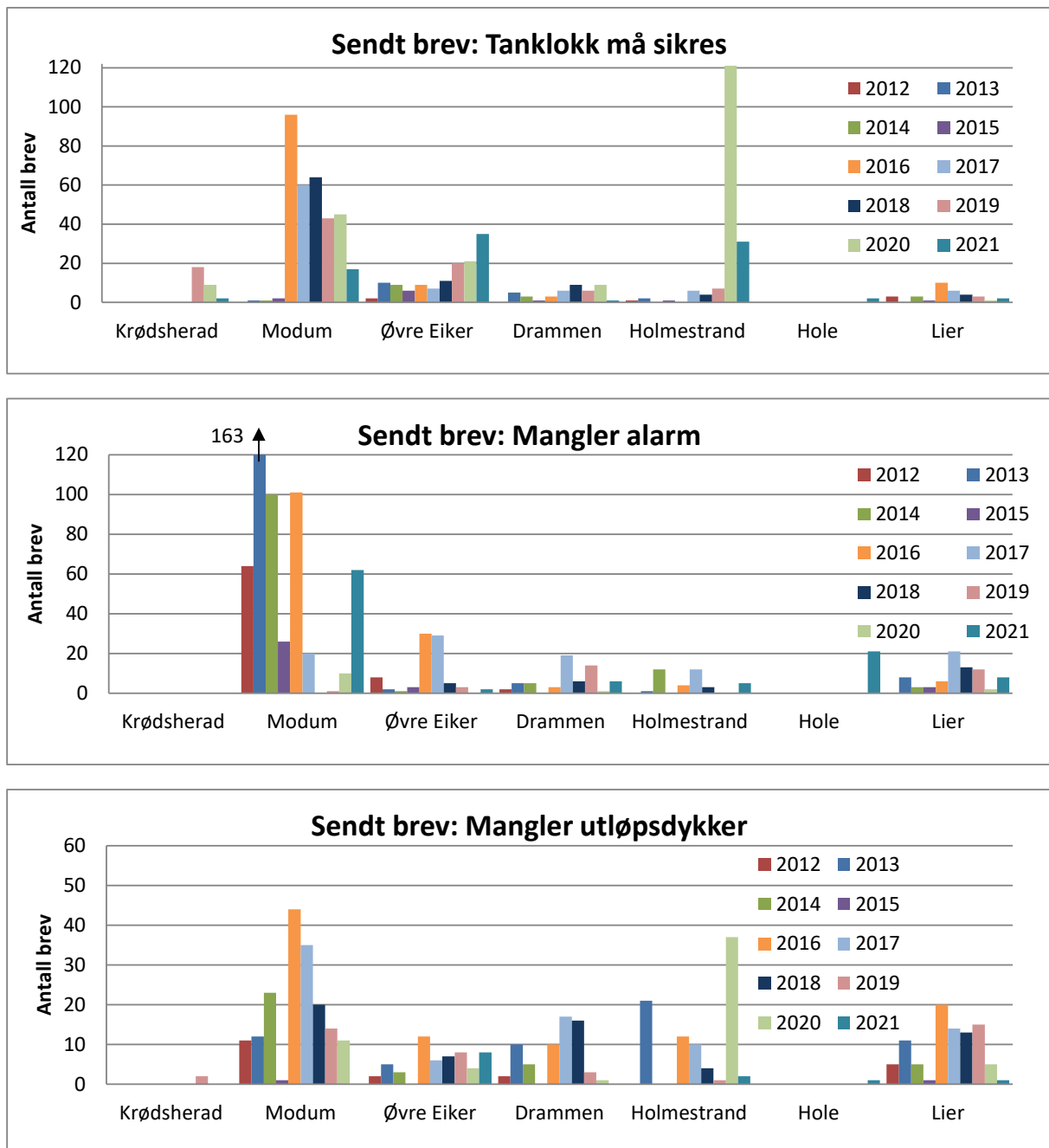
A) Øverst ser vi et innomhus Biovac-anlegg hvor det har vært sprut med avløpsvann. Selv om anleggsrommet er tilgriset, påvirker ikke dette nødvendigvis rensresultatene til anlegget. Vi oppfordrer likevel eier og servicetekniker å bli enige om rengjøring av rommet, for å sikre godt arbeidsmiljø for servicetekniker og tilsynspersonell. I tillegg informerer vi om at eier ikke bør lagre private eiendeler i områder som kan være utsatt for kloakksøl.

B) De to nederste bildene viser før og etter ekstra rengjøring av et minirensanlegg fra Odin Miljø.

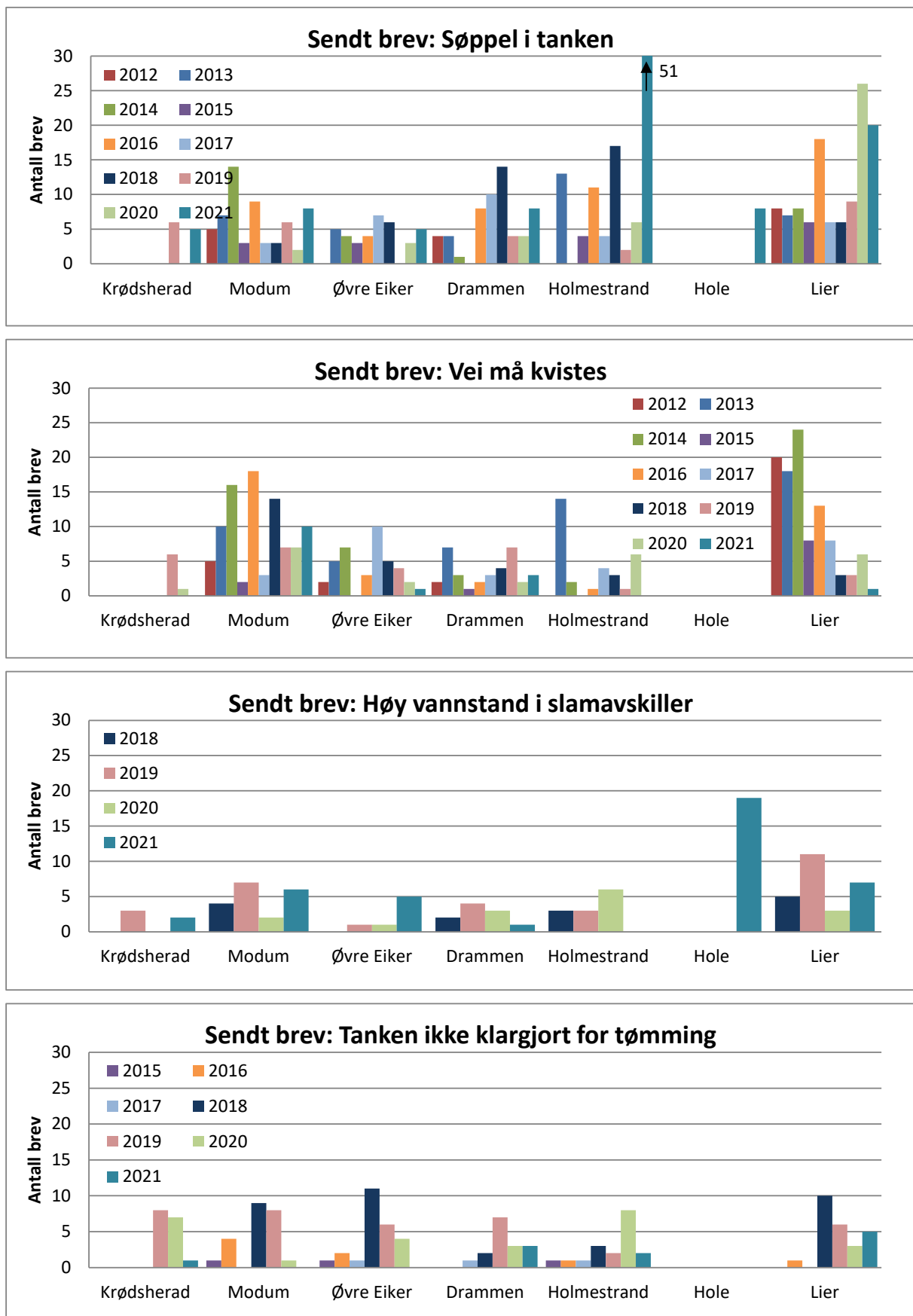
⁶ Oppdaterte tømmeinstruksjoner for alle typer minirensanlegg ligger på nettsidene til bransjeforeningen Avløp Norge: <https://avlopnorge.no/slamtomming/>

Tømmefirmaenes rapportering av feil og mangler

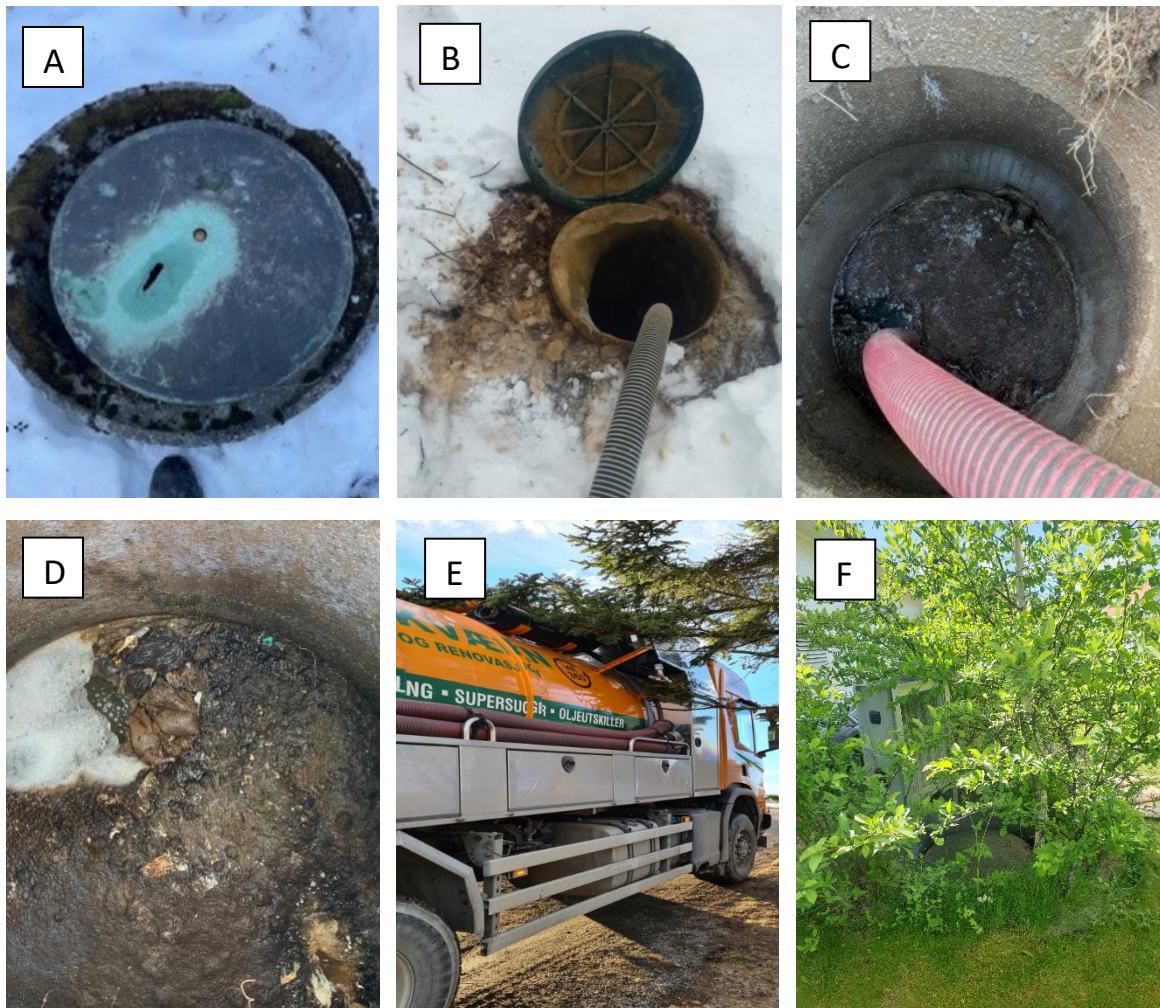
Ved slamtømming gjør tømmefirmaet en enkel kontroll av tanken innvendig. Forhold som skal rapporteres til Tilsynskontoret er blant annet skader og lekkasjer på tank, lokk eller skillevegger, unormal vannstand og synlige vannutslag (figur 11 og 12). Dette er feil og mangler som er enklest å oppdage i forbindelse med slamtømming. Rapportering av feil og mangler inngikk ikke i tømmefirmaets avtale for gamle Hof og Holmestrand, men dette ble innført fra 2020.



Figur 11: Tilsynskontoret sender fortløpende brev om feil og mangler påvist ved slamtømming. Her vises oversikt over noen av de vanligste feilene. Figurene forsetter på neste side.



Figur 11: (fortsett fra forrige side): Oversikt over brev om vanlige feil og mangler.



Figur 12: Bildene er tatt av tømmefirmaene, og viser vanlige feil og mangler som de rutinemessig rapporterer til Tilsynskontoret.

A) Dette er en vanlig type tanklokk. Her mangler låsepinne og splint som skal sikre at barn, dyr eller andre uvedkommende ikke kan falle ned i tanken. I tillegg er det etter lang tids bruk blitt et hull i lokket som kan føre til innlekking av fremmedvann.

B) Her mangler tanken alarm for høyt vann-nivå. Tanken er overfull og kloakken har rent ut i terrenget.

C) På denne slamavskilleren har utløpsdykkeren falt av. Dykkeren på utløpsrøret skal forhindre at flyteslammet kommer ut av slamavskilleren. Dette er viktig for å hindre at utløpsledningen tetter seg og fører til tilbakeslag av kloakk i boligen. Manglende utløpsdykker kan også føre til at sandfilter / infiltrasjonsgrøfter / spredegrøfter tetter seg eller at bekker, elver, brønner eller terreng blir forurenset.

D) Når folk kaster søppel i avløpet, vil pumpene i avløpsanlegget ødelegges, og utløpsledningen kan tette seg. Dersom det er store mengder søppel i avløpstanken, må dette fjernes manuelt og deponeres som smittefarlig avfall. Kostnad for anleggseier kan fort komme på over kr 10 000,-.

E) og F) Vegetasjon som strekker seg over veien eller over tanklokket, gjør tømmefirmaets arbeid vanskeligere, og kan medføre ekstra kostnader for anleggseier.

6 Informasjonsarbeid

Tilsynskontoret ser det som meget viktig å informere alle berørte parter godt om sitt arbeid. Det legges vekt på å gi god informasjon når publikum henvender seg til kontoret (personlig fram møte eller telefon), og befaringer for å møte anleggseier og / eller fagkyndig firma prioriteres.

GVDs dovett-kampanje

Tilsynskontoret gjennomfører sammen med kommunene i GVD-programmet (Godt vann Drammensregionen) en felles dovett-kampanje hver høst. Samarbeidet har også etablert nettstedet www.doguiden.no. Formålet er å redusere mengden avløpssjøppel både i private avløpsanlegg og kommunale ledninger og pumpestasjoner.



Nettsider

Tilsynskontorets nettsider har informasjon om blant annet etablering av nye avløpsanlegg, slamtømmeordningen, tilsynsordningen og privat drikkevann. Her ligger det også en rekke andre informasjonsbrosjyrer, som også sendes til anleggseiere ved behov. Nettadressen er <http://www.lier.kommune.no/teknisk-og-eiendom/tilsyn-smaa-avlopsanlegg/>

Infoskriv til anleggseierne

Sammen med faktura for tilsynsgebyr får alle anleggseiere hvert år et infoskriv. I 2021 skrev vi blant annet om viktigheten av do-vett og hva eier må gjøre for å sikre at slamtømmer, serviceansvarlig og tilsynspersonell skal ha god og sikker tilgang til anlegget (vedlegg 2). Dette er typiske gjengangere i tilbakemeldingene vi får fra tømmefirmaene.

Politiske saker

Årsrapporten for 2020 ble lagt fram som melding / orienteringssak våren 2021. Høsten 2021 fikk vi politiske vedtak i sak om gebyrregulativ og prisliste for 2022.

I tillegg holdt Tilsynskontoret flere orienteringer om eget arbeid:

- Hovedutvalg for regulering, kommunalteknikk og miljø i Holmestrand: Orientering om Tilsynskontorets arbeid
- Plan- og miljøutvalget i Hole: Fordeler og ulemper med tette tanker for avløpsvann.
- Utvalget for miljø og plan i Lier: Kostnader ved utbedring og drift av små avløpsanlegg

Tilsynskontoret ønsker generelt å være tilstede på politiske møter for å få høre de kommentarene som måtte komme og kunne svare på eventuelle spørsmål. Dette avtales med kommunen på forhånd.

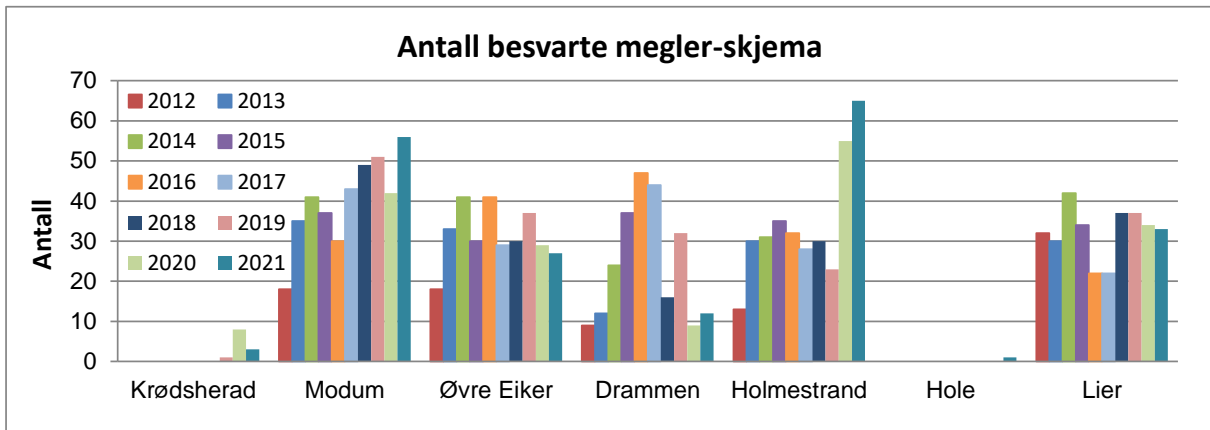
Kontaktutvalget

I Vertskommuneavtalens punkt 6.1 står det om Kontaktutvalget: «Det etableres et kontaktutvalg hvor en kontaktperson i hver kommune er representert. Kontaktutvalget har ikke beslutningskompetanse, men uttalerett i spørsmål av særlig betydning som berører alle kommuner, herunder fastsettelse av budsjett. Kontaktutvalget organiserer selv sitt arbeid.»

Kontaktutvalget hadde ikke formelle møter i 2021, men håndterte i stedet løpende saker via epost og én og én-møter med samarbeidskommunene. I 2022 håper vi smittesituasjonen tillater at vi kan møtes fysisk igjen.

Megleropplysninger ved eiendomssalg

Ved eiendomssalg skal samarbeidskommunene be om megleropplysninger angående eventuelle ubetalte krav og tilstanden på avløpsanlegget (figur 13). Meglerne bruker ulike nettportaler for å innhente kommunal informasjon ved eiendomssalg, som Ambita / Infoland, Norkart og Proconet. Antall henvendelser varierer, og vi ser kontinuerlig behov for å følge opp dette.



Figur 13: Oversikt over besvarte Infoland-skjema.

Beboermøter og andre fagsamlinger

Ved oppstart av arbeid med områdevis utbedring av eksisterende avløpsanlegg holder Tilsynskontoret informasjonsmøte med de involverte beboerne. Representanter fra kommunens byggesaksavdeling eller VA-virksomhet deltar ofte også. Her gir vi vår vurdering av avløpssituasjonen i området, mulige løsninger og veier videre. Tilsynskontoret holder tett dialog med de involverte underveis i prosessen, som kan vare i flere år.

Tilsynskontoret holdt også i 2021 en rekke beboermøter og innlegg på eksterne fagsamlinger. Vi erfarer at slike samlinger også er en god arena for faglig erfaringsutveksling og oppdatering.

Dato	Arrangør	Møte / kurs	Tema
10.02.21	Tilsynskontoret og Krødsherad kommune	Beboermøte sammen med kommunen	Informasjon om mellomstore avløpsanlegg (forurensningsforskriftens kap. 13)
18.03.21	Norsk Vann	Norsk Vanns Fagtreff	Tilsynskontorets og tømmefirmaets driftserfaringer
18.03.21	Norsk Vann	Norsk Vanns Fagtreff	Konsekvenser av endringer i teknisk godkjenningssystem for minirensanlegg
06.05.21	Tilsynskontoret og Krødsherad kommune	Beboermøte sammen med kommunen	Mulige avløpsløsninger på Bønipa
18.05.21	Tilsynskontoret og Holmestrand kommune	Beboermøte sammen med kommunen	Mulige avløpsløsninger på Heierstad ved Bergsvannet
21.05.21	Tilsynskontoret og Holmestrand kommune	Beboermøte sammen med kommunen	Mulige avløpsløsninger i Ravnåsveien ved Vikevannet
03.10.21	Tilsynskontoret og Krødsherad kommune	Beboermøte sammen med kommunen	Mulige avløpsløsninger på Halsteinsplassen
01.12.21	Driftsassistansen på Romerike	Fagtreff for medlemskommunene	Vertskommunesamarbeid om tilsyn og oppfølging av små avløpsanlegg
09.12.21	Tilsynskontoret og Holmestrand kommune	Beboermøte sammen med kommunen	Mulige avløpsløsninger i forbindelse med utbyggingsplaner på Kongseplerød

7 Økonomi

Vi har tradisjon for å ha like gebyrsatser for alle samarbeidskommunene, inntil selvkostregnskapene for hver kommune eventuelt tilsier at det er behov for en differensiering. Tilsynskontorets gebyrregulativ og prislister vedtas årlig av kommunestyrene i samarbeidskommunene, og blir publisert på Tilsynskontorets nettsider. Tilsynskontoret er 100% gebyrfinansiert. Det føres separate selvkostregnskap for:

- slamtømming (finansiert av slamtømmegebyret) – prosjekt 0100
- tilsyn (finansiert av tilsynsgebyret) – prosjekt 0101
- behandling av søknad om utslippstillatelser (finansiert av eget gebyr) – prosjekt 0102

Oversikt over kommunevise regnskap og budsjett finnes i vedlegg 3.

For å gjøre tabellene oversiktlige, er kontogruppene slått sammen:

- 10xx er lønn, pensjonsinnskudd og arbeidsgiveravgift, dvs. kostnader for tidsbruk hos Tilsynskontorets personell.
- 11xx er forbruksmateriell som f.eks. porto, telefon, reisekostnader, kontormateriell, vaksiner, bevertning og informasjonsmateriell
- 12xx er større utstyr og tjenestekjøp som f.eks. konsulenttenester til utvikling av datasystemer, inventar og datautstyr.
- 13xx er tjenestekjøp som erstatter kommunal tjenesteproduksjon, dvs. utgifter til slamtømmefirmaene, septikmottakene og analyse av vannprøver.

Lønnskostnadene i 2021 er noe lavere enn budsjettet på grunn av sykmeldinger og vakante stillinger, se avsnitt 8 i denne årsrapporten. I budsjettene for 2022 er det lagt til grunn at alle stillinger er besatt.

Slamtømming (finansiert av slamtømmegebyret) – prosjekt 0100

I forbindelse med planlagt oppgradering av Tilsynskontorets anleggsregister ble det i 2021 budsjettet med økte utgifter både for kontogruppen 10XX som omfatter Tilsynskontorets timebruk og for 12XX som omfatter bl.a. konsulenttenester, større utstyr og tjenestekjøp. På grunn av bl.a. pandemien og begrenset arbeidskapasitet hos både programleverandøren Volue og Tilsynskontoret, ble overgangen til ny programvare utsatt til årsskiftet 2021 / 2022. Det innebærer at en del av de forventede kostnadene i 2021 kommer i 2022 i stedet, og dette viser seg særlig i regnskap og budsjett for slamtømming. Alle selvkostregnskapene for slamtømming gikk derfor med overskudd som ble ført til fond for 2021, og vi forventer å bruke av dette overskuddet i 2022. Deretter forventer vi at utgiftene reduseres tilbake til tidligere nivå i 2023.

Særlig i kommunene Krødsherad og Hole ble det utført vesentlig mer slamtømming i 2021 enn det som var forventet i budsjettet. Begge disse kommunene kom relativt nylig inn i vertskommunesamarbeidet. Økningen i antall slamtømminger skyldes sannsynligvis Tilsynskontorets systematiske kartlegging av eksisterende avløpsanlegg som tidligere var ukjent eller uregistrert hos

kommunen. Disse anleggene ble tidligere enten ikke tømt ofte nok eller alternativt tømt av anleggseier selv eller firmaer som ikke hadde avtale om dette med kommunen. Siden slamtømmingen er 100 % gebyrfinansiert, balanserer økte tømmeutgifter godt med økte gebyrinntekter, slik at balansen i regnskapet ikke påvirkes i særlig grad. Det økte omfanget av slamtømming er tatt høyde for i budsjettene for 2022.

0100 SLAMTØMMING	Regnskap 2021	Budsjett 2021	Avvik	Avvik %	Budsjett 2022
10XX Lønn, pensjon, arbeidsgiveravgift	660 590	1 690 000	-1 029 410	-61 %	1 495 000
11XX Forbruksmateriell	17 349	65 000	-47 651	-73 %	65 000
12XX Større utstyr og tjenestekjøp	147 981	860 000	-712 019	-83 %	850 000
13XX Tjenestekjøp	14 333 049	14 145 000	188 049	1 %	15 565 000
1479 Tap på krav	19 007	-	19 007	0 %	-
16XX Gebyrinntekter	-18 535 137	-16 760 000	-1 775 137	11 %	-17 975 000
17XX Refusjoner	-864 259	-	-864 259	0 %	-
Totalt 0100 SLAMTØMMING	-4 221 420	-			-

1950 Bruk av bundne driftsfond	-	-	-		-
1550 Avsetning bundne driftsfond	4 221 420	-	-		-
Summert	0	-			-

Tilsyn (finansiert av tilsynsgebyret) – prosjekt 0101

På tross av vakante stillinger, ble tilnærmet all planlagt tilsynsarbeid gjennomført, og det er Tilsynskontoret godt fornøyd med.

I selvkostregnskapet for tilsyn kommer både laboratorietjenester og enhetsprisen for tømmefirmaenes rutinemessige kontroll av avløpsanleggene under kontogruppen 12XX. I kontogruppe 12XX og 13XX ligger også forberedelser til skifte av anleggsregister, og her forventer vi at utgiftene blir noe lavere i 2022.

0101 TILSYN	Regnskap 2021	Budsjett 2021	Avvik	Avvik %	Budsjett 2022
10XX Lønn, pensjon, arbeidsgiveravgift	3 263 986	3 424 000	-145 945	-7 %	3 350 000
11XX Forbruksmateriell	175 567	314 000	148 766	139 %	175 000
12XX Større utstyr og tjenestekjøp	354 031	107 000	-47 246	-27 %	305 000
13XX Tjenestekjøp	949 767	670 000	-333 269	-34 %	780 000
1479 Tap på krav	4 190	-	937	0 %	-
16XX Gebyrinntekter	-4 331 313	-4 515 000	10 125	0 %	-4 610 000
Totalt 0101 TILSYN	416 229	-			-

1950 Bruk av bundne driftsfond	-596 543	-	-		-
1550 Avsetning bundne driftsfond	180 315	-	-		-
Summert	0,00	-			-

Behandling av søknad om utslippstillatelser (finansiert av eget gebyr) – prosjekt 0102

Selvkostregnskapet for behandling av søknad om utslippstillatelser har også i 2021 gått noe i underskudd, fordi enkelte av søknadene har vært spesielt arbeidskrevende. Underskuddet dekkes av oppsparte fond.

Forbruksmateriell og tjenestekjøp er befaringer og utgifter ved prøvetaking ved vurdering av resipientkapasitet. Det er kommet inn litt flere søknader enn forventet.

0102 SØKNADER	Regnskap 2021	Budsjett 2021	Avvik	Avvik %	Budsjett 2022
10XX Lønn, pensjon, arbeidsgiveravgift	859 883	523 000	336 883	64 %	803 000
11XX Forbruksmateriell	25 402	34 000	-8 598	-25 %	31 500
12XX Større utstyr og tjenestekjøp	69 445	23 000	46 445	202 %	69 000
13XX Tjenestekjøp	47 063	-	47 063	0 %	48 500
16XX Gebyrinntekter	-789 157	-580 000	-209 157	36 %	-952 000
1700 Refusjoner	-	-			-
Totalt 0102 SØKNADER	212 636	-			-
1950 Bruk av bundne driftsfond	-344 207	-			-
1550 Avsetning bundne driftsfond	131 571	-			-
Summert	-	-			-

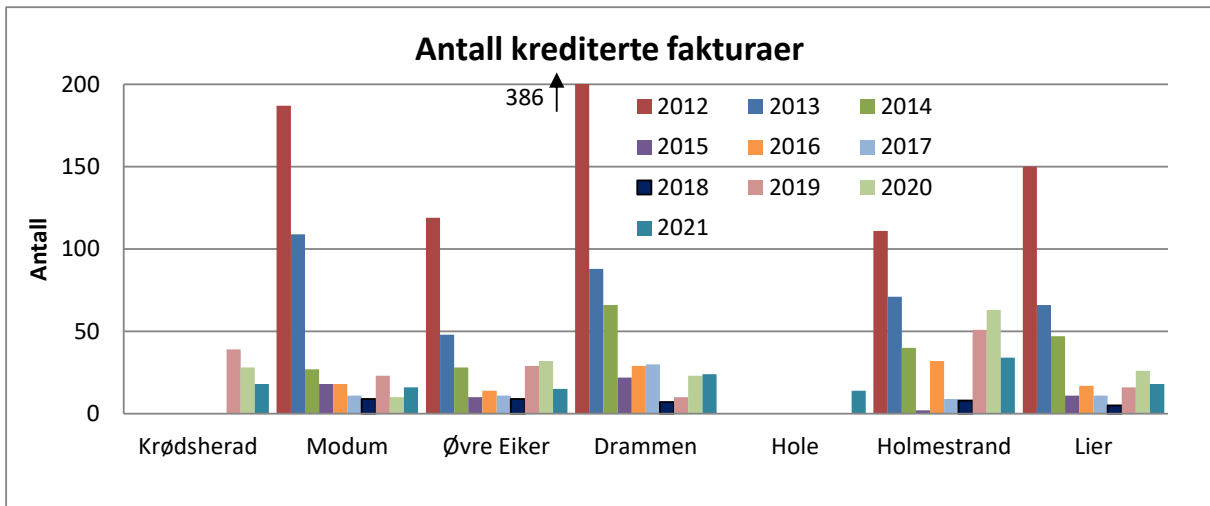
Oversikt over fond

Det er stort sett overskuddsfond i selvkostregnskapet for slamtømming, mens fondsregnskapene for tilsyn og behandling av søknader om utslippstillatelse er mer variable. Se kommentarene til regnskapet for ytterligere forklaringer. Fondsavsetningene føres med motsatt fortegn av det man gjør i regnskapet.

Fond		Akkumulert 2010-2015	Avsatt/bruk fond 2016	Avsatt/bruk fond 2017	Avsatt/bruk fond 2018	Avsatt/bruk fond 2019	Avsatt/bruk fond 2020	Avsatt/bruk fond 2021	Totalt
5151	MODUM KOMMUNE - TILSYN OG SØKNADER	-2 199 486	-81 061	702 448	777 039	-245 383	1 022 092	-151 242	-175 593
5152	ØVRE EIKER KOMMUNE - TILSYN OG SØKNADER	-1 752 240	-130 334	533 159	647 984	-86 175	167 204	148 399	-472 003
5154	DRAMMEN KOMMUNE - TILSYN OG SØKNADER	-658 641	152 247	134 509	74 273	117 583	126 318	124 973	71 262
5155	LIER KOMMUNE - TILSYN OG SØKNADER	-1 806 195	-43 589	556 298	650 738	-133 406	228 396	127 421	-420 337
5160	KRØDSHERAD KOMMUNE - TILSYN OG SØKNADER	-			59 311	-28 163	121 416	119 600	272 164
5161	HOLMESTRAND KOMMUNE - TILSYN OG SØKNADER	-855 822	266	375 534	16 152	199 641	348 571	174 539	258 880
5162	HOLE KOMMUNE - TILSYN OG SØKNADER	-					35 240	85 174	120 415
5341	MODUM KOMMUNE - SLAMTØMMING	75 332	-622 079	-413 635	-473 158	-710 715	-657 128	-528 229	-3 329 611
5342	ØVRE EIKER KOMMUNE - SLAMTØMMING	-76 035	99 165	-97 844	-192 007	-1 145 795	-818 485	-1 037 583	-3 268 584
5344	DRAMMEN KOMMUNE - SLAMTØMMING	196 020	-155 753	-246 051	-129 084	-318 188	-242 690	-109 235	-1 004 981
5345	LIER KOMMUNE - SLAMTØMMING	-506 995	-155 224	-675 543	-501 373	-565 219	-685 525	-373 540	-3 463 419
5350	KRØDSHERAD KOMMUNE - SLAMTØMMING	-			8 992	-408 181	-116 962	-340 266	-856 418
5351	HOLMESTRAND KOMMUNE - SLAMTØMMING	-1 138 180	-258 366	-221 910	718 398	-125 538	-1 046 211	-929 655	-3 001 462
5352	HOLE KOMMUNE - SLAMTØMMING	-					62 904	-902 913	-840 009
Sum		-8 722 242	-1 194 728	646 965	1 657 265	-3 449 539	-1 454 860	-3 592 556	-16 109 694

Fakturering

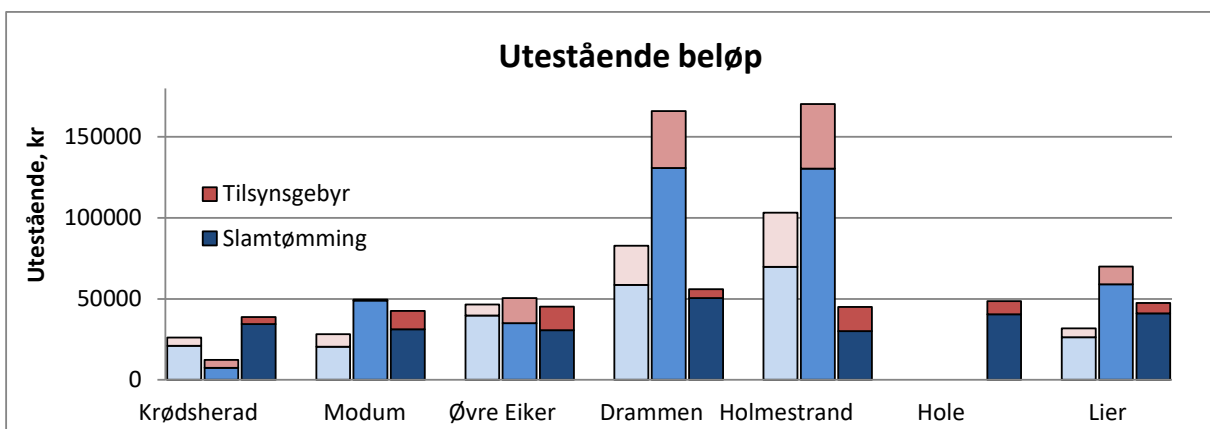
Antall feilfaktureringer og kreditnotaer er fortsatt på et lavt nivå. Feilfaktureringene kan for eksempel skyldes eierskifte hvor det ikke er gitt beskjed til tilsynskontoret, eller at tømmefirmaet har tømt på feil eiendom fordi det mangler husnummer. Det høyere antallet feilfaktureringer de første årene skyldes dårligere datagrunnlag i anleggsregisteret ved oppstart av tømmeordningen (figur 14).



Figur 14: Antall krediterte fakturaer

Innfordring av ubetalte fakturaer

Kommunenes skatteoppkreverfunksjon ble overført til Skatteetaten med virkning fra 01. november 2020. For kommunale krav har likevel kommunene en egen innfordringsansvarlig, som regel organisert under kommunens regnskapsavdeling. Innfordringsansvarlig i Lier har sendt ut purringer på ubetalte fakturaer, og gjort innfordring av tilsynskontorets fakturaer for Krødsherad, Modum, Øvre Eiker, Hole og Lier. Innfordringsavdelingen i Drammen har fulgt opp Drammen og Holmestrand kommune. Som følge av omorganisering og kommunesammenslåing hadde Drammen kommunes innfordringsavdeling noe etterslep i 2020, men dette er hentet inn igjen på en god måte i 2021. Tilsynskontoret er godt fornøyd med arbeidet som gjøres med innfordring (figur 15).



Figur 15: Oversikt over utestående beløp hvor Kemneren har startet innfordring. For hver av kommunene angir første søyle (i bleke farger) tall for 2019, midterste søyle tall for 2020, mens siste søyle (i mørke farger) angir tall for 2021.

8 Bemanning og arbeidsmiljø

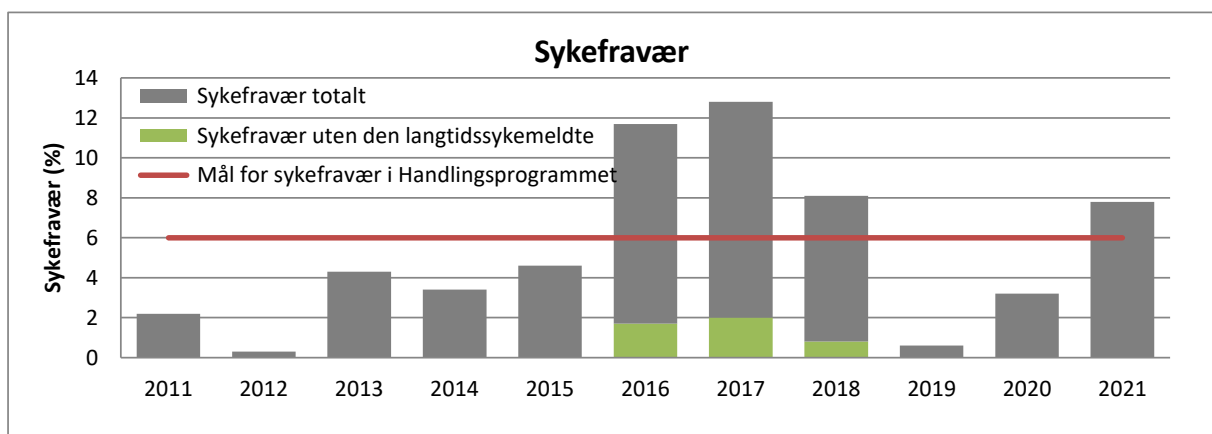
I 2021 var det en del endringer i arbeidsstokken på Tilsynskontoret. Avdelingsingeniør Jessica Birkeland sluttet i juni 2021, da hun fikk jobb i hjemkommunen Sandefjord. Konsulent / merkantilt ansatt Maya Lillemoen ble pensjonist i august 2021, mens Tor Birger Johansen hadde pappapermisjon deler av året. Fra september 2021 ansatte vi avdelingsingeniør Pawel Wolanin som har yrkesbakgrunn bl.a. fra Mattilsynet, og Stian Bruvoll som er nyutdannet hydrogeolog. Disse to er verdifulle tilskudd til fagmiljøet. Følgende jobbet på Tilsynskontoret i 2021:

- Maya Lillemoen, konsulent / merkantil, pensjonist fra august 2021
- Ina Rasmussen, avdelingsingeniør
- Trygve Fossum, avdelingsingeniør
- Jessica Birkeland, avdelingsingeniør, sluttet i juni 2021
- Tor Birger Johansen, avdelingsingeniør
- Pawel Wolanin, avdelingsingeniør, begynte i september 2021
- Stian Bruvoll, avdelingsingeniør, begynte i september 2021
- Paulos Kifle, prøvetaker, sommerjobb mai – juli 2021
- Nina Alstad Rukke, fagansvarlig

I oktober 2021 flyttet Tilsynskontoret fra midlertidige kontorlokaler i Ringeriksveien 175 til Stokkeveien 4 i Lier (Foss gård). Her er resten av virksomhet Landbruk og Miljø lokalisert, og vi er godt fornøyd med å endelig sitte samlet. Begge lokalene har cellekontor og eget kjøkken og toalett for Tilsynskontorets medarbeidere, så det har vært enkelt å overholde smittevern hensyn.

Tilsynskontoret er representert i LMU (lokalt medbestemmelsesutvalg). De ansatte ved Tilsynet deltar også i Lier kommunes medarbeiderundersøkelse.

Sykefraværet totalt for 2021 var 7,8 % (figur 16). Det var tre ansatte som hadde lengre sykmeldinger på begynnelsen av året, så første kvartal var sykefraværet oppe i 15 – 20 %. På slutten av året har sykefraværet imidlertid vært tilnærmet null, og det synes vi selvfølgelig er veldig positivt. Handlingsprogrammet vedtatt av kommunestyret i Lier har som mål at sykefraværet skal reduseres til 6 %.



Figur 16: Oversikt over sykefravær. I perioden 2016 - 2018 var én av de ansatte langtidssykemeldt.

Vedlegg 1: Status for oppryddingsplaner

Oversikten viser områder hvor det er startet opprydding, gjort vurderinger eller trengs avklaringer om hvorvidt det skal føres fram kommunale eller private felles avløpsledninger. Dette er en statusoversikt og den er ikke fullstendig.

Krødsherad kommune	
Hovedplan avløp	Tilsynskontoret bidrar med innspill til kommunens hovedplanprosess. Jobber med avklaring av mulighet for tilknytning for ca. 250 eiendommer. Planen forventes ferdig i løpet av 2022.
Norehammaren	Hytteområde som planlegges tilknyttet Norefjell Vann- og Avløpssekskap. Etter Tilsynskontorets opplysninger er 120 hytter i området allerede tilknyttet og ytterligere 46 planlegges tilknyttet.
Tretjern hytteområde	Hytteområde (35 hytter) hvor reguleringsplanen krever at det lages en samlet avløpsplan. Tilsynskontoret vurderer at dette er et viktig grep for å sikre alle hyttene muligheten til å legge inn vann uten at hyttenaboene forurenses for hverandre. Det er engasjert konsulent for å se på mulige løsninger. Avventer initiativ fra grunneier / hytteeierne.
Olavsbråtan hytteområde	Klynge med både hytter og faste boliger / gårdsbruk hvor det vurderes nødvendig med felles avløpsløsning for å forhindre forurensning av lokale brønner. Engasjert konsulent har gjennomført grunnundersøkelser, og prosjektert mulig avløpsløsning, men vi vurderer nå å utvide området som anbefales felles avløpsløsning.
Bønipa	Avholdt beboermøte for hytteeierne om mulige avløpsløsninger for området i samarbeid med kommunen.
Halsteinsplassen	Avholdt beboermøte for hytteeierne om mulige avløpsløsninger for området i samarbeid med kommunen.

Modum kommune	
Sponevika / Heggenveien	Kommunen har ført fram avløpsledninger i området, nordover fra etablert pumpestasjon i Sponevika. Omtrent 25 hus er allerede tilknyttet, og ytterligere 20 har fått muligheten. Vikersundbakken er nå også tilknyttet kommunalt avløpsnett. Tilsynskontoret har tidligere fått flere bekymringsmeldinger om dårlige avløpsløsninger her, og vi vurderer at tilknytning til kommunalt avløpsnett er den beste løsningen for området.
Hilsenåsveien / Snarumveien	Her planlegges det nytt boligområde og felles avløpsanlegg hvor eksisterende 17 boliger kan tilknyttes. Avventer endelig beslutning om utbygging. Tilsynskontoret følger opp med krav om utbedring.
Heiene-området	Område med 8 hus hvor Tilsynskontoret sammen med kommunene har gjennomført informasjonsmøte angående fremtidig krav om utbedring av eldre avløpsanlegg.
Finnemarka / Glitres nedbørfelt	Tilsynskontoret og Glitrevannverket har gjennomført felles tilsynsbesøk av skogshusvære som drenerer til drikkevannskilden. Området har egen klausulering som setter strenge begrensninger for hvilke løsninger som er tillatt. 6 hytter har godkjente løsninger (dvs. ikke innlagt vann og tett toalettløsning) mens 9 har fått pålegg om utbedringer.

Øvre Eiker kommune	
Gommerud	Kommunen har forlenget sitt avløpsnett inn i området. Flere eiendommer har dermed fått mulighet til å tilknytte seg via felles private avløpsledninger. 5 tilknyttet, 11 gjenstår og kommunen har varslet pålegg til disse. I øvre del av området må 9 hus oppgradere egne avløpsanlegg, da det er så langt mellom husene at tilknytning til felles avløpsnett ikke er aktuelt.
Horgen - Lerberg	Kommunen fører fram avløpsledninger i området, slik at flere kan tilknyttes kommunalt avløpsnett. 62 tilknyttet, 7 gjenstår. For noen få av beboerne i området ville de private stikkledningene blitt så dyre at de isteden fikk krav om å oppgradere egne avløpsanlegg.
Eikeren	Totalt 233 eiendommer i nærheten av Eikeren fikk grundig tilsynsbesøk i 2018. Disse skal fortsette å ha egne anlegg, og Tilsynskontoret har startet å sende pålegg. Først ut er en klynge på 12 hus i Kontorbakken, her har kommunen også gitt tilskudd til tettstedsutvikling.
Øvre Skistadvei	Tilsynskontoret anbefaler felles avløpsløsning, da det er vanskelig å disponere rensed avløpsvann lokalt for flere av eiendommene.
Finnemarka / Glitres nedbørfelt	Tilsynskontoret og Glitrevannverket har gjennomført felles tilsynsbesøk av skogshusvære som drenerer til drikkevannskilden. Området har egen klausulering som setter strenge begrensninger for hvilke løsninger som er tillatt. 6 hytter har godkjente løsninger (dvs. ikke innlagt vann og tett toalettløsning) mens 9 har fått pålegg om utbedringer.

Drammen kommune	
Kommunal tilknytning	Tilsynet har presentert liste over eiendommer som ligger nær kommunalt avløpsnett. Arbeid med disse eiendommene blir vurdert i temaplan vann og avløp som starter opp i 2022.
Brekkeveien / Horgen	Ferdig. Kommunen har ført fram avløpsledninger til området. I deler av området er det lagt trykkavløp med kommunale pumpestasjoner. Ca. 30 eiendommer er tilknyttet.
Ytterkollen / Narverud	Bortimot ferdig. Kommunen har ført fram avløpsledninger på strekningen Drammen grense – mot Ryggkollen. Nesten 40 eiendommer er tilknyttet, usikkert om det er noen få som står igjen.
Hagatjern	Glitrevannverket har lagt ny vannledning, og kommunen har lagt ved kommunal avløpsledning fram til Hagatjern. Videre framføring av avløpsnett rundt Hagatjern må skje på privat initiativ. Mange hytter brukes som boliger i dag, og området har en del dårlige private anlegg. Samtidig er Hagatjern en sårbar resipient med sterke brukerinteresser til bading og friluftsliv. Tilsynskontoret tar derfor initiativ til felles informasjonsmøte for hus- og hytteeierne.

Holmestrand kommune	
Apalløkka / Gamle Bekkevei	Kommunen har etablert avløpspumpestasjon og tilrettelagt for tilknytning. Oppstart på den private delen av anlegget våren 2017, ferdigstilt 2019. 21 tilknyttet, 5 gjenstår. Kommunen og Tilsynskontoret har i fellesskap avholdt beboermøte for en husklynge lenger nord, som enten kan tilknytte seg det etablerte avløpsnettet eller utbedre egne anlegg.
Flatåsen m. fl.	Etablering av pumpestasjon for avløp med tilhørende spillvannsledning frem til Alfred Engnesvei ansees som kommunens tilrettelegging for tilknytning til Flatåsen hyttefelt og omkringliggende eiendommer. Kommunalt avløpsanlegg er satt i drift. Kommunal vannforsyning har det vært i området fra tidligere. Helhetlig VA-plan må utarbeides og tilknytning til kommunalt VA-anlegg må gjennomføres i privat regi. Flatåsen 1 hytteforening jobber med et grunnlag for å innhente tilbud fra aktuelle entreprenører. Kommunen vil bistå med 25 timer rådgivningstjenester fra OPV-Consulting.
Bergtunveien / Krokenveien / Alfred Engnes` vei	Avløpspumpestasjon i Bergtunveien satt i drift og det er tilrettelagt for tilknytning til kommunalt avløpsanlegg for Bergtunveien, Krokenveien og Alfred Engnes` vei. Kommunen har mottatt 26 søknader om sanitærabonnement og tillatelse til tilknytning til kommunalt avløpsanlegg gitt. Avventer ferdigmeldinger og «som bygget» dokumentasjon.
Leina / Hovsmyra	Kommunen har i samarbeid med Leina og Hovsmyra Vann og Avløpslag SA tilrettelagt for tilknytning til kommunalt VA-anlegg. Det gjenstår noen få eiendommer som foreløpig ikke er tilknyttet kommunalt avløpsanlegg, Tilsynskontoret følger opp disse med pålegg.
Østsideveien (Bjerkøya nord)	Etablering av nytt VA-anlegg opp første del av Østsideveien ferdigstilt. De fleste eiendommer i dette området (ca. 30 stk.) er påkoblet kommunalt avløpsnett. Det er også mulighet for at eiendommene lenger inn i Østsideveien kan tilknyttes, hvis de ønsker det.
Saksrudveien/ Gamleveien	Kommunen har tilrettelagt for tilknytning til kommunalt avløpsanlegg. Holm Vann og Avløp Utbygging SA har etablert og satt i drift privat ledningsnett. 4 av 27 eiendommer har ikke tatt tilknytning til kommunalt avløpsanlegg i bruk. Disse følges opp.
Skjervik/Øgarden	Kommunen har omarbeidet sine planer for etablering av offentlig VA-nett for området, og vil nå gå inn via sjøledning. Dialogen med hytteforeningene er gjenopptatt. På Øgarden er det planlagt oppstart 2022/2023. Avhengig av godt samarbeid med private VA lag. Fordelingsnett bygges ut i privat regi.
Stasjonsgata/Holm	Kommunen har planer klare for etablering av offentlig avløpsnett for området. Dette arbeidet har stoppet på grunn manglende grunneieravtaler. Men med bakgrunn i kommunesammenslåing og andre helhetlige VA prosjekter har dette ikke høy prioritet. Her må det lages en vann- og avløpsplan, usikkert når / om kommunen kan starte dette arbeidet.
Hagadalen	Kommunalt avløpsanlegg er ferdigstilt og kan settes i drift. Det er totalt 8 eiendommer som er tilknyttet privat spillvannledning i området. Entreprenør er engasjert og tatt på seg ansvaret for å tilknytte disse eiendommene til kommunalt avløpsanlegg. Sendt ut varsel om pålegg til alle i området, men avventer å sende ut pålegg om tilknytning til kommunalt avløpsanlegg.
Brevollveien	Det er bygget nye boliger i Brevollveien med tilknytning til kommunalt avløpsanlegg. Kommunen har sendt ut pålegg om tilknytning til kommunalt avløpsanlegg til alle eierne av eksisterende boliger i området Revåveien - Brevollveien. Frist for gjennomføring av pålegg satt til 31.12.2022.

Holmestrand kommune	
Hanekleiva / Stokkeveien	Ledningsnett for vann og avløp er etablert frem til et nytt næringsområde, ansees også som tilrettelegging for tilknytning til kommunalt vann og avløp for eksisterende boligbebyggelse. Kommunalt hovedanlegg for vann- og avløpsanlegg i Stokkeveien er etablert og satt i drift. På grunn av at kommunen ikke har fått underskrift fra berørte grunneiere for hele traseen etablerer kommunen i første omgang kun kommunalt VA-anlegg i kommunal veigrunn. Flere eiere av eksisterende bebyggelse har søkt og fått godkjent tilknytning til kommunalt vann- og avløpsanlegg. De som ikke frivillig tilknytter sin eiendommer til kommunalt nett innen rimelig tid, må kommunen pålegge. Det er planlagt en ny pumpestasjon for avløp som egentlig skulle etableres på Hanekleiva. Det forventes utviklingen av evt. nye regulerte næringsområder.
Hillestadvannet nord	Her er det langt til kommunalt avløpsnett, og de fleste må oppgradere eksisterende små avløpsanlegg. Pålegg om utbedringer samkjøres med hovedplan avløp og eventuelle utbyggingsprosjekter i området.
Hillestadvannet sør og sørøst	Holmestrand kommune vil legge ned Sundbyfoss RA, og i løpet av ca. 5 år overføre avløpsvannet til hovedrenseanlegget i Holmestrand. Dette kan åpne muligheter for tilknytning til kommunalt avløpsnett for flere eiendommer sør og sørøst for Hillestadvannet. Avklaring av hvem som kan tilknyttes kommunalt avløpsnett og hvem som må utbedre egne små avløpsanlegg gjøres underveis i prosjektet. Kommunen jobber med en helhetlig plan og mulige løsninger. Det er utfordringer på eksisterende hovedledninger til renseanlegget i Holmestrand som gir betydelige kapasitets-utfordringer.
Helland	Her er det flere halvstore renseanlegg, men også noen som ikke er tilknyttet disse. Enkelte store brukerkonflikter gjør at Tilsynskontoret har varslet tilbaketrekking av utslippstillatelser for tre minirensanlegg. Holmestrand kommune er i dialog med Horten kommune for evt. VA løsninger mot Horten kommune sitt hovednett.
Ravnåsveien	Tilsynskontoret har avholdt beboermøte for hytteeierne om mulige avløpsløsninger for området i samarbeid med kommunen.
Heierstad	Tilsynskontoret har avholdt beboermøte for hytteeierne om mulige avløpsløsninger for området i samarbeid med kommunen.
Kongseplerød	Tilsynskontoret har i samarbeid med kommunen avholdt beboermøte angående mulige felles avløpsløsninger i forbindelse med planlagt utbygging i området.
Almedalen	Holmestrand kommune overtok områder etter Re kommune. Området har et lite kommunalt VA nett og mangler tilknytning til kommunalt nett mot RA Holmestrand. Dette krever store kostnader og har ikke høy prioritet.
Sandviken	Holmestrand kommune overtok ett lite avløpsnett med ett minirensanlegg fra Re kommune. Renseanlegget fungerer ikke optimalt. Krever betydelige oppgraderinger og innebære høye kostnader. Kommunen jobber med en plan for det.

Hole kommune	
Strategiplan for spredt avløp	Tilsynskontoret bidrar med innspill til revisjon av kommunens plan, som forventes ferdig i løpet av 2022.
Utstranda	Her har private ført fram sjøledning med tilknytning til kommunalt avløpsnett, og kommunen har overtatt etablert ledning fram til Utvika Camping. Etablert samarbeid mellom kommunen og Statsbygg for å forlenge sjøledningen fram til minnstedet på Utøykaia. Ambisjon om å få tilknyttet store deler av bebyggelsen rundt.

Lier kommune	
Tronstad / Gunnerudveien	Kommunen har ført fram ledningsnett og bygget kommunalt renseanlegg på Tronstad. 29 boliger er tilknyttet, 19 gjenstår.
Kanada / Solberg	Kommunen har ført fram vann- og avløpsnett til området. 47 tilknyttet, 17 hus gjenstår.
Engersand	Kommunen etablerer pumpestasjon og gjennomfører sanering og tilknytning av 20 boliger i forbindelse med utbyggingen på Engersand. 8 hus gjenstår.
Engersand nord	Seks hus ved Røykenveien skal få pumpeledning med tilknytning til kommunalt avløpsnett. Felles infomøte gjennomført. Kommunen bygger hovedpumpeledningen, 4 hus gjenstår.
Vestsideveien Sjøstad - Delekant	Glitrevannverket skal føre fram vannledning, og kommunen legger samtidig avløpsledninger i samme grøfter. Planarbeid i gang
St. Halvards vei	Privat samarbeid med etablering av pumpeledning til kommunalt avløpsnett Børreshaugen - Sankt Halvardsvei. Gårdsbruk, boliger, planteutsalg og lettere industri blir tilknyttet. Ledning blir ført fra Børreshaugen til Ringeriksveien ved Vitbank. 6 hus tilknyttet, 5 hus gjenstår.
Finnemarka / Glitres nedbørfelt	Tilsynskontoret og Glitrevannverket har gjennomført felles tilsynsbesøk av skogshusvære som drenerer til drikkevannskilden. Området har egen klausulering som setter strenge begrensninger for hvilke løsninger som er tillatt. 6 hytter har godkjente løsninger (dvs. ikke innlagt vann og tett toalettløsning) mens 9 har fått pålegg om utbedringer.
Oddevall	Kommunalt prosjekt med sanering av eksisterende avløps- og overvannsnett, med hovedformål å fjerne fremmedvann. I forbindelse med arbeidet tilrettelegges det også for tilknytning av 13 hus som i dag har egne avløpsanlegg.

Vedlegg 2: Infoskriv som fulgte faktura for tilsynsgebyr

Infoskriv til faktura for tilsynsgebyr, oktober 2021

Årsgebyr for tilsyn av små avløpsanlegg 2021

Dette brevet sendes til alle som er registrert med eget avløpsanlegg i din kommune. Du vil snart motta faktura for årsgebyr for tilsyn av avløpsanlegget på din eiendom. Kommunestyret har bestemt at alle som har innlagt vann og privat avløpsanlegg som betjener mindre enn 50 personer, skal betale årlig gebyr for tilsyn av anlegget. Gebyret i 2021 er på kr 542,- per anlegg. Gebyrregulativet finnes på våre nettsider.

Gebyret sendes til alle eiere av anlegg som var registrert i drift per 01.juli 2021. Mange eiendommer skal tilknyttes kommunalt avløpsnett i løpet av 2021. Kommunen må sende oss kopi av søknad om ferdigattest datert før 01. juli 2021 hvis du skal slippe å betale tilsynsgebyr.

Hva brukes pengene fra tilsynsgebyret til?

Gebyret er uavhengig av hvilke tilsynsoppgaver som er utført inneværende år, du vil altså få faktura selv om det ikke er gjennomført slamtømming eller annet tilsynsbesøk hos deg i år. Gebyret finansierer alt kommunalt arbeid for å hindre forurensning fra små avløpsanlegg, bla.:

- Kontroll av avløpsanlegg ved tømming
- Prøvetaking og analyse av vannprøver fra minirensanlegg og gråvannsanlegg
- Kontroll av utslippssted og oppstuvning i infiltrasjonsarealer via peilerør
- Analyse av vannprøver fra lokale vannkilder og vassdrag og sporing av forurensningskilder
- Oppfølging av anlegg med feil og mangler for å hindre forurensning og smittefare
- Rapportering til nasjonale myndigheter
- Innspill til kommunale eller private oppryddingsplaner med felles eller enkelthus anlegg

Planlegger du utbedringer på anlegget ditt?

Vi anbefaler at du alltid tar kontakt med oss før du gjør utbedringer av avløpsanlegget ditt. Mange avløpsanlegg vil snart få pålegg om oppgradering til dagens renskrav. Hvis du gjør en mindre utbedring nå, kan dette være bortkastede penger dersom vi krever andre typer utbedringer i nærmeste framtid, eller dersom det planlegges felles avløpsanlegg i ditt område. Kontaktinfo til fagkyndige firmaer finnes på våre nettsider.

Mer info

På våre internettsider finner du ytterligere informasjon: <http://www.lier.kommune.no/teknisk-og-eiendom/tilsyn-smaa-avlopsanlegg/>.

Med hilsen

Tilsynet for små avløpsanlegg



Vi trenger hjelp fra deg for å hindre forurensing fra små avløpsanlegg!

Ingen avløpsanlegg vil fungere over tid hvis de ikke brukes riktig og får riktig tilsyn og oppfølging.

Bruk anlegget riktig, vis do-vett!

Pass på at avløpsanlegget ikke tilføres andre ting enn det er dimensjonert for. Noen av verstingene for rensaanlegget ditt er bind, bleier, bomull, q-tips, kondomer, kluter, matrester, plast, tamponger, tobakkrester og snus, tørkepapir og våtservietter. Alt dette skal du kaste i søplebøtta. Sett også rist på sluk i dusj og vask, så det ikke tilføres hår o.l. som kan tette igjen pumper og avløpsrør.



Det er også viktig at matoljer, baconfett og lignende ikke helles i vask eller toalett. Fett setter seg fast i ledningsnett og medfører rotteplage, kloakkstopp og tette rør. Stekepanner og oljerester skal tørkes av med tørkepapir som kastes i restavfallet. Fett som ikke stivner samler du i tett emballasje (f.eks. brusflaske) før du kaster i restavfallet.

Farlig avfall som f. eks maling / beis, bil- og båtpleiemidler, white spirit, olje og andre kjemikalier skal leveres på miljøstasjonen, og må aldri tømmes i vasken eller toalettet. Slike kjemikalier ødelegger biologisk rensetrinn i anlegget. Da kan ikke anlegget rense som forutsatt, og det er også vanlig at det kommer dårlig lukt fra anlegget.

Pass på at anlegget er tilgjengelig for slamtømming, service og tilsynsbesøk

Vi skjønner godt ønsket om å skjule kummer og peilerør i hagen, men husk at både slamtømmer, servicetekniker og tilsynspersonell skal ha enkel tilgang til anlegget. Kanskje trær og busker trenger en klipp etter sommeren? Sørg også for at veien er framkommelig for stor lastebil.

Minirensaanlegg og prefabrikkerte gråvannsanlegg har krav om jevnlig servicebesøk fra kompetent firma. Alle pumper i infiltrasjonsanlegg skal også ha serviceavtale. Sørg for at styreskap og viktige dokumenter er tilgjengelig for servicetekniker og tilsynspersonell.



Alle kummer må ha sikret lokk slik at barn eller dyr ikke får tilgang til anlegget. Lokket må likevel enkelt kunne fjernes ved slamtømming, service og tilsynsbesøk. Hvis veien er stengt med bom eller det er andre grunner til at tømme firmaet ikke kan komme fram, må du ta kontakt med tømme firmaet når du får varsel om slamtømming. Da kan du avtale nytt tidspunkt for tømming, og unngå faktura for tømme firmaets bomtur.

Vedlegg 3: Oversikt over kommunevise regnskap og budsjett

Krødsherad kommune

Prosjekt	Konto	Regnskap 2021	Budsjett 2021	Avvik	Avvik %	Budsjett 2022
0100 Slamtømming	10XX Lønn, pensjon, arbeidsgiveravgift	67 012	150 000	-82 988	-55 %	150 000
	11XX Forbruksmaterieell	2 021	5 000	-2 979	-60 %	5 000
	12XX Større utstyr og tjenestekjøp	17 240	65 000	-47 760	-73 %	65 000
	13XX Tjenestekjøp	1 028 066	550 000	478 066	87 %	1 180 000
	16XX Årsavgifter	-1 454 605	-770 000	-684 605	89 %	-1 400 000
Totalt 0100 Slamtømming		-340 266	-	-	-	-
0101 Tilsyn	10XX Lønn, pensjon, arbeidsgiveravgift	326 834	385 000	-58 166	-15 %	320 000
	11XX Forbruksmaterieell	19 918	30 000	-10 082	-34 %	15 000
	12XX Større utstyr og tjenestekjøp	35 396	7 000	28 396	406 %	30 000
	13XX Tjenestekjøp	110 635	45 000	65 635	146 %	110 000
	1479 Tap på krav	542	-	542	0 %	-
	16XX Gebyrinntekter	-413 094	-467 000	53 906	-12 %	-475 000
Totalt 0101 Tilsyn		80 230	-	-	-	-
0102 Søknader	10XX Lønn, pensjon, arbeidsgiveravgift	90 954	84 000	6 954	8 %	107 000
	11XX Forbruksmaterieell	3 591	4 000	-409	-10 %	4 000
	12XX Større utstyr og tjenestekjøp	8 090	2 000	6 090	305 %	8 000
	13XX Tjenestekjøp	5 483	-	5 483	0 %	6 000
	16XX Gebyrinntekter	-68 748	-90 000	21 252	-24 %	-125 000
Totalt 0102 Søknader		39 370	-	-	-	-
Totalt KRØDSHERAD KOMMUNE - TILSYN OG SAKSBEHANDLII		-220 666	-	-	-	-
1950 Bruk av bundne driftsfond		-119 600	-	-	-	-
1550 Avsetning bundne driftsfond		340 266	-	-	-	-
Summert		-0	-	-	-	-

Modum kommune

Prosjekt	Konto	Regnskap 2021	Budsjett 2021	Avvik	Avvik %	Budsjett 2022
0100 Slamtømming	10XX Lønn, pensjon, arbeidsgiveravgift	109 475	300 000	-190 525	-64 %	270 000
	11XX Forbruksmaterieell	3 223	10 000	-6 777	-68 %	10 000
	12XX Større utstyr og tjenestekjøp	27 495	145 000	-117 505	-81 %	145 000
	13XX Tjenestekjøp	3 539 492	4 145 000	-605 508	-15 %	3 675 000
	16XX Årsavgifter	-4 207 914	-4 600 000	392 086	-9 %	-4 100 000
Totalt 0100 Slamtømming		-528 229	-	-	-	-
0101 Tilsyn	10XX Lønn, pensjon, arbeidsgiveravgift	503 504	674 000	-170 496	-25 %	660 000
	11XX Forbruksmaterieell	32 350	65 000	-32 650	-50 %	35 000
	12XX Større utstyr og tjenestekjøp	56 451	15 000	41 451	276 %	65 000
	13XX Tjenestekjøp	156 192	180 000	-23 808	-13 %	180 000
	16XX Gebyrinntekter	-928 811	-934 000	5 189	-1 %	-940 000
Totalt 0101 Tilsyn		-180 315	-	-	-	-
0102 Søknader	10XX Lønn, pensjon, arbeidsgiveravgift	139 870	94 000	45 870	49 %	134 000
	11XX Forbruksmaterieell	4 809	1 000	3 809	381 %	3 000
	12XX Større utstyr og tjenestekjøp	12 903	5 000	7 903	158 %	13 000
	13XX Tjenestekjøp	8 744	-	8 744	0 %	10 000
	16XX Gebyrinntekter	-137 253	-100 000	-37 253	37 %	-160 000
Totalt 0102 Søknader		29 073	-	-	-	-
Totalt MODUM KOMMUNE - TILSYN OG SAKSBEHANDLING		-679 470	-	-	-	-
1950 Bruk av bundne driftsfond		-29 073	-	-	-	-
1550 Avsetning bundne driftsfond		708 543	-	-	-	-
Summert		-0	-	-	-	-

Øvre Eiker kommune

Prosjekt	Konto	Regnskap 2021	Budsjett 2021	Avvik	Avvik %	Budsjett 2022
0100 Slamtømming	10XX Lønn, pensjon, arbeidsgiveravgift	94 525	300 000	-205 475	-68 %	250 000
	11XX Forbruksmateriell	2 535	10 000	-7 465	-75 %	10 000
	12XX Større utstyr og tjenestekjøp	21 620	100 000	-78 380	-78 %	100 000
	13XX Tjenestekjøp	1 416 437	1 870 000	-453 563	-24 %	2 100 000
	16XX Årsavgifter	-2 572 699	-2 280 000	-292 699	13 %	-2 460 000
Totalt 0100 Slamtømming		-1 037 583	-	-	-	-
0101 Tilsyn	10XX Lønn, pensjon, arbeidsgiveravgift	469 745	500 000	-30 255	-6 %	490 000
	11XX Forbruksmateriell	26 239	54 000	-27 761	-51 %	25 000
	12XX Større utstyr og tjenestekjøp	44 389	10 000	34 389	344 %	45 000
	13XX Tjenestekjøp	186 542	100 000	86 542	87 %	140 000
	1479 Tap på krav	1 528	-	1 528	0 %	-
	16XX Gebyrinntekter	-656 814	-664 000	7 186	-1 %	-700 000
Totalt 0101 Tilsyn		71 630	-	-	-	-
0102 Søknader	10XX Lønn, pensjon, arbeidsgiveravgift	128 998	90 000	38 998	43 %	140 000
	11XX Forbruksmateriell	3 613	7 000	-3 387	-48 %	4 500
	12XX Større utstyr og tjenestekjøp	10 146	3 000	7 146	238 %	9 000
	13XX Tjenestekjøp	6 876	-	6 876	0 %	6 500
	16XX Gebyrinntekter	-72 864	-100 000	27 136	-27 %	-160 000
Totalt 0102 Søknader		76 769	-	-	-	-
Totalt ØVRE EIKER KOMMUNE - TILSYN OG SAKSBEHANDLING		-889 184	-	-	-	-
1950 Bruk av bundne driftsfond		-148 399	-	-	-	-
1550 Avsetning bundne driftsfond		1 037 583	-	-	-	-
Summert		-0	-	-	-	-

Drammen kommune

Prosjekt	Konto	Regnskap 2021	Budsjett 2021	Avvik	Avvik %	Budsjett 2022
0100 Slamtømming	10XX Lønn, pensjon, arbeidsgiveravgift	86 136	150 000	-63 864	-43 %	155 000
	11XX Forbruksmateriell	2 089	10 000	-7 911	-79 %	10 000
	12XX Større utstyr og tjenestekjøp	17 817	80 000	-62 183	-78 %	80 000
	13XX Tjenestekjøp	2 154 242	1 900 000	254 242	13 %	2 100 000
	1479 Tap på krav	19 007	-	19 007	0 %	-
	16XX Årsavgifter	-2 388 526	-2 140 000	-248 526	12 %	-2 345 000
Totalt 0100 Slamtømming		-109 235	-	-	-	-
0101 Tilsyn	10XX Lønn, pensjon, arbeidsgiveravgift	393 141	410 000	-16 859	-4 %	400 000
	11XX Forbruksmateriell	20 585	40 000	-19 415	-49 %	25 000
	12XX Større utstyr og tjenestekjøp	36 580	10 000	26 580	266 %	35 000
	13XX Tjenestekjøp	97 063	50 000	47 063	94 %	50 000
	1479 Tap på krav	2 120	-	2 120	0 %	-
	16XX Gebyrinntekter	-486 493	-510 000	23 507	-5 %	-510 000
Totalt 0101 Tilsyn		62 997	-	-	-	-
0102 Søknader	10XX Lønn, pensjon, arbeidsgiveravgift	69 999	31 000	38 999	126 %	70 000
	11XX Forbruksmateriell	2 214	6 000	-3 786	-63 %	5 000
	12XX Større utstyr og tjenestekjøp	8 361	3 000	5 361	179 %	9 000
	13XX Tjenestekjøp	5 666	-	5 666	0 %	6 000
	16XX Gebyrinntekter	-24 264	-40 000	15 736	-39 %	-90 000
Totalt 0102 Søknader		61 976	-	-	-	-
Totalt DRAMMEN KOMMUNE - TILSYN OG SAKSBEHANDLING		15 738	-	-	-	-
1950 Bruk av bundne driftsfond		-124 973	-	-	-	-
1550 Avsetning bundne driftsfond		109 235	-	-	-	-
Summert		-0	-	-	-	-

Holmestrand kommune

Prosjekt	Konto	Regnskap 2021	Budsjett 2021	Avvik	Avvik %	Budsjett 2022
0100 Slamtømming	10XX Lønn, pensjon, arbeidsgiveravgift	124 503	350 000	-225 497	-64 %	340 000
	11XX Forbruksmaterieil	3 092	10 000	-6 908	-69 %	10 000
	12XX Større utstyr og tjenestekjøp	26 370	250 000	-223 630	-89 %	250 000
	13XX Tjenestekjøp	1 993 896	2 300 000	-306 104	-13 %	2 300 000
	16XX Årsavgifter	-3 077 516	-2 910 000	-167 516	6 %	-2 900 000
Totalt 0100 Slamtømming		-929 655	-	-	-	-
0101 Tilsyn	10XX Lønn, pensjon, arbeidsgiveravgift	668 907	650 000	18 907	3 %	660 000
	11XX Forbruksmaterieil	32 885	50 000	-17 115	-34 %	35 000
	12XX Større utstyr og tjenestekjøp	54 141	50 000	4 141	8 %	50 000
	13XX Tjenestekjøp	237 591	150 000	87 591	58 %	150 000
	1621 Gebyrinntekter	-860 129	-900 000	39 871	-4 %	-895 000
Totalt 0101 Tilsyn		133 395	-	-	-	-
0102 Søknader	10XX Lønn, pensjon, arbeidsgiveravgift	211 876	90 000	121 876	135 %	175 000
	11XX Forbruksmaterieil	5 625	6 000	-375	-6 %	5 000
	12XX Større utstyr og tjenestekjøp	12 375	4 000	8 375	209 %	12 000
	13XX Tjenestekjøp	8 387	-	8 387	0 %	8 000
	1621 Gebyrinntekter	-197 120	-100 000	-97 120	97 %	-200 000
Totalt 0102 Søknader		41 144	-	-	-	-
Totalt HOLMESTRAND KOMMUNE - TILSYN OG SAKSBEHANDL		-755 117	-	-	-	-
1950 Bruk av bundne driftsfond		-181 344	-	-	-	-
1550 Avsetning bundne driftsfond		936 461	-	-	-	-
Summert		-	-	-	-	-

Hole kommune

Prosjekt	Konto	Regnskap 2021	Budsjett 2021	Avvik	Avvik %	Budsjett 2022
0100 Slamtømming	10XX Lønn, pensjon, arbeidsgiveravgift	84 066	90 000	-5 934	-7 %	150 000
	11XX Forbruksmaterieil	2 023	10 000	-7 977	-80 %	10 000
	12XX Større utstyr og tjenestekjøp	17 255	70 000	-52 745	-75 %	60 000
	13XX Tjenestekjøp	1 818 700	600 000	1 218 700	203 %	1 800 000
	16XX Gebyrinntekter	-1 960 698	-770 000	-1 190 698	155 %	-2 020 000
	17XX Refusjoner	-864 259	-	-864 259	0 %	-
Totalt 0100 Slamtømming		-902 913	-	-	-	-
0101 Tilsyn	10XX Lønn, pensjon, arbeidsgiveravgift	387 068	350 000	37 068	11 %	360 000
	11XX Forbruksmaterieil	19 935	30 000	-10 065	-34 %	20 000
	12XX Større utstyr og tjenestekjøp	35 426	5 000	30 426	609 %	30 000
	13XX Tjenestekjøp	52 921	45 000	7 921	18 %	60 000
	16XX Gebyrinntekter	-394 576	-430 000	35 424	-8 %	-470 000
Totalt 0101 Tilsyn		100 774	-	-	-	-
0102 Søknader	10XX Lønn, pensjon, arbeidsgiveravgift	159 245	64 000	95 245	149 %	107 000
	11XX Forbruksmaterieil	3 042	4 000	-958	-24 %	4 000
	12XX Større utstyr og tjenestekjøp	8 097	2 000	6 097	305 %	8 000
	13XX Tjenestekjøp	5 488	-	5 488	0 %	6 000
	16XX Gebyrinntekter	-191 472	-70 000	-121 472	174 %	-125 000
Totalt 0102 Søknader		-15 600	-	-	-	-
Totalt HOLE KOMMUNE - TILSYN OG SAKSBEHANDLING		-817 739	-	-	-	-
1950 Bruk av bundne driftsfond		-189 844	-	-	-	-
1550 Avsetning bundne driftsfond		1 007 582	-	-	-	-
Summert		-	-	-	-	-

Lier kommune

Prosjekt	Konto	Regnskap 2021	Budsjett 2021	Avvik	Avvik %	Budsjett 2022
0100 Slamtømming	10XX Lønn, pensjon, arbeidsgiveravgift	94 873	350 000	-255 127	-73 %	180 000
	11XX Forbruksmateriell	2 366	10 000	-7 634	-76 %	10 000
	12XX Større utstyr og tjenestekjøp	20 185	150 000	-129 815	-87 %	150 000
	13XX Tjenestekjøp	2 382 216	2 780 000	-397 784	-14 %	2 410 000
	16XX Årsavgifter	-2 873 180	-3 290 000	416 820	-13 %	-2 750 000
Totalt 0100 Slamtømming		-373 540	-	-	-	-
0101 Tilsyn	10XX Lønn, pensjon, arbeidsgiveravgift	514 786	455 000	59 786	13 %	460 000
	11XX Forbruksmateriell	23 653	45 000	-21 347	-47 %	20 000
	12XX Større utstyr og tjenestekjøp	91 649	10 000	81 649	816 %	50 000
	13XX Tjenestekjøp	108 824	100 000	8 824	9 %	90 000
	16XX Gebyrinntekter	-591 395	-610 000	18 605	-3 %	-620 000
Totalt 0101 Tilsyn		147 517	-	-	-	-
0102 Søknader	10XX Lønn, pensjon, arbeidsgiveravgift	58 940	70 000	-11 060	-16 %	70 000
	11XX Forbruksmateriell	2 508	6 000	-3 492	-58 %	6 000
	12XX Større utstyr og tjenestekjøp	9 472	4 000	5 472	137 %	10 000
	13XX Tjenestekjøp	6 419	-	6 419	0 %	6 000
	16XX Gebyrinntekter	-97 436	-80 000	-17 436	22 %	-92 000
Totalt 0102 Søknader		-20 096	-	-	-	-
Totalt LIER KOMMUNE - TILSYN OG SAKSBEHANDLING		-246 118	-	-	-	-
1950 Bruk av bundne driftsfond		-147 517	-	-	-	-
1550 Avsetning bundne driftsfond		393 636	-	-	-	-
Summert		-0	-	-	-	-