

MÅNEDSRAPPORT ØKONOMI - LIER KOMMUNE

August 2016 (2. tertial)

Tall i 1000 kr.

Gruppering	Regnskap	Per. budsj	Avvik	Bud. inkl.		2015	
				endr.	Forbr,%	2015	forbr%
10 Grunnskole	179 537	179 513	24	285 892	62,8 %	1 615	55,2 %
20 Barnehage	131 731	129 462	2 269	195 410	67,4 %	7 342	60,3 %
30 Helse og omsorg	156 567	151 530	5 037	233 218	67,1 %	8 770	65,8 %
40 Velferd	200 127	203 313	-3 186	258 205	77,5 %	7 101	66,2 %
50 Kultur	20 781	20 480	300	31 252	66,5 %	951	58,4 %
60 Infrastruktur - Bygg, VA, V	46 340	48 490	-2 151	73 913	62,7 %	4 709	65,7 %
70 Plan/Samfunn	4 212	12 891	-8 680	20 541	20,5 %	-1 814	44,6 %
80 Fellestjenester, ledelse og	57 421	55 722	1 699	86 189	66,6 %	1 042	57,0 %
Tjenesteområdene	796 715	801 403	-4 687	1 184 619	67,3 %	29 715	61,0 %
90 Fellesområdet - Overordn.,	-785 188	-782 221	-2 967	-1 184 619	66,3 %	8 890	66,0 %
Totalt	11 527	19 182	-7 655	0		38 604	

Gruppering	Regnskap	Per. budsj	Avvik	Bud. inkl.		2015	
				endr.	Forbr,%	2015	forbr%
10 Lønn fratrukket syke- og sv.ref	559 393	545 935	13 458	847 995	66,0 %	22 599	57,0 %
20 Driftsutgifter inkl mva ref	485 965	481 268	4 697	755 668	64,3 %	21 539	59,2 %
20 Inntekter eks. syke. sv ref og mva ref	-1 033 832	-1 008 021	-25 810	-1 603 663	64,5 %	-5 534	61,7 %
Totalt	11 527	19 182	-7 655	0		38 604	

Avvikstallet for Helse- og omsorg har økt siden 1. tertial, og det er flere virksomheter som ligger i overkant av budsjett. Det har vært økt behov for å kjøpe plasser, og det har påløpt en del kostnader i forbindelse med Flyttingen til Fosshagen. Virksomhetene er fortsatt i ferd med å komme i normal drift, men det gjenstår noe arbeid for å få full oversikt. Mye tyder på at det kan bli et overforbruk på området.

Øvrige tjenesteområder er i rute

Det er positive budsjettavvik så langt i år på skatt og rammetilskudd og lønnsoppgjør. Finanskostnader og pensjon har ingen vesentlige budsjettavvik. Samlet sett kan det bli et overskudd på området. E-verket har også varslet om et utbytte på 20 mill. kr, 10,5 mill. kr over budsjett.

Utfra nivået i august kan kommunen samlet sett gå med et overskudd i 2016.

Tjenesteområde	Kommentar	Prognose	Usikkerhet
10 Grunnskole	<p>Noen skoler ligger litt over budsjett, men kun to av disse melder om avvik for året. Hegg ligger fortsatt mye over budsjett, 7 %. Endrer ikke på årsprognosen. Egge skole melder om avvik på 0,2 mill. for året</p> <p>PPT ligger langt under budsjett.</p>	<p>0,6 mill.</p> <p>0,2 mill.</p> <p>-1,0 mill.</p>	<p>Middels</p> <p>Middels</p> <p>Liten</p>
20 Barnehage	<p>De kommunale barnehagene er nesten i rute. Totalt sett et merforbruk på kun 0,2 mill.</p> <p>Fellesområdet; kommunalt tilskudd til private barnehager blir noe høyere enn budsjettet. Satser har økt mer enn pris- og lønnsvekst i rammen, i tillegg til at antall barn har økt noe. Antar et avvik på 1-2 %.</p> <p>«Tilrettelagte tiltak» har et underforbruk, mens vi får et merforbruk for moderasjonsordningen med redusert pris til familier med lav inntekt (ordning ble gjort mer gunstig fra august 2016). Fortsatt vanskelig å lage en god årsprognose da vedtak for spes.ped. høst ikke er ferdige, barn fra andre kommuner høst ikke er fakturert mv.</p>	<p>1,5 mill.</p>	<p>Stor</p>
30 Helse og omsorg	<p>Totalt sett har avvikstallene økt fra 1. tertial, og det er flere virksomheter som ligger i overkant av budsjett.</p> <p>Som meldt i forrige månedsrapport er Helse- og omsorg inne i en uoversiktlig periode. Det arbeides fortsatt med å få oversikt over ekstrakostnader ved flytting til Fosshagen og flytting av rammer. Mye tyder på at det blir et overforbruk på området, men nivået er fortsatt usikkert. Rehabilitering, Frogner sykehjem, Bratrom og frogner bofellesskap og Fosshagen må ses samlet, det pågår justeringer i forhold til overføring av budsjett.</p> <p>Det er meldt om behov for å kjøpe plasser.</p> <p>Virksomheter som ligger høyt i forbruk og følges opp: Rehabilitering 0,6 mill. Nøstehagen sykehjem Hjemmetjenesten 1,3 mill.</p>		
40 Velferd	<p>Totalt sett ligger tjenesteområdet i balanse. Helse og psykiatri har fått tilført midler til oppgaver som har vært under planlegging og ikke får helårseffekt.</p> <p>På Felles velferdstjenester er budsjett til nye plasser for funksjonshemmede som ikke er etablert. Dette er med på å dekke opp for overforbruk på området, bla. overforbruk på boligene for funksjonshemmede i 2016.</p> <p>Budsjettet for flyktningeenheten er under bearbeiding. Avviket er høyt men det forventes å gå i balanse.</p>		

	<p>Habilitering er ikke kompensert for en bruker, melder om ryk på ca. 2-3 mill.</p> <p>Nav ligger fortsatt høyt på sosialhjelp, et forsiktig estimat med ryk på rundt 4-5 mill. kr. Selv om det fortsatt er overforbruk er avviket redusert fra tilsvarende periode i 2015. Avvikstallet er noe lavt, pga. noe periodiseringsfeil.</p> <p>Barnevern har økte kostnader til omsorgsovertagelser.</p>		
50 Kultur	I rute		
60 Infrastruktur - Bygg, VA,	I rute		
70 Plan/Samfunn	<p>I rute</p> <p>Foreløpig avvik skyldes fakturering spredt avløp som regnes mot selvkostfond på slutten av året. Dette påvirker ikke driftsresultatet til kommunen men vil fremkomme som avvik i månedsrapporten.</p> <p>Resterende avvik skyldes gebyrinntekter planavdelingen som jevner seg ut i siste periode av året samt øremerkede budsjettmidler på kostnadssiden som må overføres neste år.</p> <p>Prognosen mot årsslutt er at man vil treffe tilnærmet på budsjett.</p>		
80 Fellestjenester, ledelse	I rute		
90 Fellesområdet - Overordn.,	Forventet merinntekt på skatt og rammetilskudd 3-4 mill. kr. Lavt lønnsoppgjør og prognosene for pensjon er også positive signaler for resultatet. Det er varslet overskudd på utbytte på ca. 10,5 mill. kr.		

Utdypende tabeller 2. tertial

Etter innføringen av månedsrapportering og rapportering på avsluttet måned, er regnskapstallene i tertialrapporten flyttet til månedsrapporteringen. Månedsrapporten for august inneholder derfor noen tilleggstabeller.

Lønn og sosiale utgifter

Gruppering	Regnskap	Per. budsj	Avvik	Bud. inkl. endr.	Forbr,%	2015 avvik	2015 forbr%
Lønn fast ansatte (010-019)	376 249	368 896	7 353	583 576	64,5 %	8 341	64,6 %
Vikarer (020-029)	36 577	12 636	23 941	20 576	177,8 %	24 546	174,2 %
Ekstrahjelp (030)	2 612	1 916	696	2 828	92,4 %	834	95,7 %
Overtid (040)	6 408	2 547	3 860	3 833	167,2 %	4 054	164,4 %
Annet (050,051,070)	18 065	15 741	2 324	23 533	76,8 %	5 387	96,0 %
Introduksjon og kvalifiseringsordning (089)	6 428	7 926	-1 497	11 924	53,9 %	-1 557	53,2 %
Godtgjøring folkevalgte (080)	4 149	3 917	232	5 890	70,4 %	-483	56,2 %
Sum lønn	450 488	413 579	36 909	652 159	69,1 %	41 122	69,9 %
Pensjonspremie (090-094)	66 655	66 861	-206	94 186	70,8 %	714	64,7 %
Arbeidsgiveravgift (099)	68 279	65 495	2 784	101 650	67,2 %	3 461	66,3 %
Sum sosiale utg.	134 934	132 356	2 578	195 836	68,9 %	4 174	65,5 %
Oppgaveplikt. utg./godtgjøringer (160-165)	3 852	4 238	-386	6 343	60,7 %	427	74,0 %
Sum oppgaveplikt. utg./godtgjøringer	3 852	4 238	-386	6 343	60,7 %	427	74,0 %
SUM UTGIFTER	589 274	550 173	39 101	854 337	69,0 %	45 723	68,9 %
Refusjon sykelønn (710-711)	-26 309	0	-26 309	0		-25 262	
Refusjon lærlinger (731)	0	-333	333	-500		0	
NETTO UTGIFTER	562 965	549 840	13 125	853 837	65,9 %	20 461	65,8 %

Tabellen over inneholder de mest lønnsrelaterte utgifts- og inntektsposter. Variabel lønn (for eksempel vikarer og overtid) må ses i sammenheng med refusjon sykelønn.

Driftsbalansen

Løpende forbrukstall på virksomhetsnivå brukes først og fremst som en indikator for nærmere undersøkelser. På virksomhetsnivå kan det være individuelle forhold som påvirker avvik og forbruksprosent stort. Tabellen over beskriver konstaterte avvik nærmere.

Gruppering	Regnskap	Per. budsj	Avvik	Bud. inkl. endr.	Forbr,%	2015 avvik	2015 forbr%
Grunnskole-, barnehage- og kulturutvalget	326 731	324 440	2 291	504 766	64,7 %	annen utvalgsstruktur	
Helse-, sosial- og omsorgsutvalget	356 694	354 843	1 851	491 422	72,6 %		
Miljøutvalget	12 306	13 049	-743	20 368	60,4 %	2 159	67,6 %
Planutvalget	-2 778	4 858	-7 636	7 961	-34,9 %	-669	50,2 %
Formannskapet	-727 764	-726 499	-3 419	-1 098 430	66,3 %	16 285	65,1 %
Sum utvalg	-34 809	-29 308	-7 655	-73 913		37 645	

Oversikt pr. ansvar

Gruppering	Regnskap	Per. budsj	Avvik	Bud. inkl.		2015	2015	Utv
				endr.	Forbr,%	avvik	forbr%	
100 Felles grunnskole	4 972	7 679	-2 707	13 258	37,5 %	1 191	82,5 %	GBK
102 Gullaug skole	9 361	9 389	-28	15 160	61,7 %	60	63,9 %	GBK
103 Hegg skole	19 001	17 740	1 261	28 293	67,2 %	444	24,2 %	GBK
104 Egge skole	6 651	6 432	219	10 306	64,5 %	-570	58,5 %	GBK
105 Oddevall skole	4 802	4 747	54	7 412	64,8 %	18	64,4 %	GBK
106 Nordal skole	3 003	3 262	-259	5 016	59,9 %	-64	87,7 %	GBK
107 Hallingstad skole	13 221	12 774	447	20 107	65,7 %	-443	62,6 %	GBK
108 Hennummarka skole	14 397	14 078	319	21 734	66,2 %	187	66,0 %	GBK
109 Heia skole	11 216	11 132	84	17 644	63,6 %	-178	62,2 %	GBK
121 Lierbyen skole	11 597	11 678	-81	18 558	62,5 %	347	65,8 %	GBK
122 Tranby skole	21 270	21 017	252	33 125	64,2 %	-161	63,6 %	GBK
127 Høvik skole	37 518	36 634	884	59 041	63,5 %	752	63,5 %	GBK
128 Sylling skole	15 439	14 920	519	23 602	65,4 %	517	67,8 %	GBK
145 PP-tjenesten	7 089	8 029	-940	12 635	56,1 %	-102	62,5 %	GBK
Sum Grunnskole	179 537	179 513	24	285 892	62,8 %	1 998	64,6 %	
150 Felles barnehager	118 881	116 778	2 103	175 193	67,9 %	935	66,6 %	GBK
151 Linnestranda barnehage	3 391	3 604	-213	5 751	59,0 %	-74	62,2 %	GBK
154 Dambråtan barnehage	5 234	5 068	166	8 107	64,6 %	-533	57,2 %	GBK
156 Hennummarka barnehage	4 226	4 013	213	6 358	66,5 %	-23	64,1 %	GBK
Sum Barnehage	131 731	129 462	2 269	195 410	67,4 %	305	66,0 %	
212 Rehabilitering	10 223	9 746	477	11 364	90,0 %	379	73,3 %	HSO
224 Vedtakskontor	6 911	6 656	255	10 551	65,5 %	667	61,3 %	HSO
225 Felles omsorg	2 971	2 438	533	3 947	75,3 %	3 980	-29,3 %	HSO
226 Lege, legevakt og samhandlingsreform	16 689	16 631	58	23 993	69,6 %	-177	190,2 %	HSO
232 Frogner sykehjem	11 248	11 494	-246	11 494	97,9 %	650	66,7 %	HSO
237 Hjemmetjenesten	37 298	36 021	1 277	54 294	68,7 %	1 694	70,4 %	HSO
238 Nøstehagen bo- og omsorgssenter	19 927	19 343	584	30 708	64,9 %	880	69,4 %	HSO
241 Utgått	-42	0	-42	0				HSO
244 Liertun sykehjem	20 570	19 661	909	30 666	67,1 %	-28	64,5 %	HSO
245 Sentralkjøkken	5 802	6 109	-307	9 513	61,0 %	-762	56,0 %	HSO
248 Bratromveien 7/9/11 og Frogner bofelle:	14 403	13 394	1 008	18 516	77,8 %	576	66,9 %	HSO
250-255 Fosshagen	10 567	10 037	530	28 171	37,5 %			HSO
Sum Helse og omsorg	156 567	151 530	5 037	233 218	67,1 %	7 859	68,9 %	
200 Felles velferdstjenester	6 217	10 874	-4 657	-29 430	-21,1 %			HSO
211 Helseetjenesten	8 474	9 835	-1 361	15 370	55,1 %	-2 064	60,0 %	HSO
213 Rehabilitering	22 002	17 523	4 479	27 126	81,1 %	1 503	70,3 %	HSO
215 Psykisk helse og rus	26 458	28 225	-1 768	43 387	61,0 %	-2 946	55,3 %	HSO
218 EMI - Tranby bofellesskap	129	0	129	0	#DIV/0!			HSO
219 EMI - Lierskogen bofellesskap	293	0	293	0	#DIV/0!			HSO
220 EMI - Regnbuen bofellesskap	6 104	6 213	-109	1 165	524,1 %	951	667,6 %	HSO
221 Barnevernstjenesten	22 560	21 266	1 295	33 760	66,8 %	611	65,7 %	HSO
222 NAV	29 383	28 464	919	43 680	67,3 %	8 702	81,2 %	HSO
223 Flyktningetjenesten	8 881	7 326	1 555	11 148	79,7 %			HSO
230 Omsorgslønn, pers. ass. støttekontakt	10 913	15 653	-4 740	20 726	52,7 %	-1 458	45,4 %	HSO
236 Ytre Lier bofellesskap for funksjonsherr	31 843	30 210	1 633	47 049	67,7 %	2 340	70,1 %	HSO
249 Øvre Lier bofellesskap for funksjonshen	23 496	22 830	666	35 622	66,0 %	1 611	70,6 %	HSO
340 Lier voksenopplæring	3 374	4 893	-1 518	8 603	39,2 %	195	86,2 %	HSO
Sum Helse- og sosialtjenester	200 127	203 313	-3 186	258 205	77,5 %	9 445	64,8 %	
135 Kulturskolen	4 375	4 427	-52	6 368	68,7 %	228	66,5 %	GBK
310 Lier Bibliotek	3 396	3 369	27	5 263	64,5 %	127	66,6 %	GBK
320 Kultur og fritid - Kultur	7 692	7 669	24	11 833	65,0 %	1 008	74,9 %	GBK
330 Kultur og fritid - Park og idrett	5 317	5 016	301	7 788	68,3 %	-219	61,6 %	MU
Sum Kultur	20 781	20 480	300	31 252	66,5 %	1 144	68,0 %	
430 Anlegg og eiendom	4	0	4	0	#DIV/0!			FM
800 LIER EINDOMSELSKAP KF	46 336	48 490	-2 154	73 913	62,7 %	4 456	72,0 %	FM
Sum Infrastruktur - bygg vei va	46 340	48 490	-2 151	73 913	62,7 %	4 456	72,0 %	
410 Planseksjonen	1 184	4 858	-3 674	7 961	14,9 %	-406	54,0 %	PU
411 SPREDT AVLØP	-3 961	0	-3 961	0	#DIV/0!	-263		PU
420 Landbruksforvaltningen	1 615	2 033	-419	3 309	48,8 %	-771	38,3 %	MU
525 Sektor Samfunn	5 374	6 000	-625	9 271	58,0 %	-1 308	52,4 %	MU
Sum Plan/Samfunn	4 212	12 891	-8 680	20 541	20,5 %	-2 748	49,4 %	
510 Kjemnerkontoret	2 654	3 437	-783	5 407	49,1 %	-273	58,4 %	FM
520 Rådmannsteamet	8 917	7 720	1 197	11 966	74,5 %	461	69,2 %	FM
550 IKT enheten	10 042	8 220	1 823	12 649	79,4 %	2 984	89,1 %	FM
570 STAB/STØTTE	0	653	-653	979	0,0 %	-1 255		FM
571 RÅDGIVNINGSENHETEN	6 180	6 713	-533	10 533	58,7 %	495	67,8 %	FM
572 ØKONOMI, INNKJØP, STATISTIKK OG	5 115	5 273	-158	8 263	61,9 %	-737	55,0 %	FM
573 SERVICE, INFORMASJON OG DOKU	11 445	11 695	-249	17 923	63,9 %	-1 273	58,1 %	FM
574 HR ENHETEN	13 067	12 013	1 054	18 469	70,7 %	-533	62,1 %	FM
Sum Fellestjenester, ledelse og	57 421	55 722	1 699	86 189	66,6 %	-131	64,4 %	
700 Fellesområdet - Generelt	-795 266	-790 442	-4 824	-1 196 951	66,4 %	15 317		FM
702 Fellesområdet - Kirke, gravlunder og til:	10 078	8 221	1 857	12 332	81,7 %	0		FM
Sum Fellesområdet - Overordnet	-785 188	-782 221	-2 967	-1 184 619	66,3 %	15 317		
Totalt	11 527	19 182	-7 655	0		37 645		

Skatteinngang 2016

Dette er en månedlig melding til formannskapet om skatteinngangen for kommunen og på landsbasis. Den reelle effekten av kommunens skatteinngang er helt avhengig av hvordan utviklingen i inngangen er på landsbasis. Oppdaterte årsanslag og anbefalinger for de samlede frie inntekter (skatt- og rammetilskudd) gjøres i utgangspunktet i forbindelse med tertialrapportene.

Utvikling i skatteinngang for kommunen og landet

	Akkumulert vekst i forhold til samme periode forrige år													
	Budsjett 2016	Prognose rev nasjonalbud	Pr. Januar	Pr. Februar	Pr. Mars	Pr. April	Pr. Mai	Pr. Juni	Pr. Juli	Pr. August	Pr. September	Pr. Oktober	Pr. November	Pr. Desember
Kommunen	6,4 %	6,8 %	4,2 %	3,7 %	5,6 %	6,2 %	9,9 %	8,3 %	8,8 %	9,7 %				
Landet	6,0 %	6,4 %	2,5 %	3,1 %	3,2 %	5,3 %	9,0 %	8,1 %	7,6 %	8,2 %				

1. I forholdtilregnskap 2015

Budsjettet for skatt og rammetilskudd i 2016 ble lagt på samme nivå som statsbudsjettets anslag.

I revidert nasjonalbudsjett ble prognosene for skatteinngang økt. For Lier gir dette en prognose for de frie inntektene (skatt og rammetilskudd) på rundt 3-4 mill. kr i merinntekt.

Pr. august er skatteinngangen for Lier 12,9 mill. kr over periodisert budsjett. Lier har 10 % høyere skatteinngang enn landsgjennomsnittet. Med inntektsutjamningen er veksten i de frie inntekter (skatt og rammetilskudd) 8 mill. kr over budsjett.

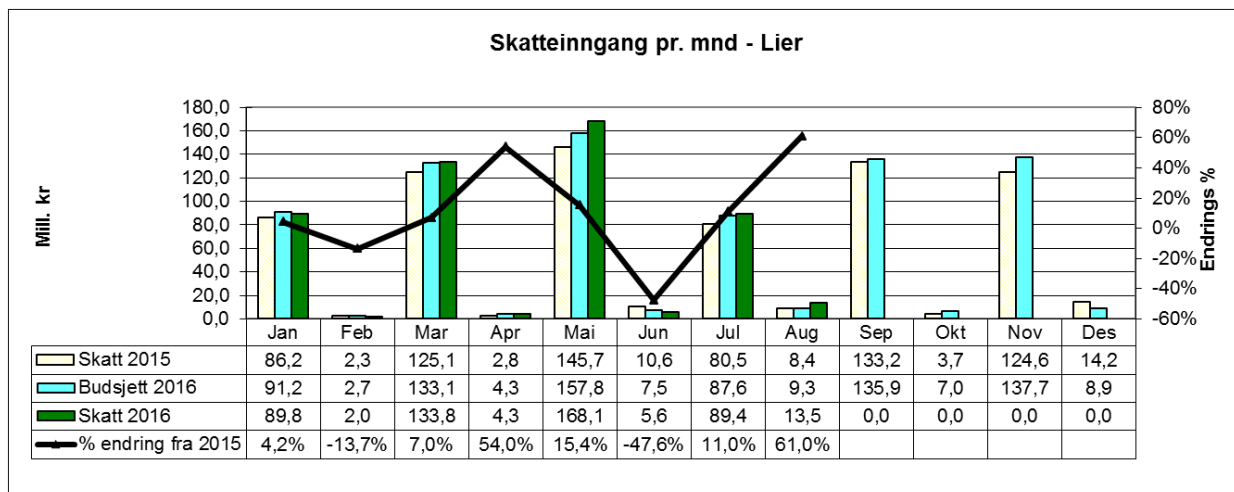
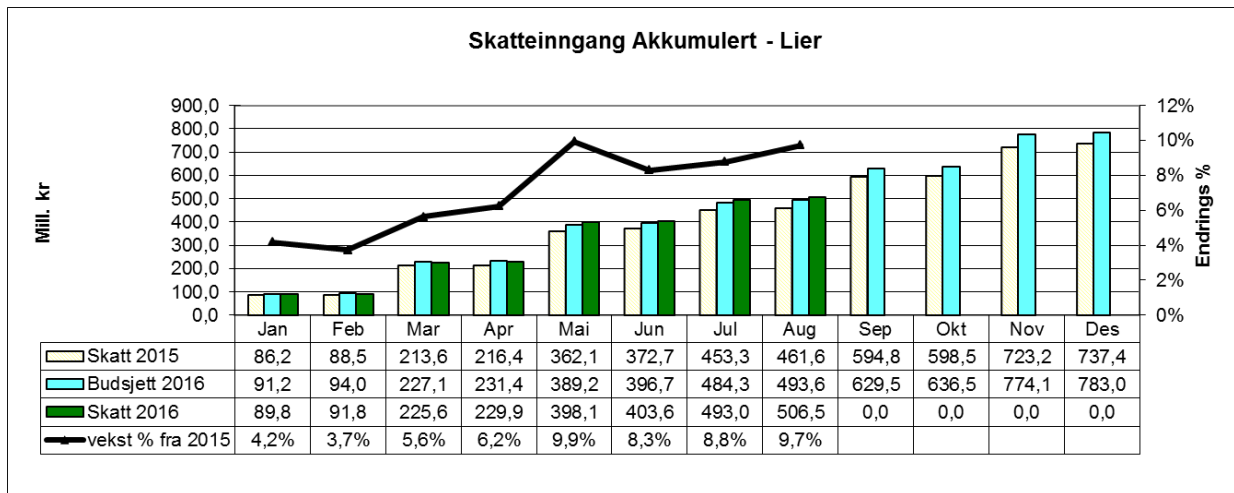
Veksten i landet var også god i august, Det er imidlertid betydelig usikkerhet knyttet til utviklingen de fire siste månedene av året. Fortsatt gjenstår de viktige skattemånedene september og november med inngang av forskuddstrekk for personlige skatteyttere. I tillegg påvirkes høstmånedene av likning/avregning for 2015 og av korrigert fordelingsoppgjør mellom skattekreditorene.

Forholdet mellom skatteinntektene og inntektsutjevningen

Kommunens frie inntekter styres i stor grad av skatteinntekten for landet. Fra 2005 ble det innført symmetrisk inntektsutjevning mellom kommunene. Dette innebærer at kommunens inntekter i stor grad blir påvirket av hvordan sektorens samlede skatteinntekter utvikler seg.

Kommuner med skattenivå over landsgjennomsnittet får et trekk tilsvarende 60 % av skatteinntekten over landsgjennomsnittet. Kommuner med skattenivå under landsgjennomsnittet får tilsvarende kompensasjon.

Skatteinngang Lier kommune



Sykefravær (Kun august, ikke akkumulert)

Vi vil fra 2017 vise akkumulerte tall hver måned.

Oversikt per tjenesteområde

Tjenesteområde	Mulige dagsverk	Antall dagsverk fravær	Nærvær
Grunnskole	10 502	337	96,8 %
Barnehage	942	27	97,1 %
Helse og omsorg	4 912	456	90,7 %
Helse og sosialtjenester	5 783	275	95,2 %
Kultur	759	1	99,9 %
Infrastruktur	167	-	100,0 %
Plan/Samfunn	764	10	98,7 %
Konserntjenester	1 801	84	95,4 %
SUM	25 630	1 189	95,4 %

Oversikt per utvalg

Utvalg	Mulige dagsverk	Antall dagsverk fravær	Nærvær
FM	1 968	84	95,8 %
GBK	12 079	364	97,0 %
HSO	10 695	731	93,2 %
MU	417	-	100,0 %
PU	470	10	97,8 %
SUM	25 630	1 189	95,4 %

Skille mellom rødt og grønt er ved 95 % nærvær.

Oversikt per ansvar

	Mulige dagsverk	Dagsverk fravær	Nærvær	tjenesteområde	Utvalg
150 Felles barnehager	55	-	100,0	Barnehage	GBK
151 Linnestranda barnehage	282	1	99,7	Barnehage	GBK
154 Dambråtan barnehage	315	12	96,3	Barnehage	GBK
156 Hennummarka barnehage	292	14	95,1	Barnehage	GBK
100 Felles grunnskole	69	-	100,0	Grunnskole	GBK
102 Gullaug skole	596	37	93,8	Grunnskole	GBK
103 Hegg skole	1 155	63	94,5	Grunnskole	GBK
104 Egge skole	386	27	93,0	Grunnskole	GBK
105 Oddevall skole	319	-	100,0	Grunnskole	GBK
106 Nordal skole	214	-	100,0	Grunnskole	GBK
107 Hallingstad skole	879	25	97,1	Grunnskole	GBK
108 Hennummarka skole	935	35	96,3	Grunnskole	GBK
109 Heia skole	614	7	98,9	Grunnskole	GBK
121 Lierbyen skole	610	2	99,6	Grunnskole	GBK
122 Tranby skole	1 075	58	94,6	Grunnskole	GBK
127 Høvik skole	2 377	45	98,1	Grunnskole	GBK
128 Sylling skole	919	11	98,8	Grunnskole	GBK
145 PP-tjenesten	353	27	92,3	Grunnskole	GBK
224 Vedtakskontor	179	42	76,5	Helse og omsorg	HSO
225 Felles omsorg	39	4	89,6	Helse og omsorg	HSO
226 Lege, legevakt og samhandlingsreformen	43	3	92,5	Helse og omsorg	HSO
237 Hjemmetjenesten	1 140	125	89,0	Helse og omsorg	HSO
238 Nøstehagen bo- og omsorgssenter	859	56	93,5	Helse og omsorg	HSO
244 Liertun sykehjem	681	44	93,5	Helse og omsorg	HSO
245 Sentralkjøkken	264	24	90,9	Helse og omsorg	HSO
248 Bratromveien 7/9/11 og Frogner bofelless	336	38	88,7	Helse og omsorg	HSO
250 Fosshagen sykehjem	152	1	99,6	Helse og omsorg	HSO
251 Fosshagen - Dagsenter	84	8	91,0	Helse og omsorg	HSO
252 Fosshagen - Rehabiliteringsavdeling	382	26	93,1	Helse og omsorg	HSO
253 Fosshagen - Korttids/ skjermingsavdeling	312	40	87,2	Helse og omsorg	HSO
254 Fosshagen - Langtidsavdeling	269	26	90,4	Helse og omsorg	HSO
255 Fosshagen - Bofellesskap	174	20	88,7	Helse og omsorg	HSO
211 Helsetjenesten	333	16	95,2	Helse- og sosialtjenester	HSO
213 Habilitering	643	52	91,9	Helse- og sosialtjenester	HSO
215 Psykisk helse og rus	481	40	91,7	Helse- og sosialtjenester	HSO
218 EMI - Tranby bofellesskap	65	6	90,5	Helse- og sosialtjenester	HSO
219 EMI - Lierskogen bofellesskap	63	-	100,0	Helse- og sosialtjenester	HSO
220 EMI - Regnbuen bofellesskap	174	12	93,3	Helse- og sosialtjenester	HSO
221 Barnevernstjenesten	416	26	93,7	Helse- og sosialtjenester	HSO
222 NAV	537	12	97,8	Helse- og sosialtjenester	HSO
223 Flyktningetjenesten	100	-	100,0	Helse- og sosialtjenester	HSO
230 Omsorgslønn, pers. ass. støttekontakter	243	3	98,9	Helse- og sosialtjenester	HSO
236 Ytre Lier bofellesskap for funksjonshemm	1 350	32	97,6	Helse- og sosialtjenester	HSO
249 Øvre Lier bofellesskap for funksjonshemm	991	73	92,6	Helse- og sosialtjenester	HSO
340 Lier voksenopplæring	387	4	99,1	Helse- og sosialtjenester	HSO
800 LIER EINDOMSELSKAP KF	167	-	100,0	Infrastruktur - bygg vei va	FM
510 Kemnerkontoret	154	9	94,2	Konserntjenester	FM
520 Rådmansteamet	242	-	100,0	Konserntjenester	FM
550 IKT enheten	192	3	98,4	Konserntjenester	FM
571 RÅDGIVNINGSENHETEN	275	2	99,1	Konserntjenester	FM
572 ØKONOMI, INNKJØP, STATISTIKK OG RAPPORTE	210	8	96,2	Konserntjenester	FM
573 SERVICE, INFORMASJON OG DOKUMENTENHETEN	251	28	88,8	Konserntjenester	FM
574 HR ENHETEN	477	33	93,1	Konserntjenester	FM
135 Kulturskolen	255	1	99,7	Kultur	GBK
310 Lier Bibliotek	137	-	100,0	Kultur	GBK
320 Kultur og fritid - Kultur	243	-	100,0	Kultur	GBK
330 Kultur og fritid - Park og idrett	123	-	100,0	Kultur	MU
410 Planseksjonen	367	10	97,2	Plan/Samfunn	PU
411 SPREDT AVLØP	104	-	100,0	Plan/Samfunn	PU
420 Landbruksforvaltningen	184	-	100,0	Plan/Samfunn	MU
525 Sektor Samfunn	109	-	100,0	Plan/Samfunn	MU
Totalt Lier Kommune	25 630	1 189	95,4		

Vedlegg 1: VIVA månedsrapport drift og investeringsoversikt

	Årsbudsjett 2016	Periode- regnskap	Periode- budsjett	Periode- awik	Prognose årsawik	Årsbudsjett 2016	Periode- regnskap	Periode- budsjett	Periode- awik	Prognose årsawik
(alle tall i hele tusen kr.)	VA-tjenester					Vei-tjenester				
Driftsinntekter										
Avgifter vann og avløp	-79 265	-53 779	-54 192	413	-2 101	0	0	0		
Tilskudd fra kommuner/andre	0	0	0	0	0	-16 988	-10 626	-11 325	699	0
Annen driftsinntekt	-238	-1 333	-867	-466	0	-11 666	-6 361	-9 444	3 083	0
Sum driftsinntekter	-79 503	-55 112	-55 059	-53	-2 101	-28 654	-16 987	-20 769	3 782	0
Driftskostnader										
Varekostnader	8 840	5 835	5 333	502	0	5 000	419	2 000	-1 581	0
Lønnskostnader	20 744	12 619	13 808	-1 189	0	7 914	5 028	6 218	-1 190	0
Avskrivninger	331	220	220	0	0	1 705	1 137	1 137	0	0
Annen driftskostnad	49 884	33 409	36 001	-2 592	0	14 112	9 940	8 487	1 453	0
Sum driftskostnader	79 799	52 083	55 362	-3 279	0	28 731	16 524	17 842	-1 318	0
Driftsresultat	296	-3 029	303	-3 332	-2 101	77	-463	-2 927	2 464	0
Finansposter	-296	-440	-344	-96	0	-77	-45	-72	27	0
Resultat 1.tertial	0	-3 469	-41	-3 428	-2 101	0	-508	-2 999	2 491	0

Prosjekt	Bevilgt 2016	Bevilgning overført	Bevilgning ut overført	Ekstern finans.	Totalt finans.	Brutt hittil	Påløp 2016	Prognose	Utføres	Framdrift i forhold til plan?	Kostn. i forhold til plan?	Hva som gjøres	Kommentarer
Lier kommune													
Vei													
2 000	Syling fyllpass	4 800			4 800	4 146	15	4 800	-2 015			Oppsøring og rensing av skovann	Det neste år arbeidet ble utført i 2014. Det er lekkasje i et av bassengene og det vil bli brukt noe tid for å se om ulekket vil "sammne seg ut". Reservertet blir utført i 2016.
2 002	Oppgradering av grusveier	1 579	5 040		6 619	289	289		2016-			Oppgradering og asfaltering	Løpende investering. Arbeidet pågår.
2 003	Trafikksikkerhetsulak	4 950	14 820		19 770	685	685		2016-	nei		Trafikksikkerhetsulak	Løpende investering. Bussstolleplass i J. Kellers vei er gjennomført. Tiltak på gang- og sykkelvei i J. Kellers vei og kryssutbedring pågår. For 2016 er det bevilget mer penger enn Vra gjevler å produsere for. Det er ikke nok kategoriserte prosjekter.
2 004	Miljøutbedring vei	1 354	3 360		4 714	139	139		2016-			Miljøutbedring på vei	Løpende investering. Tiltak ikke defineret.
2 005	Veg og gatelys	2 747	1 680		4 427	35	35		2003 -			Utbedring av vei- og gatelys	Løpende investering for dekkelse i vei- og va-prosjekter. Kvikksøydholde armaturer skal utbys. Prosjektet vil finansiere nye armaturer der kvikksøydarmaturer har sluttet.
2 008	Veivisoppgradering	6 756			6 756	2 216	112		2010 -			Veivisoppgradering	I løpet av 2016 skal det lages en plan for oppgradering av veis. Det er bestilt skilt i Handlingsprogrammet for 2016 - 2019. Parallelt gjennomføres søren del av hovedplanen vei.
2 009	Utbedring St. Eggevei og Banuveien	7 560	4 050		11 610	6 621	36	11 610	2011 -			Vedlikehold og asfaltering	Prosjektet er delt opp i etapper. Det var et overforbruk for 2015 og det er lite midler til utbedring i 2016.
2 013	Opprydding av søppel i forhold til grusveier / veier	630	650		1 280	0	0	1 280	2014 -			Opprydding i søppelhold	Det er gjort noe kartlegging. Tilførsel vil starte i 2017.
2 015	Bekkegrøntoppgradering Banuveien	1 500			1 500	934	8	1 500	2014 -			Utbedring av sykkelveier	Arbeidet ble påbegynt i 2014 og følger arbeidsplanen på Banuveien.
2 016	Utbedring av huser iht rapport av desember 2012	2 601	3 090		5 691	471	12		2014 - 2019			Utbedring av huser	Arbeid ble påbegynt i 2014. Bevilgning er delt opp over flere år. Noe midler vil bli spart til et senere år i 2017.
2 018	IKS-sekretariat mellom Vestsideveien og Sognavæien	2 500	2 500	720	5 720	1 432	108	5 720	2015 - 2018	nei		Opparbeidelse av fortau	Bevilgningen er delt opp over 4 år og arbeidet skal utføres etappvis. Det var overforbruk i 2015. For 2016 vil det bli gjennomført prosjektering.
2 019	Orntegning oppgradering	4 000			4 000	2	2	4 000	2015 - 2016	nei		Opparbeidelse av vei	Geoteknisk rapport er ferdig. Det må gjennomføres av konkurranse iht forprosjektering. Det er utført en del utbedringer i forbindelse med arbeidet på Vestsideveien.
2 021	Sykkelvei på gammel jernbanetrase	5 500			5 500	397	397	5 500	2016 - 2017	nei		Opparbeidelse av gang- og sykkelvei som forbindelse mellom gammel jernbanetrase og Heggøyveien	Denne er et prosjekt i regi av Bredalenbyen. Prosjektering pågår. Forventet anleggstart er april 2017. Det er forskrevet pågikkeneplan og løsningsplaner.
	Utbedring av hovedplan vei	400			400	0	0		2 016			Utbedring av hovedplan	Planen legges ut for høring i uke 39.
2 020	Akvisisjonsoppgradering	2 000	3 000		5 000	186	0	4 000	2015 - 2019	nei		Vedlikehold og asfaltering	Det er tilført noe seriemidler for rekonstruksjon. Det må gjennomføres av konkurranse for forprosjektering.

Prosjekt	Prosjekt	Bevilling 2016 inkl overført	Bevilgning ut overført	Ekstern finans	Totalt finans	Bridk ihtil	Pålagt 2016	Prognose	Utføres	Framdr. i forhold til plan?	Kostn. i forhold til plan?	Hva som gjøres	Kommentarer
	I Lier kommune												
	Vann og avløp												
2500	Mindre anlegg vann	4 814	7 410		12 224	0	0		2000 -			Mindre anleggstak på vannforsyningen	Løpende prosjekt. Takk ikke de finert.
2501	Sanering Nøse - Drammen (vei, vann og avløp)	24 890	19 290		44 180	1 585	498	44180	2015 - 2017	nei		Sanering av vei, vann og avløpsanlegg	Det arbeides med utarbeidelse av forprosjekt. Forprosjektet har blitt forsøkt på forhold hos eksistene akører, grunneiere og sykdom innent. Forprosjektrapport vil foreligge i januar / februar 2017 og vil deretter bli lagt fram for politisk behandling.
2504	Sanering Røstadfoll (vei, vann og avløp)	59 930			59 930	63 668	16 199	59930	2010 - 2016			Sanering av kommunalt vann- og avløpsanlegg og oppgradering av vei	Prosjektet er i sluttfasen. Det har blitt noe forsøkt på florskutter, kabler- og veardbeiter kommer tillegg til den oppgitte bevilgningen. Prosjektet er kerende og det har blitt vært utfordringer i forhold til arbeidsføring, overvannshåndtering og nær fjell som grunn. Det er trakt med entreprenør om 1-2 mill kr.
2505	Lerkvau / Husebysletta	12 060			12 060	341	104	12060				Sanering av kommunalt vann- og avløpsanlegg. Tiltakrytning av nye abonnenter.	Detaljprosjektering er ferdig. Konkurransen på entrepris er noe forsøkt.
2506	Tronsrud, renseanlegg og sanering	14 966			14 966	3 528	987	14900				Nytt renseanlegg og sanering av ledningsnett	Det har vært et omfattende arbeid med prosjektering og plassering av anlegg. Avtale om tomt er nå på plass og anbudsfrist er sent. Konkurransen på anleggsmønstre er noe forsøkt. Prosjektet er tilført 6,5 mill kr i HP 2016 - 2019.
2507	Hovevplan vann, Ekkaseterp/beredskap/priv.	6 442	30 200		36 642	788	510					Bevilgning i henhold til temaplan	Løpende investering. Takk ikke delinert. Ny hovevplan (temaplan) skal utarbeides og takk skal spesifiseres.
2508	Vannledning Sylling - Tronsrud	28 000			28 000	720	132	28200	2013 - 2016			Utskifting av vannledning og ny avløpsledning	Prosjektet er ferdig. Konkurransen på anleggsmønstre er noe forsøkt. Det er gjennomført en ny kostnadskalkyle i forbindelse med detaljprosjekteringen. Prosjektet har utviklet seg mye siden den første kalkylen. Opprinnelig var prosjektet kun en forsøkt utbygging av vannledningen. Prosjektet omfatter nå anleggskostning samt en utvidelse av anleggsstrukturen. Prosjektet må sees i sammenheng med og Tronsrud, renseanlegg og sanering. Det er utfordringer med grunneieravtaler.
2521	Kannda	15 000	33 000		48 000	2 147	1 253	42000	2015 - 2018			Anleggskostning av bedryggelse og ny vannforsyning	Det er skrevet kontrakt med utførende entreprenør og arbeidet er igangsatt. Grunneieravtaler er kerende. Utløpskost er 2 år.
2512	Miljøer anlegg avløp	17 116	9 860		26 976	60	60		2000 -			Mindre anleggstak på avløpsanlegg	Løpende prosjekt. Takk ikke delinert.
2513	Klimatiltak for beredskapsvesen/vann (veit (bepende inn))	6 230	22 060		28 290	0	0		2010 -			Bevilgning i henhold til temaplan	Løpende investering. Takk ikke delinert. Ny hovevplan (temaplan) skal utarbeides og takk skal spesifiseres.
2524	Sanering ledningsnett Teina	1 020	9 090		10 110	0	0	24000	2016 - 2017	nei		Sanering av ledningsanlegg	Nytt kostnadssoverslag er utarbeidet og det er avdekket behov for tilleggsbevilgning. Forslag til ny finansiering er lagt inn i HP 2017 - 2020.
2528	Industrierte - rehabilitering av ledninger	2 500			2 500	1 829	1 829	2 900	2016			Rehabilitering av avløpsledning	Anleggsmønstre pågår.
2514	Oppgradering Larnes kloakkrenseanlegg	24 010			24 010	7 796	1 936	24010	2010 - 2017			Renovering og oppgradering av anlegg i henhold	Utbygging av polyrenseanlegg og slambaktering er gjennomført. Detaljprosjektering er ferdig. Konkurransen på entrepris er gjennomført og arbeidet er startet. Takkert har fått tilleggsfinansiering i Helsemannskapet, sak P 54/2016.
2516	Sylling renseanlegg, oppgradering	14 000			14 000	13 717	132	14000	2010 - 2015			Oppgradering av renseanlegg	Prosjektet er ferdig, men det gjenstår noe innføring. Det er tidligere signert avtaler på 0,7 mill kr. Det ser ut at det ikke vil bli bruk for dette. Det er gjort avtale om at merforbruket skal dekkes inn med ondsponering inntil beredte muller.
2517	Spåstad renseanlegg, oppgradering	6 880			6 880	10 228	19	10500	2013 - 2015			Oppgradering av renseanlegg	Prosjektet har ikke vært fullfinansiert og det ble nedlagt behov i forbindelse med HP 2015 - 2018. Behovet ble ved en feil ikke medtatt. Det er gjort avtale om at merforbruk skal dekkes inn med ondsponering inntil beredte muller. Prosjektet er ferdig.
2518	Trank overvann Spåstad	5 210			5 210	689	157	5 210	2015 - 2016			Fjerne fermetvann til renseanlegget	Detaljprosjektering er startet. Vannledning på stikk utbygging fra renseanlegget til skolen må sikres i samme prosjektet. Vannledningen er finansiert i HP 16 - 19 med 1,5 mill kr.
2519	Kjøp av og med. av pumpestasjon på Lerskogen.	6 000			6 000	539	321	6 000	2015 - 2016			Rehabilitering og kapasitetsøkning	Detaljprosjekteringen er nesten ferdig. Ondsponering av midler er gjort i 1. tertial 2016. Prosjektet er tilført 3 mill kr. Konkurransen på anleggsmønstre er planlagt gjennomført høsten 2016.
2510	Sanering Engersrud	6 000	25 000		31 000	15	15	31 000	2016 - 2018			Sanering av vei, vann og avløpsanlegg	Arbeidet er ikke påbegynt. Takk skal koordineres med utbygger.
2523	Revidering av Temaplan Hovevplan	2 700			2 700	506	506	2 700	2015 - 2016			Ny hovevplan	Arbeidet pågår og følger planlagt framdrift.
2529	Sylling renseanlegg, utslippskanaling	5 000			5 500	0	0	5 500	2 016			Ny disponering av avløpsvann fra renseanlegget	Det skal søkes om ny utslippstillatelse for renseanlegget. Arbeidet er påbegynt. Eksisterende utslippstillatelse er forlengt til 31. desember 2017. Det er mulighet for å påbegripe om nytt utslippspunkt og ny utslippstillatelse. Prosjektleder har vært syk og det har ikke vært mulig å finne erstatter i sykneidningsperioden. Prosjektleder er nå tilbake i jobb.
	Canisjo og Løken (dammer) , revidering	500			500	0	0	500	2 016			Revidering av dammer	Arbeidet er påbegynt.
	Interregionalt nordnamsamråd - innføring av utstyr	250			250	0	0	250	2 016			kvarta kommunens ansvar for driftsbeholdning og vedlikehold	Utstyr forvært i oktober.
2526	Holmen pumpestasjon - revidering				0	3633	1050	5500	2013 - 2015			Ny pumpestasjon	Holmen pumpestasjon har vært i bruk siden 2013. Arbeidet med ny permanent stasjon er ferdig og overført. Det er gjort avtale om at prosjektet finansieres med ondsponering inntil beredte muller.