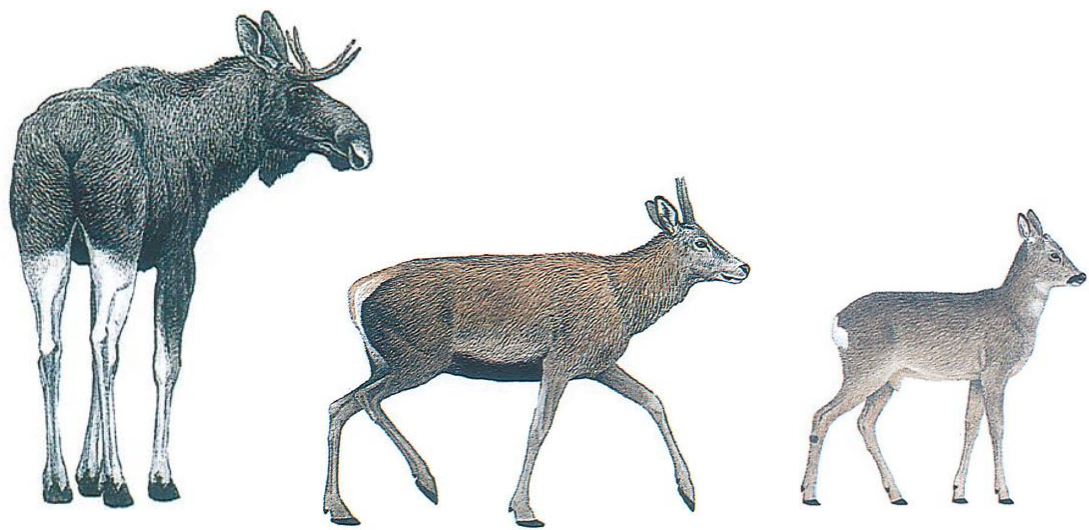


Målsetninger for  
forvaltning av  
*elg, hjort og rådyr*  
i Lier kommune.



Lier  
kommune



Vedtatt i Fagutvalg for landbruk, vilt og innlandsfiskesaker  
28.04.2015

## INNHOLD

BAKGRUNN.....	3
Hjemmelsgrunnlaget.....	3
JAKT I LIER .....	3
Rådyr .....	3
Hjort .....	4
Elg.....	4
UTFORDRINGENE.....	4
Naturens bæreevne .....	4
Skogskader.....	8
Skade på jordbruksvekster .....	10
Påkjørsler.....	12
Jegerinteresser.....	13
Annet.....	13
MÅLSETNINGER .....	14
Generelt mål for hjorteviltforvaltningen.....	14
Rådyr .....	14
Hjort .....	14
Elg.....	15

## BAKGRUNN

Hjorteviltforvaltningen har vært i kontinuerlig endring ettersom ny viten og kunnskap har vært tatt inn i forvaltningen. Mens hovedmålsetningen på 70-tallet var å øke antall hjortevilt, ser man nå at høye stammer har ført til konflikter som beiteskader og bilpåkjørslar. I tillegg ser man på elg at sterk konkurranse har ført både produksjonsrate og kalvevekter nedover i takt med at beitene har vært overutnyttet, noe som også er i ferd med å gjøre seg gjeldende blant hjorten på Vestlandet. Forvaltningsstrategiene har endret seg med tiden, og det har ikke alltid vært like klart nøyaktig hva som har vært målsetningen.

### Hjemmelsgrunnlaget

Det har tidligere vært anbefalt at kommunene skulle ha egne målsetninger for forvaltningen av de ulike hjorteviltartene, men dette har i liten grad vært fulgt opp med egne dokumenter. I praksis har alle kommuner måttet vurdere bestandsnivå og ulike konflikter når kvotene skal tildeles det enkelte år, men uten at de konkrete målene nødvendigvis har vært nedfelt i eget vedtak. Ved endringen av hjorteviltforskriften i 2011 kom det inn en egen bestemmelse med krav om at det skal utarbeides kommunale målsetninger for forvaltningen av hjorteviltartene (hjorteviltforskriftens §3):

*«Kommunen skal vedta målsetninger for utviklingen av bestandene av elg, hjort og rådyr der det er åpnet for jakt på arten(e). Målet skal blant annet ta hensyn til opplysninger om beitegrunnlag, bestandsutvikling, skader på jord- og skogbruk og omfanget av viltulykker på veg og bane.»*

## JAKT I LIER

Det er åpnet for jakt på elg, hjort og rådyr i kommunen. Mens det har vært jaktet på elg og rådyr i lengre tid, ble det åpnet for jakt på hjort først i 2007. Mens rådyr og elg finnes i hele Lier, later det til at hjorten i hovedsak befinner seg i de nordlige områdene av kommunen.

### Rådyr

Frem til 2003 lå fellingstallene for rådyr godt over 100 dyr årlig. Etter dette er uttaket justert, og i perioden 2003-2012 ble det i gjennomsnitt felt 85 rådyr årlig under ordinær jakt [min-max 63-115]. Det er pr 2013 godkjent 44 rådyrvald i kommunen, med tellende areal fra 500 til 95.000 daa.

Tabell 1: Nøkkeltall - rådyrjakta i Lier 2004-2013

År	Fellings-målsetning	Fellings-tillatelser	Felte dyr	Fellings-% av målsetning
2013	90	173	86	96
2012	90	171	97	107
2011	90	170	74	82
2010	90	170	84	93
2009	90	195	83	92
2008	90	200	93	103
2007	60	120	63	105
2006	60	120	66	110
2005	100	220	115	115
2004	100	218	90	90

Tabell 2: Rådyrvald i Lier - valdstruktur.

Tellende valdareal	500-999 daa	1000-1499 daa	1500-1999 daa	2000-4999 daa	5000-9999 daa	10.000 daa->
Antall vald	12	7	2	15	4	4

## Hjort

Med unntak av den aller første høsten da det ikke ble felt dyr, har det siden det ble åpnet for hjortejakt i Lier i 2007 vært felt omlag 5 dyr årlig [min-max 3-7]. Det har i samme periode vært tildelt 19-24 fellingstillatelser årlig, og det er pr 2013 godkjent 5 hjortevald i kommunen (tre vald i Finnemarka, ett i Vestmarka og ett i Kjekstadmarka). Det er felt enkeltdyr i Vestmarka, men hjorten i Lier har frem til nå i hovedsak vært felt på Øverskogen i Finnemarka.

Tabell 3: Hjortevald i Lier - valdstruktur.

Tellende valdareal	10.000-19.999 daa	20.000 – 29.999 daa	30.000-39.999 daa	40.000-49.999 daa	50.000 daa ->
Antall vald	1	1	1	1	1

## Elg

Man finner elg i tre adskilte skogsområder i kommunen (Vestmarka, Finnemarka og Kjekstadmarka), i tillegg til dyr som oppholder seg i, eller sporadisk besøker, kulturlandskapet mellom disse skogsområdene. Fra 2013 forvaltes all elg i Liers del av Finnemarka gjennom et bestandsplanområde (Finnemarka Øst bestandsplanområde). Vestmarka forvaltes gjennom Vestmarka bestandsplanområde, mens man i Kjekstadmarka finner tre ulike vald som forvaltes fra hhv Lier (ett vald) og Røyken kommuner. Sentralt i Lierdalen finner man tre vald som i hovedsak er opprettet for å kunne ta ut eventuelle skadegjørende elg. Det er de siste årene felt ca 90 dyr årlig på arealer som administreres fra Lier [min-max 83-100].

Tabell 4: Elgvald i Lier – valdstruktur.

Tellende valdareal	1.500-4.999 daa	5.000-9.999 daa	10.000 – 19.999 daa	20.000-29.999 daa	30.000-39.999 daa	90.000 daa ->
Antall vald	1	2	1	1	1	2

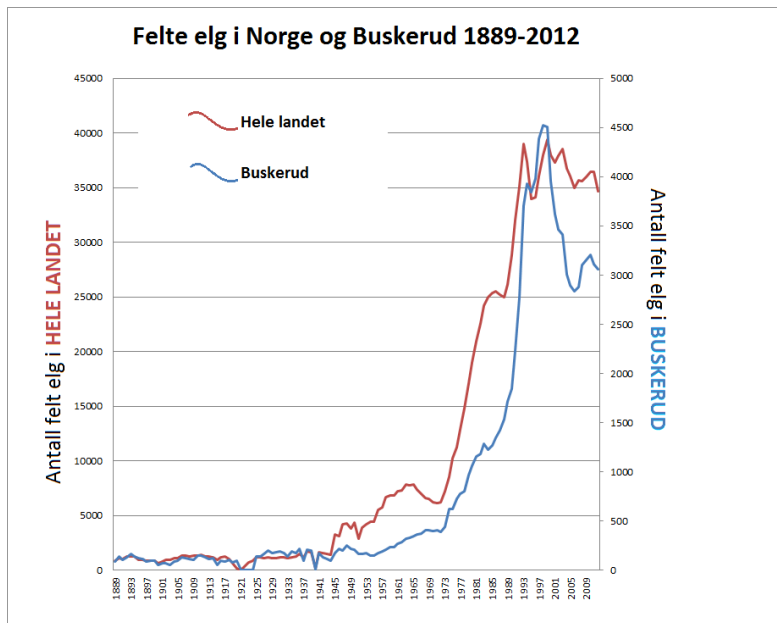
## UTFORDRINGENE

Når man skal forvalte de ulike hjorteviltartene vil ulike interessegrupper ofte ha motstridende ønsker, og målet må være en forvaltning som ivaretar ulike ønsker. Det må søkes kompromisser for å minimere konfliktene mellom de ulike interessegruppene.

### Naturens bæreevne

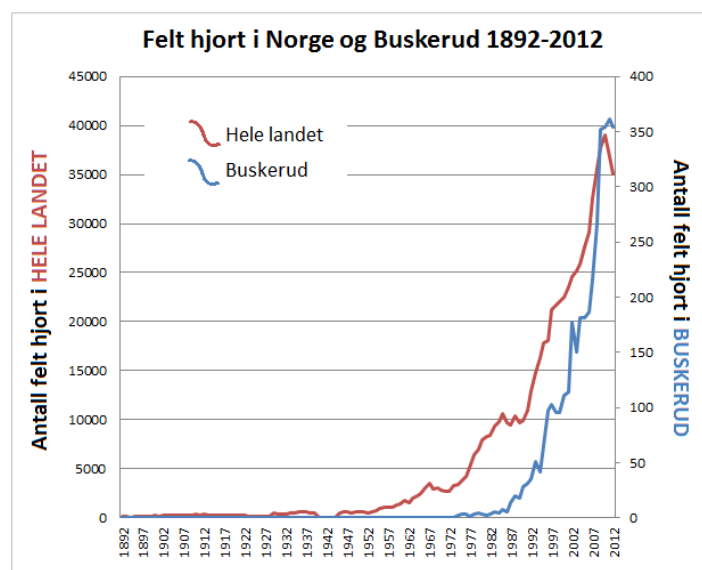
Som man ser av figurene Figur 1: Bestandsutvikling for elg, her representert ved antall elg felt under ordinær jakt i perioden 1889-2012. Tall for Buskerud (blå linje) leses av til høyre, mens tall for hele landet (rød linje) leses av til venstre., Figur 2: Hjortestammens utvikling, her representert ved felte dyr i hhv hele landet (rød strek) og Buskerud (blå strek) i perioden 1892-2012. og Figur 7 har

stammene av alle hjorteviltartene økt markant fra 1970-tallet. Mens rådyrstammen lot til å få en knekk på 90-tallet, ligger stammene av elg og hjort fortsatt historisk høyt.



Figur 1: Bestandsutvikling for elg, her representert ved antall elg felt under ordinær jakt i perioden 1889-2012. Tall for Buskerud (blå linje) leses av til høyre, mens tall for hele landet (rød linje) leses av til venstre.

Hjorten fikk relativt nylig fotfeste på Østlandet, og bestandsutviklingen man ser i Buskerud samsvarer med utviklingen i hele landsdelen. Det ble for eksempel i 2001 felt 114 hjort under ordinær jakt i Buskerud, mens det i 2009 ble felt 352 dyr. Dette er en tredobling i løpet av få år. Ettersom situasjonen er ny, har det vært gjort lite forskning på artens påvirkning på beitevekster og annet dyre- og planteliv på Østlandet.



Figur 2: Hjortestammens utvikling, her representert ved felte dyr i hhv hele landet (rød strek) og Buskerud (blå strek) i perioden 1892-2012.

Det er flere faktorer som har bidratt til veksten i elgstammen, men flateskogbruket fra 60-tallet og rettet avskyting fra 70-tallet anses som de viktigste.

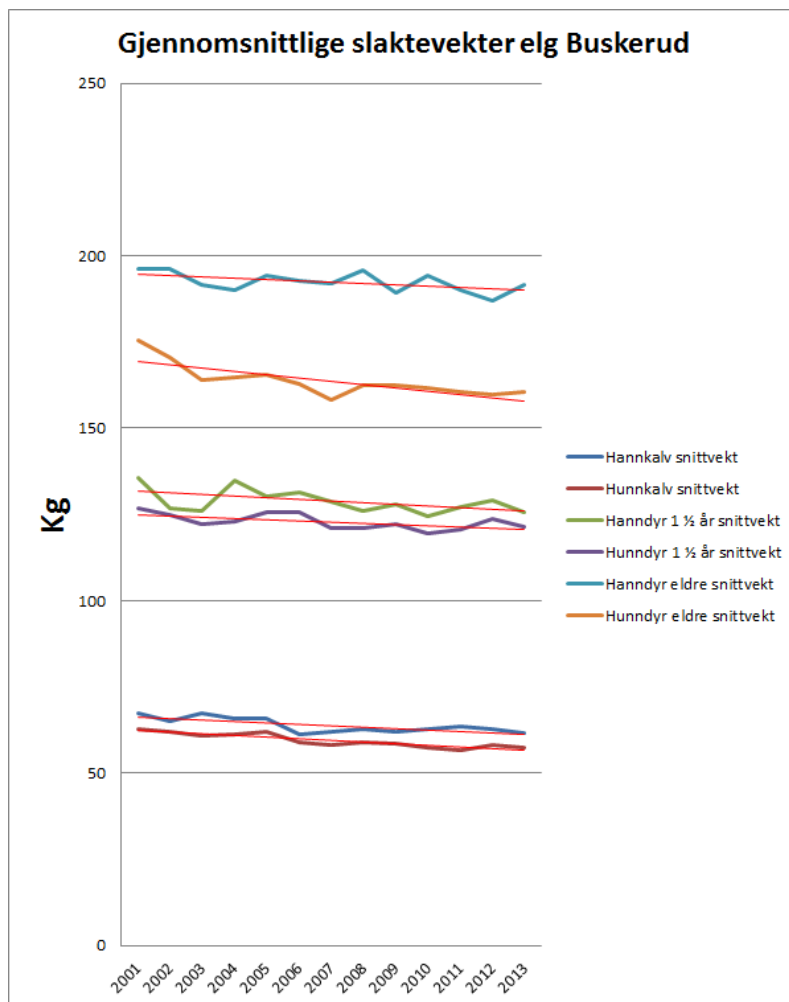
Frem til 2. verdenskrig ble det årlig felt ca 1100 dyr på landsbasis. Årlig antall felte dyr var økt til 10.000 i 1975, mens tallet for 1980 – fem år senere – var 19.000 dyr. I 1999 var tallet igjen fordoblet, og det ble felt nesten 40.000 dyr. Årlige fellinger har fra 2001 ligget på ca 36.000 dyr [min-max 34.643-38.564] på landsbasis.

Bestandsøkningen startet allerede etter krigen, men skjøt først fart etter at det ble vanlig med mer effektive maskiner i skogbruket på 60-tallet. Mens man tidligere bedrev ulike former for plukk- eller småflathehogst, hadde man på 60-tallet kapasitet til å hogge store flater. Her skjøt lauvet og elgstammen fart parallelt utover på 70- og 80-tallet. Samtidig gikk man inn med rettet avskyting i elgforvaltningen. Prinsippet bak rettet avskyting er at man kan øke en bestands produksjon (antall kg kjøtt eller antall dyr) ved å endre kjønns- og alderssammensetningen. I praksis ble dette gjort ved at man i starten var meget restriktivt med å tillate ku-skyting. Ettersom en okse kan bedekke flere kyr

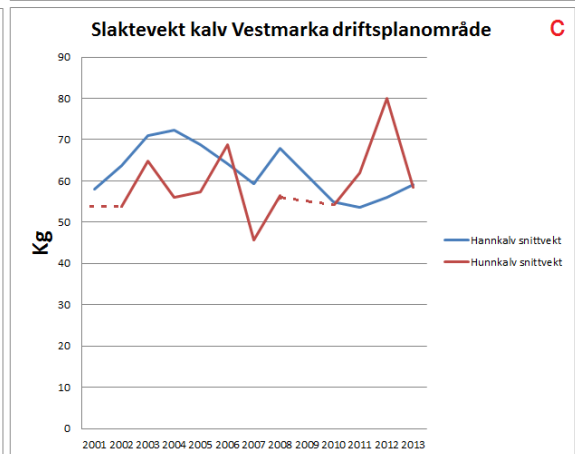
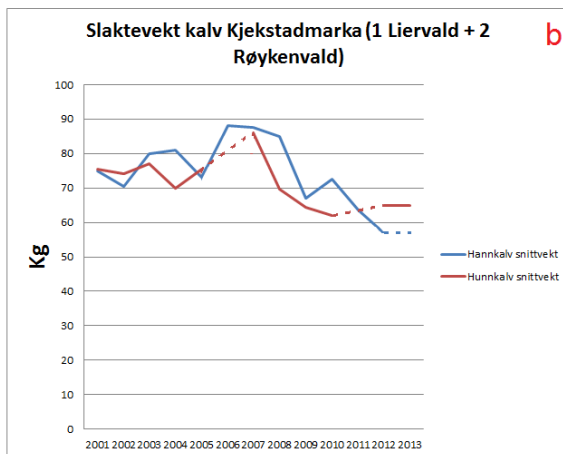
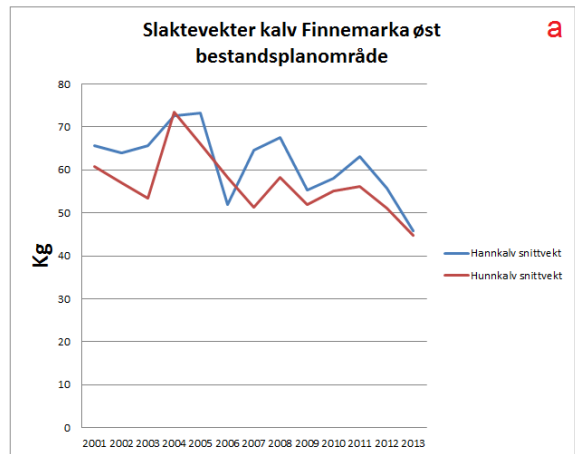
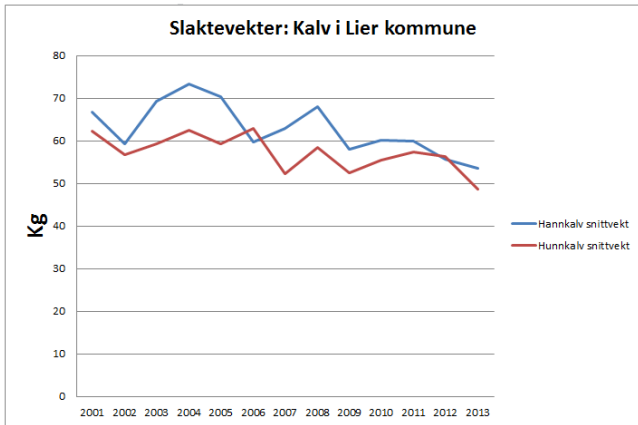
under brunsten, og det er kyrne som produserer kalver, førte et lavt uttak av kyr til en formidabel vekst.

I de seinere år har man sett at slaktevektene på elg har sunket på Østlandet. Seinere års elgbeiteregistreringer på Østlandet har konkludert med at de mest lukrative beiteplantene rogn, osp og selje («ROS-artene») har vært overbeitet.

Tommelfingerregelen er at når mer enn 30-35% av en plantes årsskudd blir beitet, vil kvistproduksjonen det påfølgende år senkes. Forskere er i hovedsak enige om at en høy elgstamme over tid har senket beitepotensialet, og at dette er en av flere faktorer som kan forklare vektnedgangen (Figur 3 og Figur 4) og nedgangen i produksjon (Figur 6) i elgstammen.

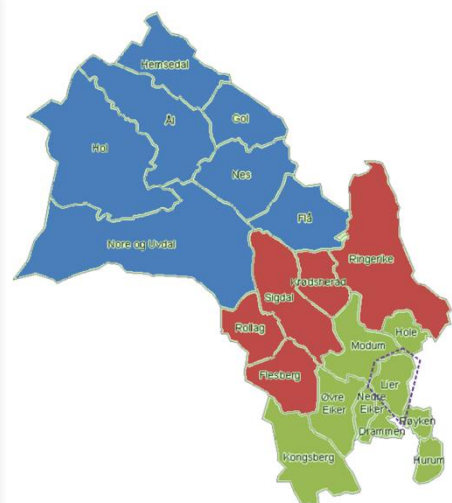
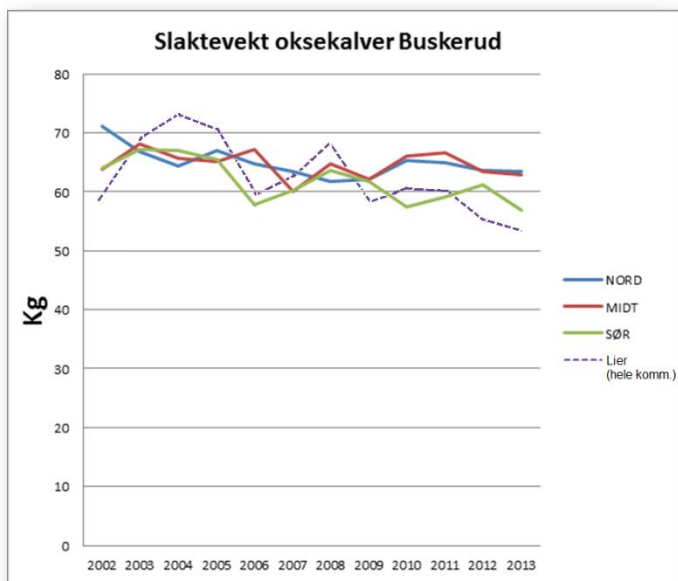


Figur 3: Slaktevekter på elg i Buskerud i perioden 2001-2013. Rød linjer er lineære trendlinjer for perioden.

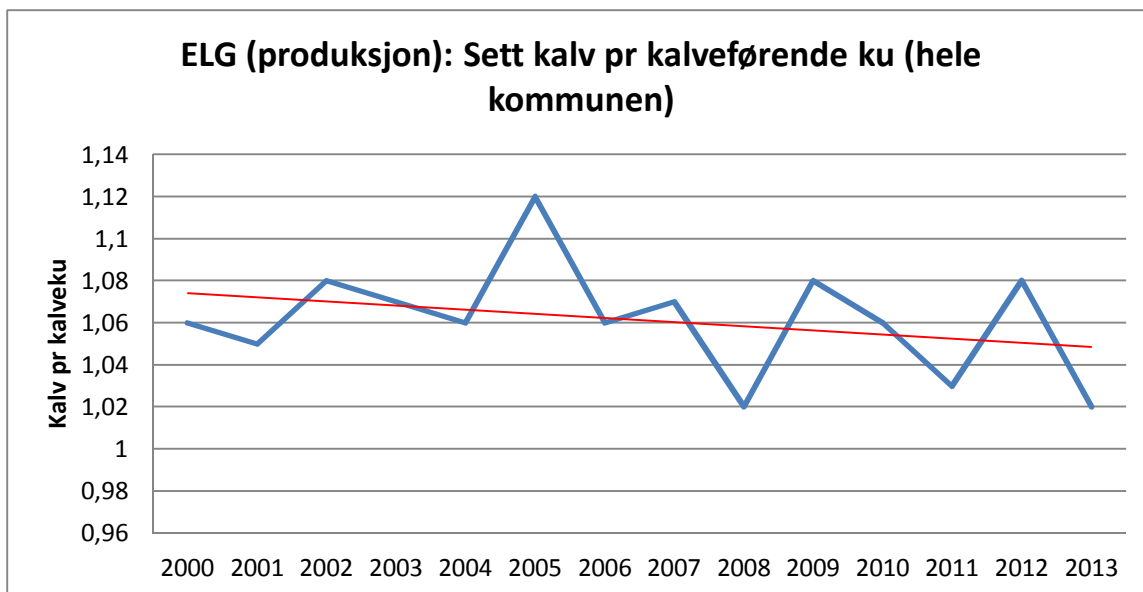


Stiplet linje er interpolert verdi i år uten registreringer.

Figur 4: Slaktevekter elgkalv i Lier. Øverst til venstre gjengis snittverdier for alle arealer administrert av Lier kommune. Figurene a-c viser verdier i de enkelte skogsområder.

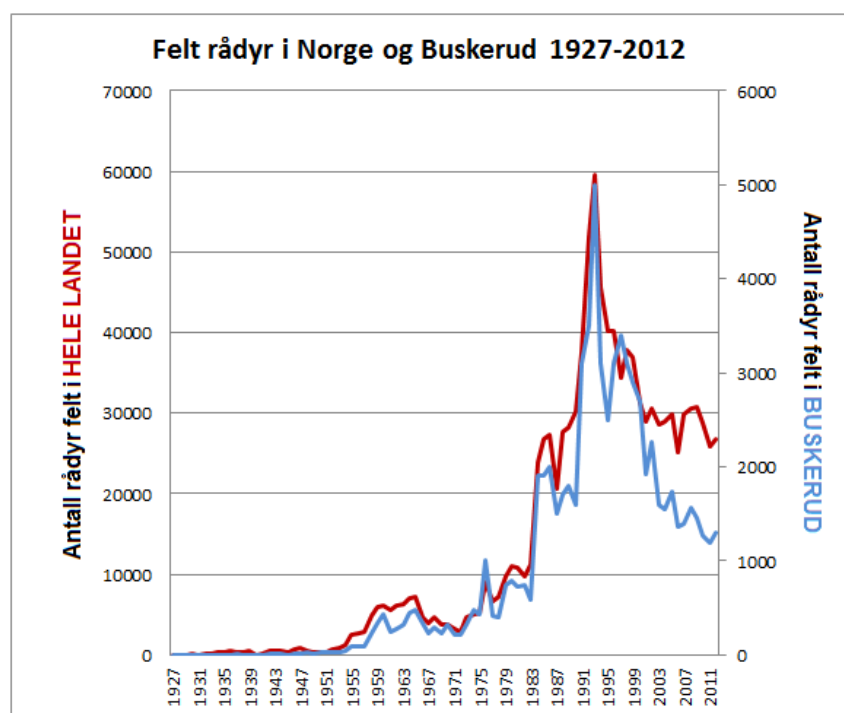


Figur 5: Slaktevekter oksekalv i Buskerud, fordelt på NORD, MIDT og SØR. Lier kommune inngår i region SØR, men er øg vist med egen graf.



Figur 6: Hvor mange kalver en kalveførende elgku har med seg (Lier kommune).

Rådyret er historisk sett en ny art i den norske naturen, og den etablerte seg rundt Oslofjorden først ut på 1900-tallet (1910-1920). Bestandsutvikling, her representert med fellingsstatistikk fra SSB, ses i Figur 7.



Figur 7: Antall rådyr felt i Norge og Buskerud i perioden 1927-2012. Rød graf (Norge) leses av til venstre, mens blå graf (Buskerud) leses av til høyre.

### Skogskader

Det har vært relativt lite fokus på skogskader som en følge av hjorteviltbeiting i Lier. Det har kommet inn meldinger om skader på grantrær som en følge av hjortebeiting i enkelte områder, men elgskader omtales lite. Noe av forklaringen kan ligge i treslagsfordelingen. Der hvor gran er det dominerende treslaget vil beiting ha liten betydning for skogbruket all den tid elgen i relativt liten grad beiter på



grana. Furu er derimot et yndet fôr vinterstid. Av Figur 8: Dominerende treslag i Lier kommune og omkringliggende skogområder. Kartet er utarbeidet av Skog og landskap. ser man at de store furuområdene i Finnemarka er sentrert til de søndre delene av marka, i Øvre og Nedre Eiker og Drammen. I Eiker-kommunene rapporteres det om store beiteskader, noe som skyldes at mange dyr trekker ned i de furudominerte områdene vinterstid.

Det later til at elgen om høsten, under jakta, i større grad er spredt rundt i terrenget enn om vinteren. Dette betyr at mange av de elgene som gjør skade i Eiker om vinteren sannsynligvis står i andre kommuner om høsten.

Elgen i Lier kan godt forvaltes uten hensyn til skogskader, all den tid skogskadene gjør seg mest gjeldende i andre kommuner. Dette vil derimot være høyst egoistisk ettersom andre grunneiere betaler dyrt for en høy elgstamme. Det bør derfor legges opp til en forvaltning hvor man ser hele skogsområder, og hele elgbestander, under ett. Det vil alltid oppstå beiteskader i furuområder vinterstid så lenge man har elg i terrenget. Spørsmålet blir da hvor store skader man kan akseptere. Fra skogbrukets side bør elgstammen legges på et nivå som senker skogskader til et akseptabelt nivå også i omkringliggende kommuner.

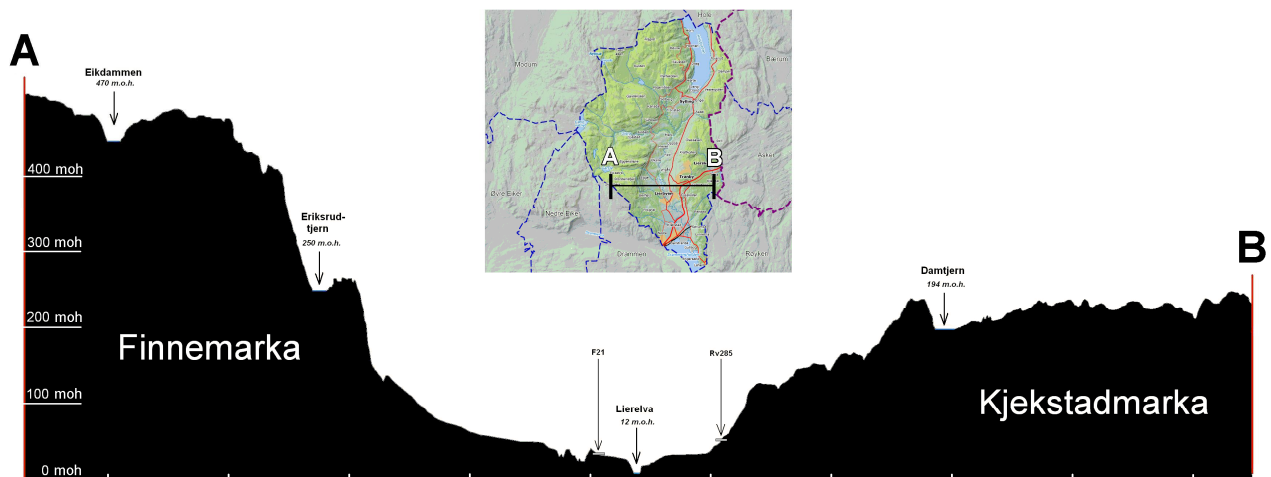


Figur 8: Dominerende treslag i Lier kommune og omkringliggende skogområder. Kartet er utarbeidet av Skog og landskap.

## Skade på jordbruksvekster

Jordbruksarealene er i stor grad samlet i de lavereliggende delene av Lierdalen. I tillegg til at ravinlandskapet i dalen huser en relativt stor stedegen rådyrstamme, bidrar topografien til at hjortevilt trekker ned i dalen når snøen legger seg i skogsområdene i høyden. Dette medfører beitepress på ulike jordbruksproduksjoner.

Som nevnt trekker mange elg ned liene mot Eiker. Mange elger som ikke naturlig søker mot disse furuliene vil uansett slippe seg ned i terrenget og finne en lokalitet hvor forholdet mellom snømengde og tilgang på mat er akseptabel. Topografien i Lier fører til at hjortevilt trekker ned til Lierdalen fra både øst (Vestmarka og Kjekstadmarka) og vest (Finnemarka). Nede i Lierdalen er det lite furu tilgjengelig for elgen. Derimot finnes store mengder lauvskog, som også er ettertraktet føde, og ikke minst frukthager. Også rådyr som om sommeren står høyere i liene trekker ned om vinteren. Det later til at få viltvoksende lauvtreslag kan måle seg med frukttrær som vinterfôr til hjorteviltet. Fruktproduksjon er konsentrert i dalbunnen og nedre deler av liene, og beiting på eple- og plommetrær er tidvis et stort problem.

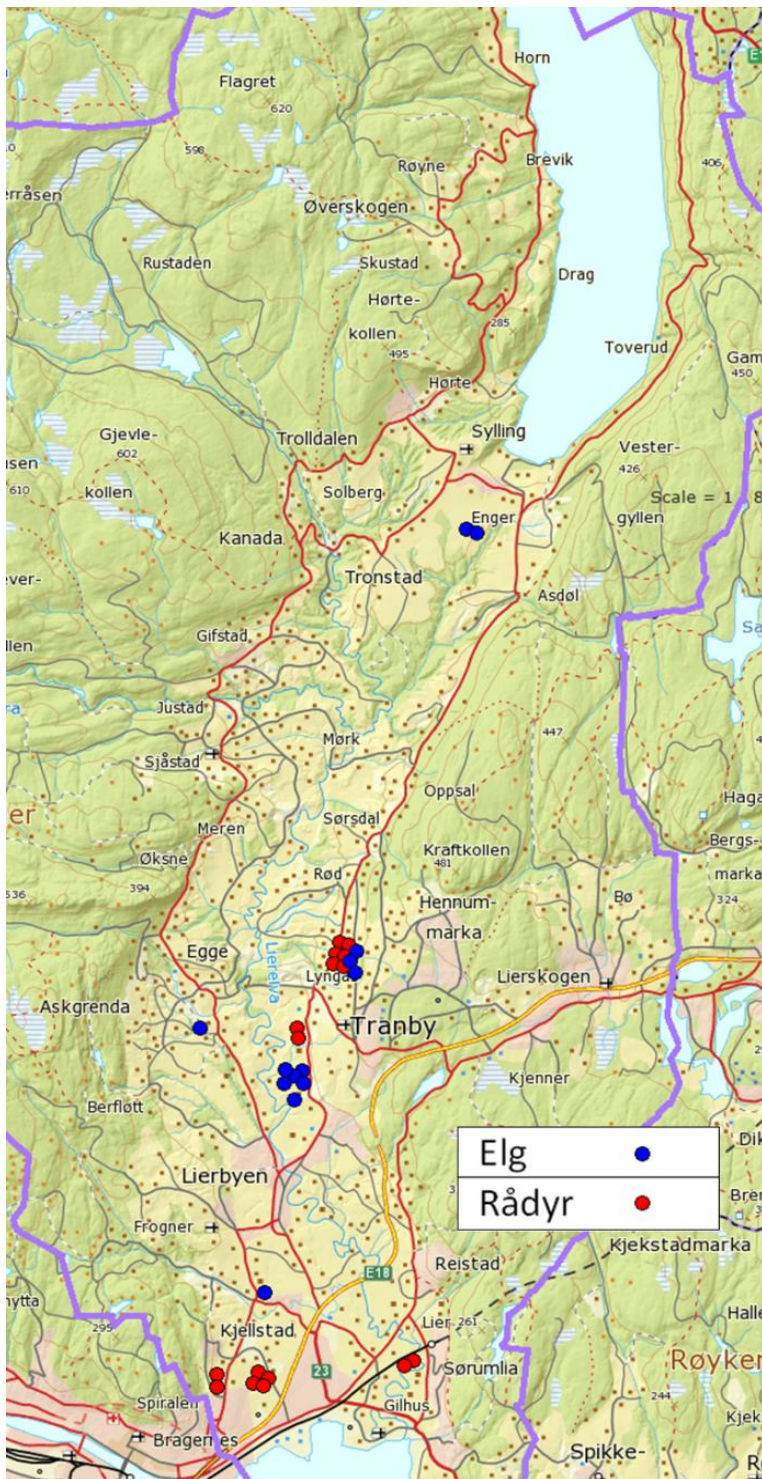


Rådyrene som trekker ned i kulturlandskapet slår seg sammen med den allerede eksisterende stedegne stammen. Lokalt kan derfor rådyrstammen øke kraftig i vinterhalvåret. Rådyrene gjør i hovedsak skade gjennom å beite på jordbærplanter og salat i sommerhalvåret, mens de beiter knopper og mindre kvist av frukttrær om vinteren.

Mens man finner en fast rådyrstamme i Lierdalen også om sommeren, er antallet stedegne elg i dalen sterkt redusert gjennom målrettet uttak under ordinær jakt. Enkeltindivider av elg beiter også i salatåkrer om sommeren, men den største skaden skjer om vinteren når dyrene kommer trekkende fra omkringliggende skogsarealer og slår seg til i eller kloss inntil frukthager. Mens rådyret i hovedsak beiter knopper og mindre kvister om vinteren, og i hovedsak påvirker kommende vekstsongs avling, beiter elgen på grovere kvistmateriale. Dette har potensial for en mer langvarig effekt.



Spesielt på yngre trær er slik beiting alvorlig ettersom treets form påvirkes. Elgen står i realiteten for en form for beskjæring som kan påvirke trærnes form og svekke produksjonsevnen ut livsløpet. I tillegg kan kraftig beiting ta livet av yngre trær med liten kvistmasse.



Figur 10: Skadegjørende hjortevilt felt utenfor ordinær jakttid jaktårene 2009-2012.

fremtredende rolle og posisjon, og det har derfor vært relativt lav terskel for å ta ut skadegjørere. Jaktrettshaversiden har på sin side i stor grad vært kritisk til denne løsningen ettersom dette er dyr det ellers ville kunne jaktes på under den ordinære jakta.

Det har vært politisk ønske om å verne om jordbruksproduksjonene, og det har tradisjonelt vært tildelt fellingstillatelser på skadegjørende hjortevilt når disse gjør økonomisk skade på avlinger eller produksjonsvekster. Skadefelling innrapporteres på jaktår som strekker seg fra 1. april til 31. mars. I jaktårene 1987-2012 ble det totalt felt 112 skadegjørende rådyr og 47 skadegjørende elg utenom ordinær jakttid

Beiteproblematikken kan være vanskelig å håndtere. I 2012 ble prosjektet «Forebygging av viltskader i frukthager» gjennomført av Norsk Landbruksrådgivning Viken og Lier kommune v/ landbrukskontoret. Prosjektet tok sikte på å kartlegge mulige tiltak for å hindre beiteskader på produksjonsarealer, og å finne ut hvorvidt det finnes kostnadseffektive tiltak som faktisk har effekt for å hindre slike skader. Konklusjonen var at det i realiteten kun er høye og kraftige gjerder og felling som kan bøte på problematikken.

Jordbruksprodusentene har i en presset økonomisk situasjon tradisjonelt hatt liten lyst til å investere i dyre gjerdeløsninger, og det er til nå ikke funnet tilfredsstillende avbøtende alternativer (lukkestoffer o.l.). I Lier har jordbruket hatt en

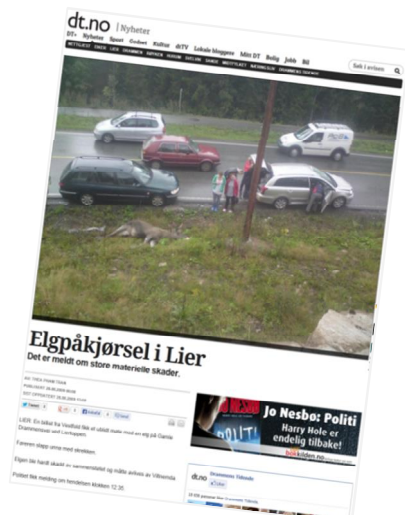


Mens inntekter fra elgjakt fordeles på mange grunneiere, sitter et fåtall frukt-, bær- og grønnsaksprodusenter med til dels store utgifter knyttet til den samme elgen.

### Påkjørsler

Ved siden av en høy rådyrstamme sentralt i kulturlandskapet, trekker også elg ned i dalen om vinteren. Her finner vi en høy tetthet av veier, og dyr drepes og skades jevnlig i trafikken.

Rådyrene påtreffes i hele kommunen, men antallet påkjørsler later til å påvirkes av bilenes hastighet. I tillegg har man i enkelte områder, hvor det er definerte trekk over veien, kunnet se en høy rate av



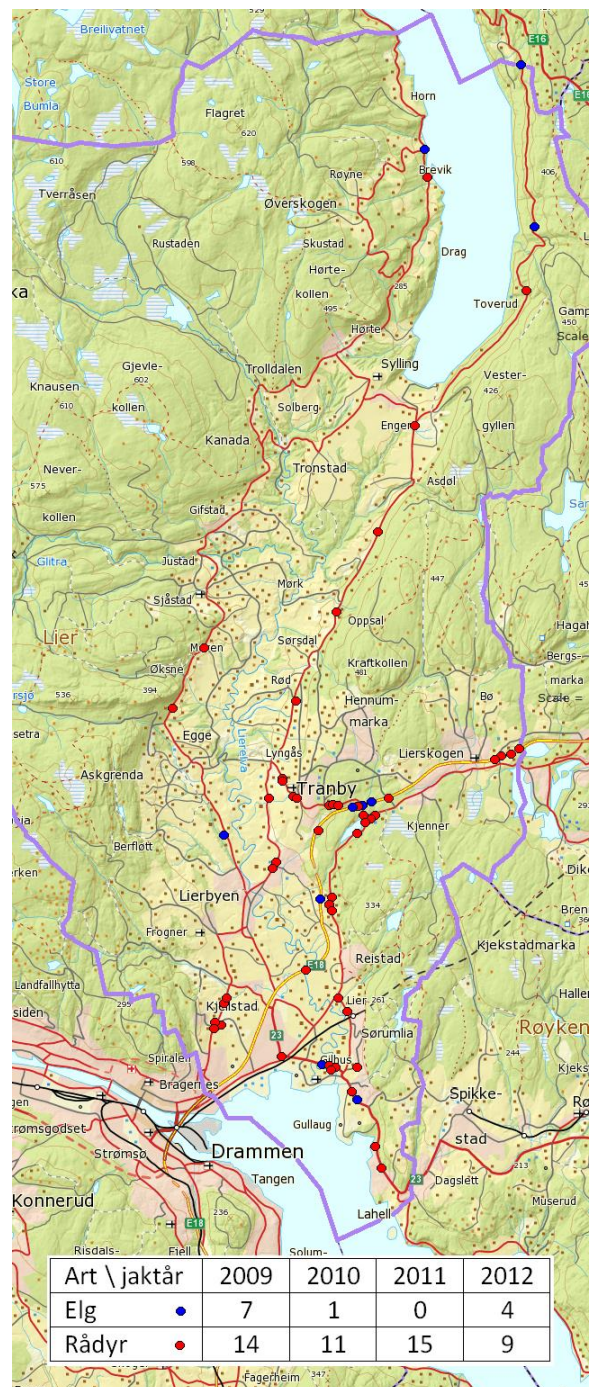
Figur 11: Faksimile Dt 28.08.2009.

påkjørsler til tross for lav fartsgrense (bl.a. på Nøste).

Også kollisjon mellom bil og elg har en tendens til å foregå der hvor hastigheten på bilene er høy. Over halvparten av de påkjørte elgene de siste årene har vært påkjørt på E18 (i hovedsak på av- og påkjøring ved Liertoppen) og Rv23 (Gullaug).

I takt med økt sikkerhet i bilene har personskader som en følge av viltulykker gått nedover. I enkelte tilfeller oppstår allikevel personskade, og fortsatt omkommer mennesker i trafikken som en følge av elgpåkjørsler.

Selv om antallet personskader altså har gått ned de seinere årene, kan de økonomiske kostnadene ved slike ulykker bli store. Forsikringselskapet If opplyste mars 2013 at en elgkollisjon i gjennomsnitt koster kr 150.000,-. I tillegg kommer eventuelle følgekostnader (ettersøk, destruksjon av vilt, samfunnskostnader knyttet til sykefravær/død etc).



Figur 12: Påkjørsler i Lier jaktårene 2009-2012.

## Jegerinteresser

Mens samfunnet generelt har relativt liten oppmerksomhet rettet mot hjorteviltet, er jegerne den gruppen som åpenbart nyter godt av en høy hjorteviltstamme. Konfliktene knyttet til jegerinteressene vil ofte følge naturlig av at denne interessegruppa normalt vil være i opposisjon til andre grupper som ønsker lave viltstammer (jordbruksprodusenter, skogeiere, trafikanter mm). Gruppen har tradisjonelt vært tydelig representert og aktivt med i utforming av hjorteviltforvaltningen, og har gjennom dette arbeidet vært med på å legge til rette for de de hjortevilttetthetene vi har i dag.

Konfliktene mellom jegerinteressene og andre interesser dukker gjerne til overflaten når det er snakk om å ta ut skadegjørende hjortevilt utenfor ordinær jakttid, og når det er snakk om å senke viltstammene gjennom ordinær jakt.

## Annet

Fra tid til annen opptrer akutte konflikter mellom hjortevilt og mennesker. Kommunen blir gjerne kontaktet av politi, publikum eller andre offentlige instanser når slike hendelser inntreffer.

## Trafikkfarlige dyr

Når hjortevilt, og da særlig elg, oppholder seg nær høyt trafikkerte veier opprettes kontakt med politiet. Normalt vil det la seg gjøre å drive dyrene til skogs eller de forsvinner av seg selv, men det blir i det enkelte tilfellet alltid vurdert om skadepotensialet er så høyt at dyrene bør avlives på stedet. Denne vurderingen foretas sammen med politiet.

## Aggressive dyr

Det hender også at elg slår seg til i bebygde områder og skaper utrygghet. Slike dyr vil normalt bli forsøkt drevet til skogs, men i enkelte tilfeller opptrer dyrene så aggressivt at de blir felt for å hindre skade på person.

## MÅLSETNINGER

### Generelt mål for hjorteviltforvaltningen

**De ulike hjorteviltartene er en ressurs. Det er et mål at forvaltningen av artene skal gi en avkastning i form av økonomi, jakt og opplevelse samtidig som kompromisser må søkes for å holde konflikter mellom hjortevilt og andre interesser (beiteskader, påkjørsler o.l.) på et akseptabelt nivå.**

### Rådyr

Det oppholder seg til enhver tid et stort antall rådyr i kulturlandskapet. Disse kan erfaringsmessig gjøre stor skade gjennom beiting i frukt- og grønnsakshager. I tillegg kan revirmarkerende bukker gjøre stor skade gjennom markering og feiling av gevir på unge frukttrær. Når man ser Lierdalen under ett, er det stor variasjon i skadeomfang. Mens rådyr i noen produksjonshager ikke gjør merkbar skade i det hele tatt, kan det i andre hager være et årvisst beitepress av stor økonomisk betydning. Det er ikke et mål å senke rådyrstammen generelt. Ettersom rådyrene beveger på seg og utnytter ulike deler av kommunen til ulike årstider er det vanskelig å finne en skjematisk måte å unngå konflikter på, men man bør kunne ivareta alle interesser gjennom en differensiert forvaltning: I områder med stort og vedvarende beitepress, påkjørsler og andre konflikter kan stammen forsøkes senket lokalt gjennom en relativt høy kvote, mens man i områder med lite konflikter kan opprettholde en høy rådyrstamme. I et normalår skal tildeling av fellingstillatelser for ordinær jakt følge minstearealet. Ved ønske om høyere eller lavere uttak kan man fravike minstearealet med inntil 50% (forskrift om forvaltning av hjortevilt, §9). Minstearealet for rådyr i Lier er 500 daa. Ved ønske om økt uttak kan man følgelig fravike minstearealet med inntil 50% nedad og tildele én tillatelse pr 250 daa.



### Hovedmålsetning for rådyrforvaltningen

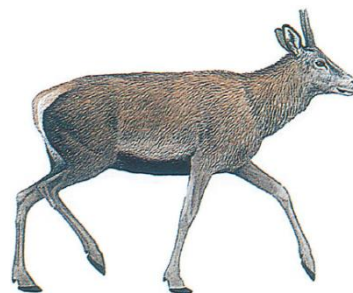
**Det er en målsetning å minimere skader forvoldt av rådyr. Dette forsøkes løst gjennom differensiert tildeling av fellingstillatelser for ordinær jakt: I områder med stort beitepress, årvisse påkjørsler e.l. kan det tildeles flere dyr pr arealenhet enn i områder med lavere skadepress og –potensiale.**

### Hjort

Gjennom å beite bark av den sopputsatte grana, har hjorten stort potensiale for å gjøre skade i granskog. Fra Vestlandet vet man videre at hjorten øver stort beitepress på frukt- og grønnsakshager, ved siden av å beite hardt på grasmarker. Ettersom man i Lier har lang erfaring med beitepress fra de øvrige hjorteviltartene, er det lite ønskelig med en høy hjortestamme i tillegg.

### Hovedmålsetning for hjorteforvaltningen

**Det er en målsetning å holde hjortestammen på et lavt nivå. Dette gjennomføres med en høy tildeling av fellingstillatelser under ordinær jakt.**



## Elg

Flere og flere områder forvaltes gjennom egne bestandsplaner. Lier innehar fire områder med ulike forutsetninger og utfordringer når det gjelder forvaltning av elg: Finnemarka, Vestmarka, Kjekstadmarka og kulturlandskapet i Lierdalen. Eventuelle tallfestede mål for hele kommunen, for eksempel mht produksjon, vil bli en hypotetisk øvelse all den tid de ulike områdene har helt ulike utgangspunkt. Det må forutsettes at spesifikke mål for en tilpasset forvaltning fremkommer i plandokumentene for det enkelte bestandsplanområde der hvor dette eksisterer.

15

### Hovedmålsetninger for elgforvaltningen

- 1) **Det er en målsetning at tilgang på fôr ikke skal være en begrensende faktor for elgstammens produktivitet eller helse.**
- 2) **Elgbeitene bør takseres hvert 3.-5. år slik at utviklingen i fôrtilgang kan kartlegges. For bestandsplanområder bør det takseres i forkant av rullering av bestandsplanen.**
- 3) **Det er en målsetning at slaktevektene skal stabiliseres og over tid økes. Slaktevekter skal registreres kontinuerlig.**
- 4) **Elgstammen skal forvaltes slik at konfliktnivået holdes på et akseptabelt minimum.**
- 5) **For å hindre skade på jordbruksproduksjoner skal uttak av stasjonær elg i kulturlandskapet prioriteres under ordinær jakt.**
- 6) **Den enkelte bestandsplan skal inneholde tallfestede og målbare mål for elgstammen i det aktuelle planområdet (kjønnsfordeling, produksjon, elgbeite etc). Det skal fremkomme tydelig hvordan man søker å oppnå målsetningen i planperioden.**
- 7) **Det skal arbeides for størst mulig sammenhengende forvaltningsområder.**

