



PLANSTRATEGI 2020 – 2023

Vedtatt av Lier kommunestyre 1.12.2020



Lier kommune



Kommunestyrets vedtak (1.12.2020):

1. Planstrategi for perioden 2020-2023 vedtas.
2. Kommuneplanens samfunnsdel (2019-2028) og kommuneplanens arealdel (2019-2028) videreføres i inneværende kommunestyreperiode.
3. Planer der planvarigheten er utløpt videreføres inntil den er revidert eller den er vedtatt opphørt.
4. Planstrategiens tabell over kommunens planoppgaver kan revideres årlig i forbindelse med vedtak av handlingsprogrammet.

Protokolltilførsel fremmet av Janicke Karin Solheim (MDG):

Over 40 % av vannforekomstene som berører Lier kommune risikerer å ikke nå miljømålet etter vannforskriften og den regionale planen. Vi anmoder derfor kommunedirektøren om å vurdere behovet for å utarbeide nye planer / tiltak, eller endre planer for å følge opp tiltakene i vannforvaltningsplanen. Miljømålet om økologisk god tilstand skal i henhold til forskriftene nås innen 2021.

Innholdsfortegnelse

1. Planlegging i Lier kommune	3
Det kommunale plansystemet	3
Plantyper i Lier kommune	4
2. Overordnede samfunnsutfordringer	6
Befolkning, areal og transport.....	6
Kommunale tjenester	6
Folkehelse og livskvalitet.....	7
Tilhørighet og trygghet.....	7
Næringsliv og sysselsetting	8
Landbruk, klima og natur	8
3. Politiske føringer for planstrategien.....	9
Nasjonale forventninger.....	9
Regionale føringer	9
Kommunale føringer	10
4. Plan- og utredningsbehov kommende fireårsperiode	11
Strategiske valg for den kommunale planleggingen	11
Vurdering av behovet for å revidere kommuneplanen.....	11
Planbehov i inneværende kommunestyreperiode.....	16
5. Oppfølging av planstrategien	21



1. Planlegging i Lier kommune

Det kommunale plansystemet

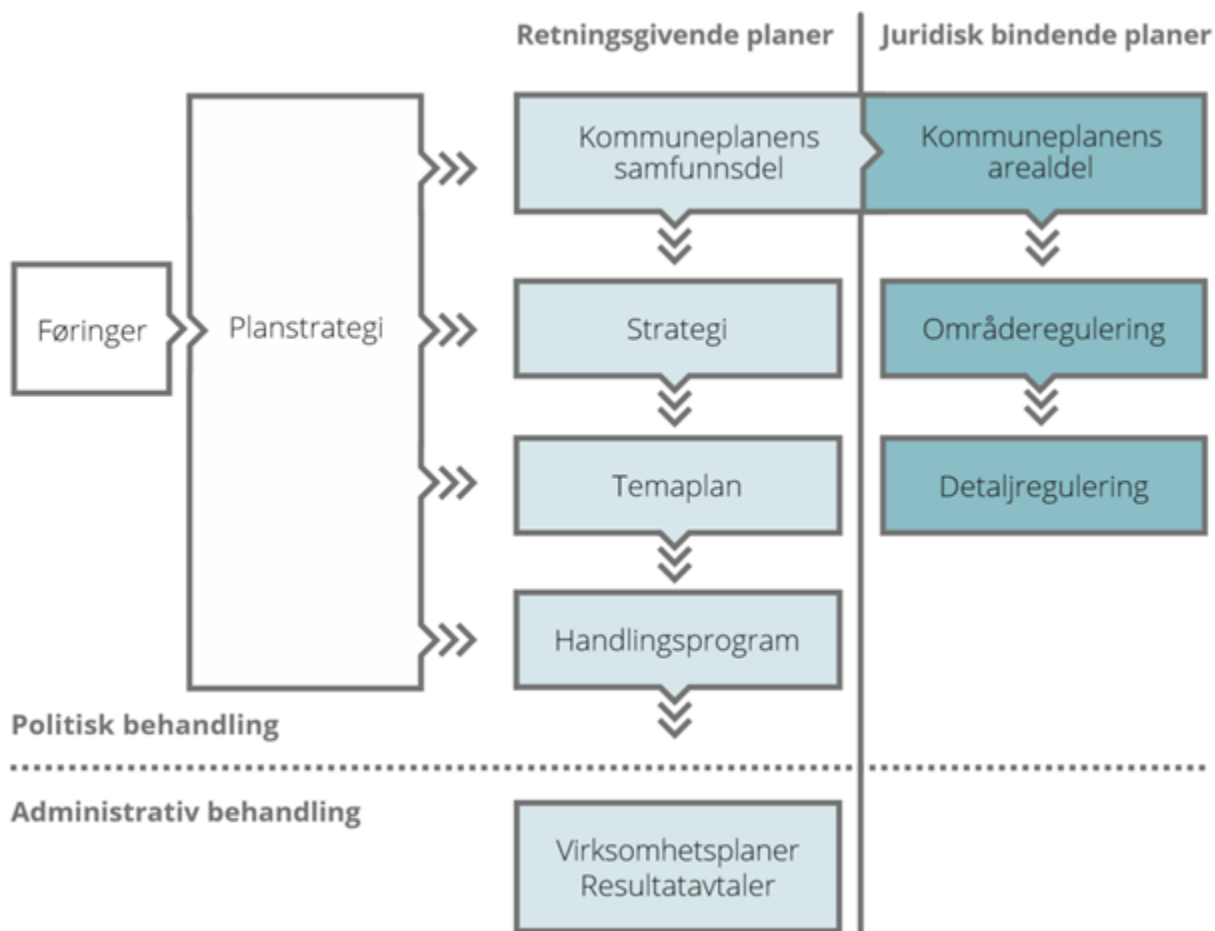
En god struktur på det kommunale plansystemet viser sammenhengene mellom de ulike plantypene. Dette gir en bedre samordning av planleggingen og slik bedre måloppnåelse.

En plan må vedtas politisk

Planer som inngår i det kommunale plansystemet må være vedtatt i kommunestyret eller i ett av de faste utvalgene opprettet av kommunestyret. Utvalgene er definert i kommunens politiske reglement. Forståelsen av de ulike plantypene er definert under. Kommunedirektøren legger frem saker og meldinger i henhold til kommunens politiske reglement.

Plansystemet etablerer et helhetlig planhierarki

Plansystemet etablerer en felles begrepsbruk for kommunens planer, og viser hvordan de ulike plantypene bygger på hverandre. Overordnet plan gir føringer for planer lenger ned i plansystemet. Samfunnsplanene virker sammen, og er alle retningsgivende for arealplanleggingen.



Figur 1. Det kommunale plansystemet i Lier kommune.



Plantyper i Lier kommune

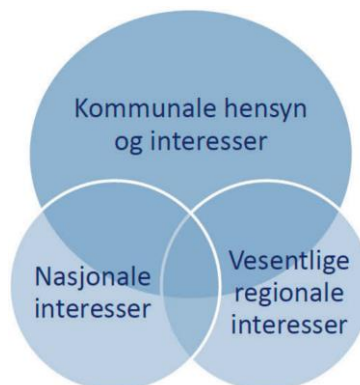
Godt definerte plantyper gjør at planer etableres på rett nivå. Dette gir en god oppbygning av målstrukturen.

Forutsetninger for kommunens planlegging

Det er et viktig prinsipp at kommunen i sin planlegging skal søke å ivareta både kommunale, regionale og nasjonale mål og interesser. Kommunal planlegging skal bygge på vedtatt politikk.

Føringer

Kommunen skal ivareta mange ulike hensyn i sin planleggingen. Særlig viktige hensyn er nevnt i plan- og bygningslovens (pbl) formålsbestemmelse § 1-1. I tillegg kommer mange særlover som påvirker planleggingen. Kommunen er planmyndighet og må vurdere de ulike hensynene opp mot hverandre. Det er først og fremst kommunale hensyn - men også regionale og nasjonale interesser - som gir føringer for den kommunale planleggingen.



Planstrategi

Kommunestyret skal minst én gang i hver valgperiode, og senest innen ett år etter konstituering, utarbeide og vedta en kommunal planstrategi (pbl § 10-1). Planstrategien drøfter kommunens strategiske valg knyttet til samfunnsutvikling, avklarer føringer og klargjør kommunens planbehov.

Retningsgivende planer

Samfunnsplanleggingen tar opp særskilte utfordringer, muligheter og behov innenfor ulike samfunnsområder. Retningsgivende planer skal synliggjøre politisk ønsket måloppnåelse, men de er ikke juridisk bindende.

Kommuneplanens samfunnsdel

Kommuneplanens samfunnsdel (pbl § 11-2) er kommunens overordnede styringsdokument. Samfunnsdelen tar stilling til utviklingstrekk, mål og innsatsområder for kommunesamfunnet og kommuneorganisasjonen. Planen bør ha en virketid på minst tre kommunestyreperioder.

Strategi

Strategier fastsetter mål med virkning for flere *sektorer* i kommunen. Planprosessene krever omfattende tverrfaglig samarbeid og ekstern medvirkning. Strategiene virker sammen, og kan alle ha konsekvenser for valg av mål i underliggende planer. Strategiernes mål skal kunne forankres i kommuneplanens samfunnsdel. Vesentlige avvik fra overordnet plan bør utredes.

Temaplan

Temaplaner fastsetter mål med virkning for én eller flere av *virksomhetene* innenfor samme sektor. Planprosessene kan ha mindre behov for tverrfaglig samarbeid og ekstern medvirkning. Temaplanenes mål skal kunne forankres i kommuneplanens samfunnsdel eller i kommunens strategier. Vesentlige avvik fra overordnede planer bør utredes.



Handlingsplan

Handlingsplaner etablerer tiltak kommunen ønsker å gjennomføre som en oppfølging av vedtatte mål. En handlingsplan kan inngå i en strategi eller temaplan - eller vedtas som et eget dokument. En handlingsplan henviser til vedtatte mål, men bør ikke etablere nye mål. Målene det henvises til kan være vedtatt i ulike planer og fra ulike plannivåer. En handlingsplan bør anslå - men skal ikke gjennomføre økonomisk bindende vedtak. Økonomisk bindende vedtak fattes som hovedregel i kommunens handlingsprogram. Handlingsplaner må som utgangspunkt ikke til politisk behandling, og kan gis som informasjon i form av en melding. Handlingsplaner er foreløpig ikke lagt inn som egen plantype i kommunens plansystem.

Handlingsprogram

Handlingsprogrammet består av kommunens økonomiplan og årsbudsjett (kommuneloven § 14-4) og skal ha en varighet på 4 år. En økonomiplan er retningsgivende, mens et årsbudsjett er bindende. Handlingsprogrammet viser kommunestyrets prioriteringer, bevilgninger og de mål og premisser som økonomiplanen og årsbudsjettet bygger på. I Lier utgjør økonomiplanen også kommuneplanens handlingsdel etter plan- og bygningsloven § 11-1. Kommuneplanens handlingsdel skal vise kommunens hovedprioriteringer i kommende budsjettperiode.

Juridisk bindende planer

Arealplanleggingen gir regler for hvordan arealene innenfor et område kan brukes eller hva slags bebyggelse som kan tillates. Planene består av et plankart med tilhørende planbestemmelser og planbeskrivelse. Plankartet viser ulike arealformål og hensynssoner. Planbestemmelsene utfyller plankartet og definerer nærmere hvordan områdene kan brukes.

Kommuneplanens arealdel

Kommuneplanens arealdel skal vise sammenhengen mellom ønsket samfunnsutvikling og kommunens arealbruk (pbl § 11-5). Arealdelen angir hovedtrekkene i kommunens arealdisponering, og gir rammer og betingelser for arealbruk som kan settes i verk. Det kan utarbeides kommunedelplan for bestemte områder, temaer eller virksomhetsområder (pbl § 11-5).

Områderegulering

En områderegulering er et arealplankart med tilhørende bestemmelser og planbeskrivelse. Planformen angir bruk, vern og utforming av arealer og fysiske omgivelser (pbl § 12-1).

Områderegulering gir nødvendige avklaringer om arealbruk for et større område.

Områdereguleringsplaner brukes der det er krav om slik plan i kommuneplanens arealdel eller der kommunen ser behov for å gi mer detaljert områdevis avklaring av arealbruken (pbl § 12-2).

Områdereguleringsplaner utarbeides av kommunen. Kommunen kan likevel overlate til andre myndigheter og private å utarbeide forslag til områderegulering.

Detaljregulering

En detaljregulering er et arealplankart med tilhørende bestemmelser og planbeskrivelse. Planformen angir bruk, vern og utforming av arealer og fysiske omgivelser (pbl § 12-1).

En detaljregulering avklarer forutsetningene for et konkret, avgrenset prosjekt, og brukes for å følge opp kommuneplanens arealdel og eventuelt etter krav fastsatt i en vedtatt områderegulering (pbl § 12-3). Detaljreguleringsplaner kan også fremmes av private.



2. Overordnede samfunnsutfordringer

Befolkning, areal og transport

Usikkerhet i befolkningsutviklingen

Lier kommune er inne i en fase med noe usikkerhet knyttet til forventet befolkningsutvikling. Dette skyldes først og fremst at planleggingen av Fjordbyen og Gullaug ikke har kommet langt nok til at forventet utvikling her er godt avklart. Gode befolkningsprognoser er viktig fordi etterspørsel etter kommunale tjenester og dimensjonering av kommunal infrastruktur er knyttet til størrelsen på befolkningen, befolkningens sammensetning og den geografiske fordeling innad i kommunen.

Mangel på nye næringsområder

Kommunen har nylig revidert kommuneplanens arealdel. En av hovedårsakene til revisjonen var behovet for nye næringsarealer. Det er krevende å finne nye utviklingsområder som ikke er i konflikt med andre samfunnsinteresser. Kommunen må derfor også bidra med løsninger som gjør at næringslivet lykkes med å videreutvikle og transformere eksisterende næringsliv. Dessuten er det avgjørende at byutviklingsprosjektene langs fjorden blir realisert. Her vil svært mange arbeidsplasser etableres.

Køen på veiene øker

Lier sin attraktivitet for bosetting og næringsliv skaper biltrafikk og kø, og det forventes at problemet vil øke i omfang. Kommunens spredte bosettingsmønster gjør at mange er avhengig av bil i hverdagen. Lier kommune er en del av Buskerudbyen - et samarbeidsprosjekt som skal fremme klimavennlig areal- og transportutvikling i området fra Lier gjennom Drammen til Kongsberg. Målet om nullvekst i personbiltrafikken er førende for samarbeidet. Dette målet vil bli utfordrende å nå, siden bompengefinansiering ikke lenger er et gjeldene prinsipp.

Det er vedtatt å fortsette arbeidet med å løse utfordringene i Buskerudbyen uten bompengefinansiering. Målet er å bli enige med staten om en byvekstavgift. For å lykkes må kommunen finne frem til innovative og grønn mobilitetstiltak, og ikke minst lykkes med fjordbyprosjektet – som vil gi høy befolkningsvekst men lav vekst i personbiltransporten.

Kommunale tjenester

Investeringsbehovet for kommunal infrastruktur er uklart

Det er forventet befolkningsvekst i Lier i årene som kommer – særlig i ytre deler av kommunen. Denne veksten gir ønsket by- og stedsutvikling, men vil samtidig kunne medføre utvikling av flaskehals i infrastrukturen. Det er potensiale for mer effektiv og treffsikker infrastrukturutvikling gjennom bedre planlegging og samordning på tvers av kommunens sektorer og virksomheter. Det er også et behov for en bedre samordning mellom kommunens areal- og samfunnsplaner. Mer sektorovergripende planlegging vil gi bedre infrastrukturutvikling og mer riktig bruk av utbyggingsavtaler og rekkefølgebestemmelser.



Tjenestebehovet øker

Helse- og omsorgssektoren vil stå overfor betydelige kapasitetsmessige utfordringer i kommende tiår. Det forventes at antall mottakere av omsorgstjenester vil øke betydelig. En viktig årsak til dette er overføring av flere tjenesteoppgaver til kommunene.

Det er særlig tjenestetilbudet overfor den eldre delen av befolkningen som vil øke som følge av en større andel eldre i befolkningen. Generelt øker også innbyggernes krav til kvalitet på tjenestene. Dette vil utfordre bærekraften i tjenestetilbudet kommunen leverer. Ved å prioritere helsefremmende- og forebyggende tiltak vil tjenestebehovet reduseres.

Folkehelse og livskvalitet

Sosiale ulikheter i helse

Sosiale ulikheter i helse er en av kommunens hovedutfordringer innen folkehelse. Forskning viser generelt at forskjellene øker, og at inntekten til de som tjener mest øker raskere enn inntekten til de som tjener minst. Videre at personer med lite utdanning og lav inntekt i snitt har flere helseplager og sykdom enn de med høy utdanning og høy inntekt. Sosiale forhold som utdanning, økonomi, miljøforhold, levevaner og tilgang til helsetjenester påvirker helsen. Koronapandemien har bidratt til å forsterke de sosiale ulikhetene i helse.

Antall innbyggere med psykiske utfordringer øker

Psykiske plager og lidelser utgjør en økende andel av den totale sykdomsbyrden. Personer med psykiske vansker har også statistisk flere helseplager enn andre. De psykiske helseutfordringene er komplekse, og det er flere variabler som påvirker utvikling av psykiske plager. Ensomhet og sosial isolasjon er noen av utfordringene som øker risikoen for psykiske lidelser. Det er uttrykt bekymring for hvilke langtidsvirkninger koronapandemien vil gi for psykisk helse i liersamfunnet.

Støy gir redusert livskvalitet og helse

Støyforurensning kan gi ulike helseplager. Liunger er særlig plaget av støy som følge av en trafikkøkning og at flere bosetter seg i områder med støyeksponering. Kommunene kan bidra til å forebygge støyplager ved å gjennomføre støyreducerende tiltak, og ved å ta hensyn til støy i arealplanleggingen.

Tilhørighet og trygghet

Tilgangen på sosiale møteplasser kan bli bedre

Alle innbyggere i grønne Lier må kunne regne seg selv som et fullverdig medlem av samfunnet. Med en forholdsvis stor befolkningsvekst – som i Lier - øker også behovet for flere og et mer variert tilbud av offentlig tilgjengelige møteplasser for sosial kontakt. Arenaer som skaper møteplasser mellom mennesker bidrar til levende lokalsamfunn, lokalt engasjement, samfunnsinnovasjon og muligheter for deltakelse og offentlig dialog. Koronapandemien har forsterket behovet for sosiale møteplasser og sosial kontakt.



Klimaendringer gir flere uønskede naturhendelser

Lier kommunene er særlig utsatt for såkalt regnflom, det vil si flomhendelser som følge av intens nedbør. Det er forventet at både hyppigheten og intensiteten vil øke i takt med klimaendringene. Enkelte områder i kommunen er særlig utsatt for flom. Liervassdraget (Lierelva med sideelver) og Årosvassdraget med Grobruvelva på Lierskogen er særlig følsomme for korte, intense nedbørperioder.

Klimaendringene øker også sannsynligheten for lengere tørkeperioder, noe som vil gi økt risiko for skogbrann og skader for landbruket.

Å sikre tilstrekkelig leveranse av drikkevann er viktig i beredskapssammenheng.

Næringsliv og sysselsetting

Arbeidstilbudet er ikke tilpasset innbyggernes kompetanse

Lier er en stor pendlerkommune – også i nasjonal sammenheng. Både inn- og utpendlingen er høy og økende. En stor andel av de som jobbpendler ut av kommunen har høyere utdanning, mens en stor andel av de som pendler inn har lavere utdanning. Riktig kompetanse tilpasset næringslivets behov, vil være viktig for næringslivets fremtidige konkurranseevne.

Høyere arbeidsledighet

Høy deltakelse i arbeidslivet er en viktig drivkraft for vekst og verdiskaping. Koronapandemien som oppsto i 2020 har imidlertid medført høy arbeidsledighet i Norge. Det er uklart hvordan arbeidsledigheten vil utvikle seg fremover i Lier.

NAV Lier har påpekt at Koronapandemien har forsterket behovet for å få ungdommene gjennom skole og utdanningsløp uten at de faller ifra. NAV Lier antar at de som vil være igjen som ledige er de med kortest utdanning eller ingen utdanning i det hele tatt, og at veien tilbake i arbeid blir lenger enn den var før. Dette er en alvorlig situasjon både for den enkelte og for samfunnet.

Landbruk, klima og natur

Høye klimagassutslipp

Liersamfunnet har en nedadgående trend i direkte klimagassutslipp. Likevel vil det kreve omfattende og drastiske grep dersom kommunen skal nå målet om et klimanøytralt Liersamfunn innen 2030. Kommunens virkemiddelsystem har et betydelig større mulighetsrom for klimagassreduksjoner enn hva som er tatt i bruk til nå. Både som forvaltningsmyndighet, tjenesteleverandør og som bygg- og infrastruktureier.

Tempoet på den grønne omstillingen er fortsatt for lavt. Transportsektoren er en stor kilde til klimagassutslipp lokalt. For å nå kommunens klimamål må befolkningens måter å transportere seg på gjennomgå en omstilling. Å finne de gode løsningene er utfordrende både i Fjordbyen og ellers i kommunen.



Lier er en betydelig landbrukskommune i nasjonal sammenheng, spesielt innen hagebruket. Lier ønsker å ta rollen som en foregangskommune for gjennomføring av klimatiltak i hagebruksnæringen, men dette er en stor og krevende oppgave.

Natur og landbruk

Lier ligger sentralt plassert mellom Oslo og Drammen. Dette gjør kommunen attraktiv for bolig- og næringsutvikling, noe som gir arealpress på jordbruksområdene. Store deler av jordbruksarealene i Lier er samtidig av nasjonal verdi. Arealendringer og arealfragmentering er også viktige årsaker til at artenes leveområder reduseres.

Intakt natur fungerer også som naturlige karbonlagre, gjør naturen bedre i stand til å håndtere klimaendringer, og bidrar til en bærekraftig matproduksjon. Helhetlig arealforvaltning, herunder naturrestaurering, ivaretar naturens økosystemtjenester.

3. Politiske føringer for planstrategien

Nasjonale forventninger

Regjeringen har vedtatt «*Nasjonale forventninger til regional og kommunal planlegging 2019-2023*». Disse forventningene skal ligge til grunn for arbeid med planstrategien, og for den generelle samfunns- og arealplanleggingen i kommunen.

Regjeringen peker ut fire store utfordringer:

- Å skape et bærekraftig velferdssamfunn
- Å skape et økologisk bærekraftig samfunn gjennom blant annet en offensiv klimapolitikk og en forsvarlig ressursforvaltning
- Å skape et sosialt bærekraftig samfunn
- Å skape et trygt samfunn for alle

Regjeringen har bestemt at FNs 17 bærekraftsmål skal være det politiske hovedsporet for å ta tak i våre utfordringer. Disse målene skal derfor også ligge til grunn for den kommunale planleggingen.

Regionale føringer

Viken fylkeskommune er våre regionale folkevalgte, og har ansvar for å utarbeide regionale planer i samarbeid med blant andre kommunene. De regionale planene beskriver prioriteringer og valg for utvikling i regionen. Regionale planer skal legges til grunn for kommunal planlegging.

Fylkeskommunen utarbeider sin egen planstrategi som vil peke ut hvilken retning Viken skal utvikles mot 2030. Den regionale planstrategien vedtas i desember 2020.



Kommunale føringer

Lokale føringer for overordnet arealutvikling (ref. KS-vedtak sak 30/2019 Kommuneplanens samfunnsdel)

Grønne Lier for alle innbyggere er Liers visjon og legges til grunn for Liers langsiktige arealstrategi.

Lokalsamfunnsutvikling

1. Det legges til rette for en balansert utvikling i alle skolekretsene. Boligbygging tilpasses skolekapasitet og annen lokal infrastruktur.
2. Liers viktigste utviklingsområder er Lierbyen, Lierstranda og Gullaug.
3. Det legges til rette for lokalsenterutvikling på Lierskogen, Tranby og i Sylling.
4. Det legges til rette for å opprettholde og utvikle lokalmiljøet knyttet til øvrige skolekretser: Egge, Oddevall og Nordal.

Næringsutvikling

1. Eksisterende næringsliv må gis god mulighet til utvikling og ekspansjon.
2. Videre fortetting og utvikling av Liers næringsliv lokaliseres til Gjellebekk, Lierbyen, Lierstranda, Gullaug og aksene Amtmannsvingen – Åby.

Arealdisponering

1. Det legges vekt på vern av dyrket og dyrkbar mark og annet viktig kulturlandskap, samt de grønne dalsidene.
2. Strandsonen – både mot Drammensfjorden og Holsfjorden – skal gjøres tilgjengelig og attraktiv for allmennheten. Områder vernet etter lov om naturvern må gis nødvendig skjerming.
3. Arealplanleggingen skal legge til rette for redusert transport, energibruk og forurensende utslipp til luft og vann.
4. Arealplanleggingen skal legges til rette med sikte på å oppfylle FNs naturpanels anbefalte tiltak i kommunene for å hindre tap av naturmangfold (jamfør rapport 6. mai 2019).



4. Plan- og utredningsbehov kommende fireårsperiode

Planstrategi er et verktøy for å avklare hvilke planoppgaver kommunen skal prioritere. Her gjennomgås alle planer, og det vurderes hvorvidt disse skal videreføres, revideres eller oppheves. Videre vurderes det hvilke nye planbehov kommunen har, sett i lys av ny politikk og de utfordringer kommunen står overfor. En slik prioritering er nødvendig av hensyn til kommunedirektørens plankapasitet.

Strategiske valg for den kommunale planleggingen

Kommunens planlegging må bygge på ressursmessige forutsetninger og ikke være mer omfattende enn nødvendig. Strategiske valg bidrar til å peke ut riktige planoppgaver.

Samskapende og innovasjonsorientert planlegging

Kommunen har behov for en større grad av samordnet planlegging mellom organisasjonens ulike sektorer og virksomheter. Planer og planprosesser som stimulerer til kreative og tverrfaglige samhandlingsformer finner nye løsninger på kjente samfunnsutfordringer. Resultatet blir bedre lokalsamfunn, miljømessig gode løsninger og økt konkurransekraft. En samskapende organisasjon vektlegger det strategiske plannivået, og legger mindre vekt på detaljerte mål.

Samordnet steds- og tjenesteutvikling

God stedsutvikling skaper sosiale møteplasser og aktivitet. En helhetlig tjenesteutvikling bidrar til et livsløpsperspektiv på de tjenestene kommunen leverer. Å samordne steds- og tjenesteutviklingen gir mange positive samfunnsgevinster. Det er ressurseffektivt å planlegge for sambruk av den kommunale bygningsmassen. Sambruk reduserer kostnadene, og øker stedenes attraktivitet for innbyggere og næringsliv. En tjenestelokaliserings som tar hensyn utover enkeltvirksomheters behov vil kunne bygge bedre og mer kostnadseffektive tjenester.

Samordnet areal- og transportplanlegging

Hvordan vi bruker arealene og utformer transporttilbudet betyr mye for vår hverdag og helse, steders attraktivitet, næringsutvikling og for å ivareta hensynet til klima, miljø og natur. Samordnet areal- og transportplanlegging gir gode muligheter til å forvalte arealene på en mer bærekraftig måte, og utvikle effektive, klimavennlige og samfunnsøkonomisk lønnsomme transportsystemer. En samordning gir også en mer forutsigbare arealutvikling. Dette gjør kommunen i stand til å legge gode planer for langsiktige drift- og investeringsbehov i den kommunale infrastrukturen.

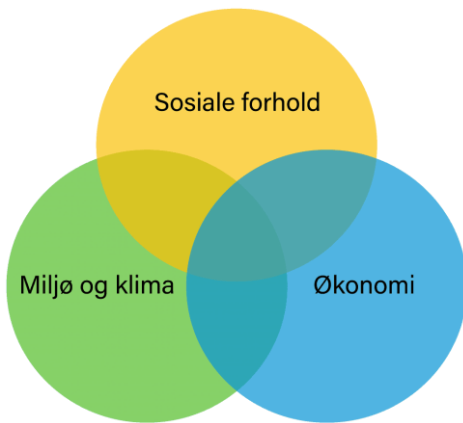
Vurdering av behovet for å revidere kommuneplanen

En sentral oppgave for planstrategien er å ta stilling til om gjeldende kommuneplan eller deler av denne skal revideres, eller om planen skal videreføres uten endringer.

Kommuneplanens samfunnsdel

Kommuneplanens samfunnsdel ble revidert i 2019. Visjonen «Grønne Lier – for alle innbyggere» er her videreført, men har gjennomgått en innholdsmessig fornyelse. Samfunnsdelen har videre etablert seks samfunns mål med underliggende innsatsområder. Hovedmomentene fra kommunens langsiktige arealstrategi (2009 – 2040) er inkludert i planen.

Det mest sentrale signalet fra nasjonale myndigheter er forventningen om at FNs 17 bærekraftsmål skal ligge til grunn for den kommunale planleggingen. Bærekraftmålene er verdens felles arbeidsplan for en utvikling som sikrer sosial, miljømessig og økonomisk bærekraft. Disse tre bærekraftdimensjonene samsvarer godt med innholdet i kommunens visjon (figur 2 og 3).

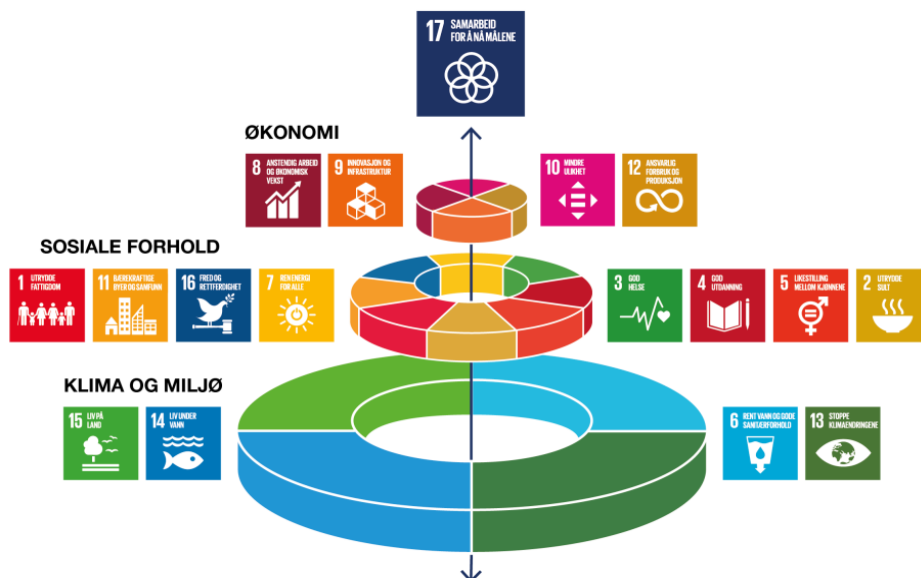


Figur 2. Bærekraftig utvikling består av tre dimensjoner; økonomi, miljø og sosiale forhold (kilde: FN-sambandet)



Figur 3. Kommunens visjon "Grønne Lier - for alle innbyggere" illustrert i de tre bærekraftsdimensjonene.

FNs bærekraftsmål bygger på de tre bærekraftdimensjonene og ser de i sammenheng (figur 4). Likeens bygger kommuneplanens samfunns mål på kommunens visjon «Grønne Lier – for alle innbyggere». Derfor ivaretas mange av FNs bærekraftsmål i kommunens samfunns mål. Samfunnsdelen har også stadfestet at kommunen skal arbeide aktivt for en bærekraftig samfunnsutvikling ved å oppfylle FNs bærekraftsmål.



Figur 4. FNs bærekraftsmål ser de tre bærekraftdimensjonene i sammenheng (kilde: FN-sambandet).



Langsiktig arealstrategi

En arealstrategi gir langsiktige og overordnede prinsipper for kommunens arealbruk. Slik tilrettelegges det for strategiske diskusjoner om arealdisponeringen. Oppfølgingen av en arealstrategi kan skje på alle arealplannivåer. Først og fremst ved utforming av kommuneplanens arealdel, men også i reguleringsplaner, ved vurdering av dispensasjon og i byggesaker.

I forbindelse med kommunestyrets behandling av kommuneplanens arealdel i 2019 ble det vedtatt å utarbeide et planprogram for fortetting. Fortetting i eksisterende boligområder kan utnytte gunstig beliggende boligområder bedre, og bidra til at fremtidig boligutvikling gir redusert transport og reduserte klimagassutslipp. Et planprogram for fortetting kan følges opp av en temaplan for fortetting, og vil da fungere som et supplement til kommunens langsiktige arealstrategi. Arbeidet kan også gjennomføres som en juridisk bindende kommunedelplan.

En plan for fortetting vil måtte samordne kommunens areal- og transportpolitikk. Det er derfor et spørsmål om arbeidet med en fortettingsplan bør inngå i en helhetlig revisjon av kommunens arealstrategi, hvor samordningen av areal- og transportpolitikken vurderes i en større sammenheng.

Gjennomføring av en mer overordnet arealprosess vil være mer omfattende og tidkrevende enn en avgrenset plan for fortetting. Løsningen vil derfor innebære at enkelte fortettingsinitiativ vil måtte utsettes ytterligere, i påvente av en vedtatt plan. På den annen side vil en oppdatert arealstrategi være en styrke i behandlingen av reguleringsplaner og ved neste kommuneplanrevisjon. Det er også mulig å åpne opp for fortetting i enkelte, definerte områder - i påvente av en revidert arealstrategi.

I Lier er det særlig aktuelt å koble kommunens klimapolitikk til arealpolitikken. Enkeltområder i kommunen kan slik bli aktuelle for en annen arealbruk og utnyttelsesgrad enn hva dagens arealpolitikk tilsier, både innen bolig og næring. For en del områder vil det være en fordel å løfte blikket for å se om utviklingen går i ønsket retning. Aksen Fjordbyen – Lierbyen er et eksempel på en strekning som bør ses på i en slik helhetlig sammenheng. Samordningen vil bidra til bedre måloppnåelse av kommuneplanens samfunnsdel - herunder målet om nullvekst i personbiltransporten, smart utvikling av næringsarealer, å tilby næringslivet et konkurransedyktig transportsystem, samt å arbeide aktivt for en bærekraftig samfunnsutvikling.

Kommuneplanens arealdel

Kommuneplanens arealdel ble revidert i 2019. Hovedformålet med revisjonen var å tilrettelegge for flere næringsarealer. Det er fortsatt behov for nye næringsarealer, men det er lite trolig at en full planrevisjon i inneværende kommunestyreperiode vil kunne tilføre særlig nye næringsarealer. Det er mer sannsynlig at en forsering av de kommunedelplaner og områdereguleringer det allerede er besluttet å gjennomføre vil kunne gi ønsket tilførsel av nye næringsarealer. Ved å igangsette en ny revisjon av kommuneplanens arealdel nå, vil gjennomføringstempoet i flere av disse planprosessene måtte reduseres som en følge av ressursmessige begrensninger.

Revisjonen av arealdelen tilførte også ytterligere boligarealer. Noen av boligarealene kom inn i skolekretser hvor kommunen i utgangspunktet allerede hadde tilstrekkelige boligreserver. En revisjon av kommuneplanens arealdel vil erfaringsmessig etterfølges av at mange detaljreguleringsplaner igangsettes. Dette vil ta opp en god del av kommunedirektørens plankapasitet.



Kommunens langsiktige arealstrategi er det mest sentrale bindeleddet mellom kommuneplanens samfunnsdel og arealdel. Ved et valg om en revisjon av arealstrategien, vil det være naturlig å avvente en revisjon av arealdelen - i påvente av en revidert arealstrategi.

Gjeldende arealstrategi har pekt ut de tre utviklingsområdene Fjordbyen, Gullaug og kommunesenteret Lierbyen. Spesielt Fjordbyen og Gullaug har store muligheter for omfattende befolknings- og arbeidsplassvekst. Medregnet disse områdenes forventede utbyggingspotensial, vil kommunen ha tilstrekkelig med planavklarte boligarealer til å dekke Liers behov i overskuelig framtid. Planarbeider som raskt bidrar til ønsket utvikling i disse tre områdene bør vektlegges.

Områderegulering for Fjordbyen

Eidos eiendomsutvikling AS utarbeider på vegne av Lier kommune en områdeplan for Fjordbyen. Ferdig utbygd forventes det at Fjordbyen har plass til 16 000 innbyggere og 16 000 arbeidsplasser, og er Liers viktigste utviklingsprosjekt. Etter vedtak av områdeplanen forventes det en rask oppstart av detaljregulering for flere delområder. Det må derfor forventes at arbeidet blir svært ressurskrevende gjennom hele kommunestyreperioden.

Nye Drammen sykehus på Brakerøya er en del av fjordbyutviklingen. Området har en vedtatt detaljregulering fra 2019 og er nå under utbygging. Sykehuset skal etter planen tas i bruk fra 2024/2025 og blir Drammensregionens største arbeidsplass med 5000 arbeidsplasser. Utbyggingen av en tilknyttet helsepark skal skje parallelt med sykehusutbyggingen. Åpning av helseparkens første byggetrinn er planlagt å skje samtidig med åpning av sykehuset, og full ferdigstilling er planlagt i 2030. Helseparken har ambisjoner om totalt 2000 arbeidsplasser.

Kommunedelplan for samferdselsinfrastruktur og kollektivknutepunkt i Fjordbyen skal være førende for områdeplanen og vedtas før eller senest samtidig som områdereguleringen. Dette vil kreve en god samordning av de to planprosessene.

Kommunedelplan for Gullaug

Arbeidet med kommunedelplan for Gullaug er gjenopptatt etter en periode med mindre aktivitet som følge av arbeidet med revisjon av kommuneplanens arealdel. Planarbeidet er fortsatt i en tidlig fase der tre ulike utbyggingsalternativer med ulik sammensetning og omfang av boliger og næring skal utredes.

I planprogrammet er det lagt en del føringer for sammenhengen mellom Gullaug og Fjordbyen som må ivaretas i planen. Det er blant annet fastsatt at utvikling av Gullaug ikke må konkurrere med utviklingen av Fjordbyen, slik at den trekker til seg investeringer eller etableringer som burde vært gjort i Fjordbyen. Planprogrammet har videre påpekt at det er viktig at utviklingen på Gullaug bygger opp om og gir bærekraft til de infrastrukturinvesteringene som skal gjøres i forbindelse med Fjordbyen.

Sammenhengen med de to pågående planprosessene kommunedelplanen for samferdselsinfrastruktur og kollektivknutepunkt i Fjordbyen og kommunedelplan for E134 Dagslett – E18 er også viktig for kommunedelplan for Gullaug. Av hensyn til behovet for en samordnet areal- og transportplanlegging blir det nødvendig å se disse tre planprosessene i sammenheng.



Områderegulering av Lierbyen sentrum

Gjeldende reguleringsplan for Lierbyen sentrum er vedtatt i 1990 og revidert i 1999. En særlig svakhet med gjeldende plan er at hensynet til byrom ikke inngår. Parkeringsproblematikken er også et stort og økende problem. Nye reguleringsplaner som i dag gjennomføres i Lierbyen fraviker dessuten eksisterende områdeplan som følge av at den er utdatert på flere områder. Dette gir manglende helhet i den overordnede stedsutviklingen.

Byutviklingsområdet Fjordbyen har på mange måter større fysisk og kulturell nærhet til Drammen sentrum enn til Lier. Dette vil utfordre de nye innbyggernes lokale tilhørigheten til Lier. For å unngå at Fjordbyens innbyggere får begrenset følelse av stedsforankring og felles identitet med kommunen for øvrig, må det knyttes kulturelle og fysiske forbindelseslinjer mellom byutviklingsområdet Fjordbyen og øvrige deler av Lier. Lierbyen som kommunesenter har i en slik sammenheng en sentral funksjon.

Det forventes en relativt sett omfattende bolig-, nærings- og generell stedsutvikling i Lierbyen frem mot 2030. Det er derfor behov for raskt å etablere en helhetlig områderegulering av Lierbyen sentrum, slik at nye prosjekter og tiltak uten særlig opphold kan gjennomføres raskt og i henhold til en oppdatert plan.

Kommunedelplan for samferdselsinfrastruktur og kollektivknutepunkt for Fjordbyen

Kommunen utarbeider en kommunedelplan for samferdselsinfrastruktur og kollektivknutepunkt for Fjordbyen. Planarbeidet henger særlig nøye sammen med områdereguleringsarbeidet for Fjordbyen, og utføres av Lier kommune i samarbeid med Drammen kommune. Hensikten med planen er å avklare fremtidig samferdselsinfrastruktur og lokalisering av fremtidig jernbanestasjon med tilhørende kollektivknutepunkt.

Arbeidet med planen er utfordrende, da omkringliggende veisystem allerede i dag har kapasitetsutfordringer. Selv om fjordbyen legger opp til lav personbilandel, er prosjektet så stort at en del trafikk også vil skapes her. Hvilken trase som velges for ny E134 vil også være av betydning for trafikkbildet.

Det er vedtatt at kommunedelplan for samferdselsinfrastruktur og kollektivknutepunkt for Fjordbyen skal vedtas før eller samtidig med områdeplan for Fjordbyen. Dette gjør at planen vil måtte prioriteres høyt i innværende kommunestyreperiode, av hensyn til fremdriften i planarbeidet for Fjordbyen. Planarbeidet må forventes å bli ressurskrevende.

Kommunedelplan for E134 Dagslett – E18

Dagens trase for E134 hadde i 2019 en årsdøgntrafikk på over 20 000 langs Røykenveien på strekningen Lahellkrysset - Linnes. Her går veien gjennom et tettbygd lokalsamfunn. Det har vært en stor og økende trafikkbelastning for dette lokalsamfunnet helt siden åpning av Oslofjordforbindelsen i 2000, og den forventes fortsatt å øke. Dette vil bli en stor utfordring for liersamfunnet.

Kommunedelplanen skal beslutte trasevalg for fremtidens E134 på strekningen Dagslett – kryss E18. Valg av fremtidig trase er kontroversielt og vil bli krevende. Det er viktig å prioritere tilstrekkelig med ressurser i planarbeidet for å få gjennomslag for Lier kommunes syn på trasevalg.

Kommunedelplanen vil etter planen raskt bli fulgt opp av en reguleringsplan. Planarbeidene vil derfor vedvare gjennom hele kommunestyreperioden.



Kommunedelplan for veisystemet i E18 korridoren fra Drengsrud til Tranby-krysset

I forbindelse med behandlingen av kommuneplanens arealdel i 2019 vedtok kommunestyret å ta initiativ til å utarbeide en kommunedelplan for veisystemet i E18 korridoren fra Drengsrud i Asker til Tranby-krysset der en tar med arealbruken i tiliggende områder så langt det er nødvendig for å få et helhetlig grep. Etablering av et fullverdig kryss på Lierskogen med ramper også i retning Drammen er et sentralt punkt for planbehovet.

Det foreligger et rekkefølgekrav i arealdelens planbestemmelser om at det skal være gjennomført utbedring av Fv. 282 fram til og forbi Tranbykrysset (E18) og Drammensveien fram til Liertoppen kjøpesenter slik at disse veiene har tilstrekkelig kapasitet og trafiksikker avvikling før næringsområdene Kjenner Øst og Leirdalen kan bygges ut. Utvikling av Sivilforsvarstomta og Lierskogen-området generelt vil også ha behov for et bedre trafikksystem.

Planarbeidet må forventes å bli langvarig og ressurskrevende.

Områderegulering for Sivilforsvarstomta

Planbestemmelse § 11-2 i kommuneplanens arealdel stiller krav om en områderegulering før en detaljregulering av Sivilforsvarstomta. Foreløpig ser det ikke ut til at en områderegulering her vil påbegynnes før etter 2023.

[Planbehov i inneværende kommunestyreperiode](#)

Av hensyn til kapasitet i administrasjonen må det gjøres en prioritering mellom planoppgaver. Planstrategien skal bidra til at det er de rette planoppgavene som prioriteres, til rett tid.



Vedtatte planer

	Vedtatte planer	Ansvarlig sektor	Videreføres	Revideres	Vedtaksår	Planens varighet
Kommunale samfunnsplaner	Boligsosial handlingsplan	Helse, omsorg og velferd		●	2016	2019
	Rusmiddelpolitisk handlingsplan	Helse, omsorg og velferd		●	2016	2020
	Temaplan for helse, omsorg og velferd	Helse, omsorg og velferd		●	2018	2025
	Handlingsplan for velferdsteknologi	Helse, omsorg og velferd		●	2020	2022
	Hovedplan vann og avløp	Lier vei, vann og avløp KF		●	2017	2041
	Hovedplan vei	Lier vei, vann og avløp KF		●	2017	2026
	Trafikksikkerhetsplan	Lier vei, vann og avløp KF		●	2017	2020
	Plan for flomberedskap og overvannshåndtering	Lier vei, vann og avløp KF	●		2018	2028
	Prioritering av fysiske tiltak - trafikksikkerhet	Lier vei, vann og avløp KF		●	2019	-
	Temaplan overvann	Lier vei, vann og avløp KF		●	2019	-
	Tiltaksplan vei	Lier vei, vann og avløp KF		●	2019	2028
	Handlingsplan mot barnefattigdom	Oppvekst		●	2016	2019
	Læring og livsmestring - kvalitetsplan for Lierskolen	Oppvekst		●	2016	2020
	Handlingsplan mot vold og overgrep mot barn	Oppvekst		●	2017	2020
	Kvalitetsplan for barnehager	Oppvekst		●	2019	2020
	Arbeidsgiverstrategi - sammen for grønne Lier	Organisasjon og utvikling	●		2019	2028
	Innkjøpsstrategi	Organisasjon og utvikling	●		2019	2025
	Digital strategi for Lier kommune	Organisasjon og utvikling	●		2019	-
	Eierskapspolitikk	Organisasjon og utvikling		●	2019	-
	Overordnet beredskapsplan	Rådmannen	●		2018	-
	Helhetlig risiko- og sårbarhetsanalyse	Rådmannen		●	2018	-
	Strategi for driften av Lier kommunes skoger	Steds- og samfunnsutvikling		●	2020	-
	Langsiktig arealstrategi	Steds- og samfunnsutvikling		●	2009	2040
	Landbruksplan	Steds- og samfunnsutvikling		●	2012	-
	Sykkelplan for Lier	Steds- og samfunnsutvikling		●	2014	-
	Plan for Den kulturelle skolesekken	Steds- og samfunnsutvikling		●	2015	2019
	Temaplan for fysiske kulturminner og kulturmiljøer	Steds- og samfunnsutvikling	●		2015	-
	Målsetninger for forvaltning av elg, hjort og rådyr	Steds- og samfunnsutvikling		●	2015	-
	Strategisk næringsplan - handlingsplan	Steds- og samfunnsutvikling	●		2017	2020
	Strategisk næringsplan - langsiktig strategi	Steds- og samfunnsutvikling	●		2017	2028
	"For kropp og sjel" – en strategiplan for kultur, idrett og friluftsliv	Steds- og samfunnsutvikling		●	2017	2025
	Energi- og klimaplan	Steds- og samfunnsutvikling		●	2017	2020
	Liers frivillighetspolitiske plattform	Steds- og samfunnsutvikling		●	2017	-
Anleggsplan for idrett, friluftsliv og fysisk aktivitet	Steds- og samfunnsutvikling		●	2018	2022	
Folkehelsestrategi	Steds- og samfunnsutvikling	●		2019	2028	
Kommuneplanens samfunnsdel	Steds- og samfunnsutvikling	●		2019	2028	
Lierbyen 2030 - strategi	Steds- og samfunnsutvikling	●		2019	2030	
Strategi for grønn mobilitet	Steds- og samfunnsutvikling	●		2019	2030	
Lierbyen 2030 - handlingsdel	Steds- og samfunnsutvikling		●	2019	2022	
Temaplan for elbilladepunkt	Steds- og samfunnsutvikling	●		2020	-	
Kommuneplanens arealdel	Steds- og samfunnsutvikling	●		2019	2028	
Kommunale arealplaner	Gjeldende reguleringsplaner listes ikke opp					

Nye planoppgaver

	Plan-nummer	Plannavn	Plantype	Ansvarlig sektor	Ny eller revidert plan	Planarbeid pågår	Oppstart av planarbeid				Forventet vedtak	Merknad
							2020	2021	2022	2023		
Kommunale samfunnsplaner	1	Rusmiddelpolitisk handlingsplan	Temaplan	Helse, omsorg og velferd	Revisjon	●					2020	Krav om handlingsplan etter alkoholloven § 1-7d.
	2	Forebygging av selvmord	Handlingsplan	Helse, omsorg og velferd	Ny	●					2021	
	3	Helhetlig boligplan	Temaplan	Helse, omsorg og velferd	Revisjon	●					2021	Erstatter "Boligsosial handlingsplan"
	4	Handlingsplan for velferdsteknologi	Handlingsplan	Helse, omsorg og velferd	Revisjon				●		2023	
	5	Handlingsplan mot barnefattigdom	Handlingsplan	Helse, omsorg og velferd	Revisjon		●				Uavklart	Vedtatt i KS 7.1.2020
	6	Gatebruksplan for Sylling sentrum	Temaplan	Lier vei, vann og avløp KF	Ny	●					2020	HP-oppdrag 2.30 (2016-2019)
	7	Trafikksikkerhetsplan	Temaplan	Lier vei, vann og avløp KF	Revisjon	●					2020	
	8	Saneringsplan vann og avløp	Handlingsplan	Lier vei, vann og avløp KF	Ny				●		2022	
	9	Hovedplan for vann og avløp	Temaplan	Lier vei, vann og avløp KF	Revisjon				●		2022	
	10	Hovedplan vei	Temaplan	Lier vei, vann og avløp KF	Revisjon				●		2022	
	11	Tiltaksplan vei	Handlingsplan	Lier vei, vann og avløp KF	Revisjon				●		2022	
	12	Temaplan for overvann	Temaplan	Lier vei, vann og avløp KF	Revisjon					●	2024	
	13	Prioritering av fysiske tiltak - trafikksikkerhet	Handlingsplan	Lier vei, vann og avløp KF	Revisjon	●					Årlig	Årlig revidering.
	14	Barnehagebehovsplan	Temaplan	Oppvekst	Ny	●					2020	
	15	Skolebehovsplan	Temaplan	Oppvekst	Ny	●					2021	
	16	Handlingsplan mot vold og overgrep	Handlingsplan	Oppvekst	Revisjon	●					2021	Erstatter "Handlingsplan om vold og overgrep mot barn".
	17	Lek, læring og livsmestring - kvalitetsplan for oppvekst	Temaplan	Oppvekst	Revisjon		●				2021	Samordner kvalitetsplan skole og barnehage til ett dokument. Inkluderer også SFO og spesialundervisning/spesialpedagogisk hjelp.
	18	Kvalitetsplan for barnevern	Temaplan	Oppvekst	Ny				●		2023	HP-oppdrag 2.16 (2019-2022). Planen avventer barnevernreformen med virkning fra 2022.
	19	Innovasjonsstrategi for egen virksomhet	Strategi	Organisasjon og utvikling	Ny				●		2021	HP-oppdrag 2.18 (2020-2023)
	20	Eierskapspolitikk	Strategi	Organisasjon og utvikling	Revisjon				●		2021	Revideres to ganger per kommunestyreperiode.



	Plan-nummer	Plannavn	Plantype	Ansvarlig sektor	Ny eller revidert plan	Planarbeid pågår	Oppstart av planarbeid				Forventet vedtak	Merknad
							2020	2021	2022	2023		
Kommunale samfunnsplaner	21	Helhetlig risiko- og sårbarhetsanalyse	Handlingsplan	Rådmannen	Revisjon	•					Uavklart	
	22	Handlingsplan mot spredning av mikroplast	Handlingsplan	Steds- og samfunnsutvikling	Ny	•					2020	Vedtatt i KS 12.06.2018
	23	Strategi for drift av kommuneskoger	Temaplan	Steds- og samfunnsutvikling	Revisjon	•					2020	Vedtatt i Miljøutvalget 05.06.2019
	24	Sentrumsutvikling på Tranby	Temaplan	Steds- og samfunnsutvikling	Ny	•					2021	HP-oppdrag 2.8 (2019-2022)
	25	Kvalitetsplan for kulturskolen	Handlingsplan	Steds- og samfunnsutvikling	Ny	•					2021	Oppfølging av nasjonal rammeplan.
	26	Skjøtselsplan for hule eiker	Handlingsplan	Steds- og samfunnsutvikling	Ny			•			2021	Vedtatt i utvalg for miljø og plan 22.04.2020
	27	Helhetlig plan for fremtidig bevaring og skjøtsel av raviner	Handlingsplan	Steds- og samfunnsutvikling	Ny	•					2021	Vedtatt i Planutvalget 26.09.2017
	28	Klimaplan	Handlingsplan	Steds- og samfunnsutvikling	Revisjon	•					2021	Erstatter energi- og klimaplan
	29	Anleggsplan for idrett, friluftsliv og fysisk aktivitet	Temaplan	Steds- og samfunnsutvikling	Revisjon			•			2021	
	30	Lier kommunes frivillighetspolitikk	Strategi	Steds- og samfunnsutvikling	Revisjon			•			2021	
	31	Landbruksplan	Temaplan	Steds- og samfunnsutvikling	Revisjon	•					2021	
	32	Plan om fiberdekning i Lier kommune	Temaplan	Steds- og samfunnsutvikling	Ny			•			2022	Vedtatt i KS 09.06.2020
	33	Målsetninger for forvaltning av elg, hjort og rådyr	Temaplan	Steds- og samfunnsutvikling	Revisjon				•		2022	
	34	Strategiplan for kultur, idrett og friluftsliv	Strategi	Steds- og samfunnsutvikling	Revisjon			•			2022	
	35	Sykelplan	Temaplan	Steds- og samfunnsutvikling	Revisjon				•		2023	HP-oppdrag 2.9 (2019-2022)
	36	Lierbyen 2030 - handlingsplan	Handlingsplan	Steds- og samfunnsutvikling	Revisjon				•		2023	
	37	Planprogram for fortetting	Temaplan	Steds- og samfunnsutvikling	Ny				•		2024	Vedtatt i KS 18.06.2019.
	38	Temaplan for støy	Temaplan	Steds- og samfunnsutvikling	Ny					•	2024	Vedtatt i KS 17.09.2019
	39	Samordnet strategi for areal-, fortetting- og transport	Strategi	Steds- og samfunnsutvikling	Revisjon					•	2024	



	Plan-nummer	Plannavn	Plantype	Ansvarlig sektor	Ny eller revidert plan	Planarbeid pågår	Oppstart av planarbeid				Forventet vedtak	Merknad
							2020	2021	2022	2023		
Kommunale arealplaner	39	Områderegulering for nytt hovedrenseanlegg	Områderegulering	Lier vei, vann og avløp KF	Ny		•				2023	Vedtak om igangsettelse av planarbeid i KS 21.05.2019
	40	Kommunedelplan for Gullaug	Kommuneplan	Steds- og samfunnsutvikling	Ny	•					2021	Planprogram vedtatt i KS 19.05.2015
	41	Kommunedelplan E134 Dagslett - E18	Kommuneplan	Steds- og samfunnsutvikling	Ny	•					2021	Vedtatt utlegging av planprogram til offentlig ettersyn i KS 12.11.2019
	42	Kommunedelplan samferdselsinfrastruktur og kollektivknutepunkt Fjordbyen	Kommuneplan	Steds- og samfunnsutvikling	Ny	•					2021	Planprogram vedtatt i KS 12.02.2019
	43	Områderegulering Fjordbyen	Områderegulering	Steds- og samfunnsutvikling	Ny	•					2021	Planprogram vedtatt i KS 26.04.2018
	44	Områderegulering Lierbyen sentrum	Områderegulering	Steds- og samfunnsutvikling	Revisjon	•					2021	Vedtatt i KS 17.09.2019.
	45	Områderegulering Tranby	Områderegulering	Steds- og samfunnsutvikling	Ny		•				2023	
	46	Kommunedelplan for E18-korridoren Drengsrud-Tranbykrysset	Kommuneplan	Steds- og samfunnsutvikling	Ny			•			2025	Vedtak om igangsetting av planarbeid i KS 18. juni 2019
Nye detaljreguleringsplaner inngår ikke i planstrategien.												
Planer for utskilte virksomheter	Lier kommune eier helt eller delvis en rekke virksomheter med ulike selskaps- og organisasjonsformer. Flere av disse har eller skal etablere egne selskapsstrategier. Disse inngår ikke her.											



5. Oppfølging av planstrategien

Planstrategien skal vurdere kommunens planbehov i valgperioden. Men det er ikke alltid enkelt å forutse det totale planbehovet flere år frem i tid. Forsinkelser kan også medføre behov for endringer i planutførelsen.

Planstrategien er ikke formelt bindende for kommunen og kan derfor fravikes. Kommunen kan altså revidere planstrategien i løpet av perioden etter behov. Det legges opp til en løsning hvor en samlet statusrapportering av planarbeidene og eventuelle endringer i planbehovet og fremdriften tas opp til en årlig, helhetlig vurdering. Dette gir muligheter for bedre samordning av planprosessene, og gjør det mulig å vurdere de samfunnsmessige, økonomiske og ressursmessige behov og begrensninger samlet. Den årlige plangjennomgangen gjøres i forbindelse med vedtak av kommunens handlingsprogram.

Kommunen kan når som helst vedta igangsettelse av nytt planarbeid ut over det som er besluttet i planstrategien dersom dette vurderes som hensiktsmessig.