

# Planstrategi 2020 – 2023

## Innholdsfortegnelse

1. Planlegging i Lier kommune .....	2
Det kommunale plansystemet .....	2
Plantyper i Lier kommune .....	3
2. Overordnede samfunnsutfordringer .....	5
Befolkning, areal og transport.....	5
Kommunale tjenester.....	5
Folkehelse og livskvalitet.....	6
Medborgerskap .....	6
Næringsliv og sysselsetting .....	6
Klima og natur .....	7
3. Politiske føringer for planstrategien.....	7
Lokalpolitisk plattform .....	<b>Feil! Bokmerke er ikke definert.</b>
Viken 2019-2023 samarbeidsplattform.....	<b>Feil! Bokmerke er ikke definert.</b>
Nasjonale forventninger.....	7
4. Plan- og utredningsbehov kommende fireårsperiode .....	8
Strategiske valg for den kommunale planleggingen .....	8
Vurdering av behovet for å revidere kommuneplanen.....	8
Planbehov i inneværende kommunestyreperiode.....	13
5. Oppfølging av planstrategien .....	13

# 1. Planlegging i Lier kommune

## Det kommunale plansystemet

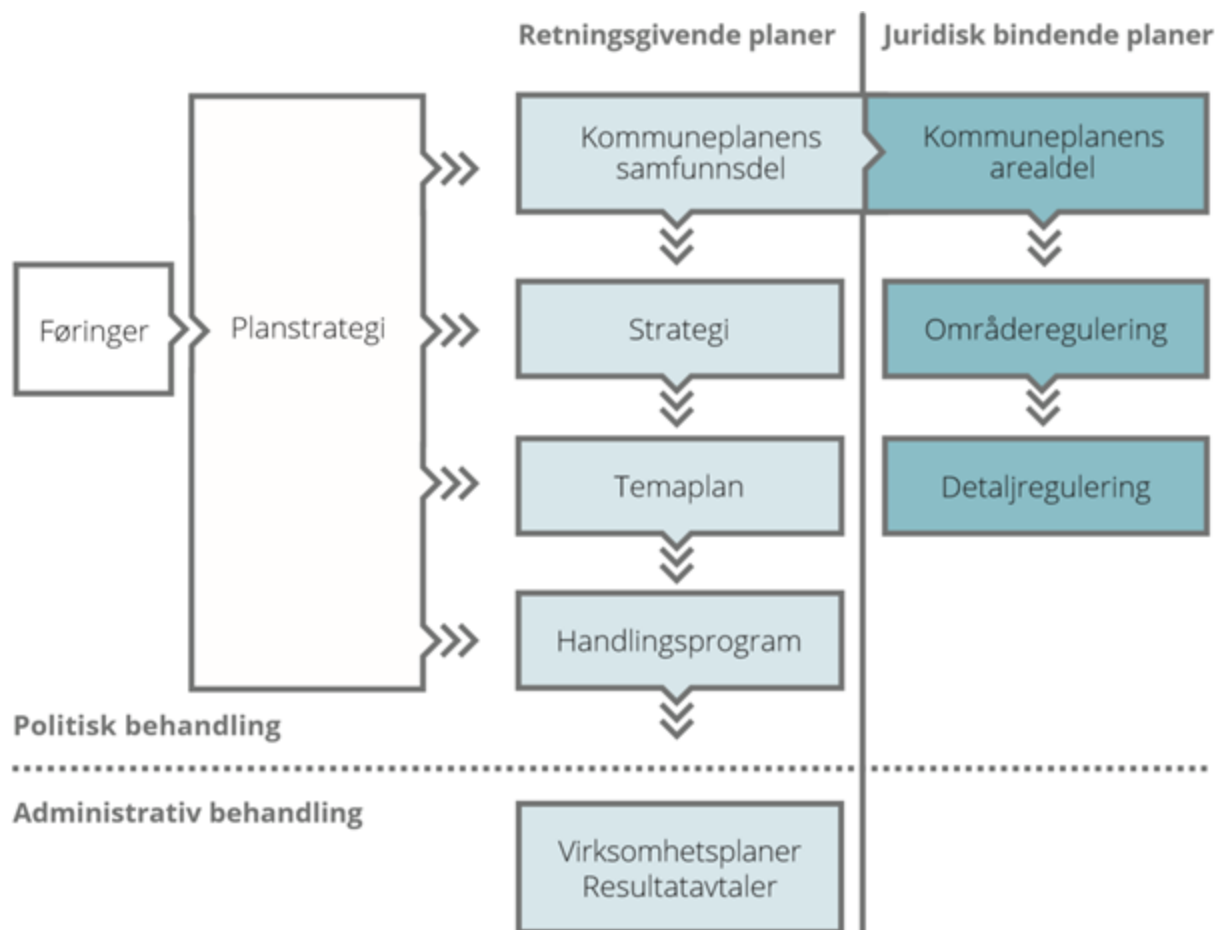
**En god struktur på det kommunale plansystemet viser sammenhengene mellom de ulike plantypene. Dette skaper helhet og bedre måloppnåelse.**

### *En plan må vedtas politisk*

Planer som inngår i det kommunale plansystemet må være vedtatt i kommunestyret eller i ett av de faste utvalgene opprettet av kommunestyret. Utvalgene er definert i kommunens politiske reglement. De retningsgivende planene skal ha ett eller flere mål som ligger til grunn for planens innhold. Målene skal bidra til å tydeliggjøre, videreføre eller endre gjeldende politikk.

### *Plansystemet etablerer et helhetlig planhierarki*

Plansystemet etablerer en felles begrepsbruk for kommunens planer, og viser hvordan de ulike plantypene bygger på hverandre. Overordnet plan gir føringer for planer lenger ned i plansystemet. Samfunnsplanene virker sammen, og er alle retningsgivende for arealplanleggingen.



Figur 1. Det kommunale plansystemet i Lier kommune.

## Plantyper i Lier kommune

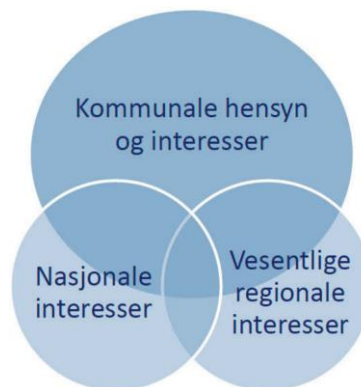
**Godt definerte plantyper gjør at planer etableres på rett nivå. Dette gir en god oppbygning av målstrukturen.**

### *Forutsetninger for kommunens planlegging*

Det er et viktig prinsipp at kommunen i sin planlegging skal søke å ivareta både kommunale, regionale og nasjonale mål og interesser. Kommunal planlegging skal bygge på vedtatt politikk.

### **Føringer**

Kommunen skal ivareta mange ulike hensyn i sin planleggingen. Særlig viktige hensyn er nevnt i plan- og bygningslovens (pbl) formålsbestemmelse § 1-1. I tillegg kommer mange særlover som påvirker planleggingen. Kommunen er planmyndighet og må vurdere de ulike hensynene opp mot hverandre. Det er først og fremst kommunale hensyn - men også regionale og nasjonale interesser - som gir føringer for den kommunale planleggingen.



### **Planstrategi**

Kommunestyret skal minst én gang i hver valgperiode, og senest innen ett år etter konstituering, utarbeide og vedta en kommunal planstrategi (plan- og bygningsloven (pbl) § 10-1). Planstrategien drøfter kommunens strategiske valg knyttet til samfunnsutvikling, avklarer føringer og klargjør kommunens planbehov.

### *Retningsgivende planer*

Samfunnsplanleggingen tar opp særskilte utfordringer, muligheter og behov innenfor ulike samfunnsområder. Retningsgivende planer skal synliggjøre politisk ønsket måloppnåelse, men er ikke juridisk bindende.

### **Kommuneplanens samfunnsdel**

Kommuneplanens samfunnsdel (pbl § 11-2) er kommunens overordnede styringsdokument. Samfunnsdelen tar stilling til utviklingstrekk, mål og innsatsområder for kommunesamfunnet og kommuneorganisasjonen. Planen bør ha en virketid på minst tre kommunestyreperioder.

### **Strategi**

Strategier fastsetter mål med virkning for flere *sektorer* i kommunen. Planprosessene krever omfattende tverrfaglig samarbeid og ekstern medvirkning. Strategiene virker sammen, og kan alle potensielt ha konsekvenser for valg av mål i underliggende planer. Strategiernes mål skal kunne forankres i kommuneplanens samfunnsdel. Vesentlige avvik fra overordnet plan bør utredes.

### **Temaplan**

Temaplaner fastsetter mål med virkning for én eller flere av *virksomhetene* innenfor samme sektor. Planprosessene krever mindre grad av tverrfaglig samarbeid og ekstern medvirkning. Temaplanenes

mål skal kunne forankres i kommuneplanens samfunnsdel eller i en eller flere av kommunens strategier. Vesentlige avvik fra overordnede planer bør utredes.

### **Tiltaksplan**

En tiltaksplan etablerer tiltak kommunen ønsker å gjennomføre som oppfølging av vedtatte mål. En tiltaksplan henviser kun til allerede vedtatte mål, og etablerer ikke selv nye mål. Målene det henvises til kan være vedtatt i både ulike planer og fra ulike plannivåer. En tiltaksplan kan således være sektorovergrepene. Valg av en tverrfaglig tiltaksplan medfører behov for samordning på tvers av organisasjonen. Behovet for ekstern medvirkning vurderes i hvert enkelt tilfelle. En tiltaksplan bør anslå - men skal ikke vedta - tiltakenes eventuelle økonomiske konsekvenser. Økonomisk bindende vedtak fattes i kommunens handlingsprogram.

### **Handlingsprogram**

Handlingsprogrammet består av kommunens økonomiplan og årsbudsjett (kommuneloven § 14-4) og skal ha en varighet på 4 år. En økonomiplan er retningsgivende, mens et årsbudsjett er bindende. Handlingsprogrammet viser kommunestyrets prioriteringer, bevilgninger og de mål og premisser som økonomiplanen og årsbudsjettet bygger på. I Lier utgjør økonomiplanen kommuneplanens handlingsdel etter plan- og bygningsloven § 11-1. Handlingsdelen skal vise kommunens hovedprioriteringer kommende budsjettperiode.

### *Juridisk bindende planer*

Arealplanleggingen gir regler for hvordan arealene innenfor et område kan brukes eller hva slags bebyggelse som kan tillates. Planene består av et plankart med tilhørende planbestemmelser og planbeskrivelse. Plankartet viser hvor boliger, veier, lekeplasser og skoler mv. skal ligge. Planbestemmelsene utfyller plankartet og definerer nærmere hvordan områdene kan brukes.

### **Kommuneplanens arealdel**

Kommuneplanens arealdel skal vise sammenhengen mellom ønsket samfunnsutvikling og kommunens arealbruk (pbl § 11-5). Arealdelen angir hovedtrekkene i kommunens arealdisponering, og gir rammer og betingelser for arealbruk som kan settes i verk. Det kan utarbeides kommunedelplan for bestemte områder, temaer eller virksomhetsområder (pbl § 11-5).

### **Områderegulering**

En områderegulering er et arealplankart med tilhørende bestemmelser og planbeskrivelse. Planformen angir bruk, vern og utforming av arealer og fysiske omgivelser (pbl § 12-1).

Områderegulering gir nødvendige avklaringer om arealbruk for et større område. Områdereguleringsplaner brukes der det er krav om slik plan i kommuneplanens arealdel eller der kommunen ser behov for å gi mer detaljert områdevis avklaring av arealbruken (pbl § 12-2). Områdereguleringsplaner utarbeides av kommunen. Kommunen kan likevel overlate til andre myndigheter og private å utarbeide forslag til områderegulering.

### **Detaljregulering**

En detaljregulering er et arealplankart med tilhørende bestemmelser og planbeskrivelse. Planformen angir bruk, vern og utforming av arealer og fysiske omgivelser (pbl § 12-1).

En detaljregulering avklarer forutsetningene for et konkret, avgrenset prosjekt, og brukes for å følge opp kommuneplanens arealdel og eventuelt etter krav fastsatt i en vedtatt områderegulering (pbl § 12-3). Detaljreguleringsplaner kan også fremmes av private.

## 2. Overordnede samfunnsutfordringer

### Befolkning, areal og transport

#### *Usikkerhet i befolkningsutviklingen*

Lier kommune er inne i en fase med noe usikkerhet knyttet til forventet befolkningsutvikling. Dette skyldes først og fremst at planleggingen av Fjordbyen og Gullaug ikke har kommet langt nok til at forventet utvikling her er godt avklart. Etterspørsel etter kommunale tjenester og dimensjonering av kommunal infrastruktur er knyttet til størrelsen på befolkningen, befolkningens sammensetning og den geografiske fordeling innad i kommunen.

#### *Mangel på nye næringsområder*

Kommunen har nylig revidert kommuneplanens arealdel. En av hovedårsakene til revisjonen var behovet for nye næringsarealer. Det er krevende å finne nye utviklingsområder som ikke er i konflikt med andre samfunnsinteresser. Kommunen må derfor også bidra med løsninger som gjør at næringslivet lykkes med å videreutvikle og transformere eksisterende næringsliv. Dessuten er det avgjørende at byutviklingsprosjektene langs fjorden blir realisert. Her vil svært mange arbeidsplasser etableres.

#### *Køen på veiene øker*

Lier sin attraktivitet for bosetting og næringsliv skaper biltrafikk og kø, og det forventes at problemet vil øke i omfang. Kommunens spredte bosettingsmønster gjør at mange er avhengig av bil i hverdagen. Lier kommune er en del av Buskerudbyen - et samarbeidsprosjekt som skal fremme klimavennlig areal- og transportutvikling i området fra Lier gjennom Drammen til Kongsberg. Målet om nullvekst i personbiltrafikken er førende for samarbeidet. Dette vil bli utfordrende nå som bompengefinansiering ikke lenger er et gjeldene prinsipp.

Det er vedtatt å fortsette arbeidet med å løse utfordringene i Buskerudbyen uten bompengefinansiering. Målet er å bli enige med staten om en byvekstavgift. For å lykkes må kommunen finne frem til innovative og grønn mobilitetstiltak, og ikke minst lykkes med fjordbyprosjektet – som vil gi høy befolkningsvekst men lav vekst i personbiltransporten.

### Kommunale tjenester

#### *Investeringsbehovet for kommunal infrastruktur er uklart*

Det er forventet befolkningsvekst i Lier i årene som kommer – særlig i ytre deler av kommunen. Denne veksten gir ønsket by- og stedsutvikling, men vil samtidig kunne medføre utvikling av flaskehals i infrastrukturen. Det er potensiale for mer effektiv og treffsikker infrastrukturutvikling gjennom bedre planlegging og samordning på tvers av kommunens sektorer og virksomheter. Det er også et behov for en bedre samordning mellom kommunens areal- og samfunnsplaner. Mer sektorovergripende planlegging vil gi bedre infrastrukturutvikling og mer riktig bruk av utbyggingsavtaler og rekkefølgebestemmelser.

### *Tjenestebehovet øker*

Helse- og omsorgssektoren vil stå overfor betydelige kapasitetsmessige utfordringer i kommende tiår. Det forventes at antall mottakere av omsorgstjenester vil øke betydelig. En viktig årsak til dette er overføring av flere tjenesteoppgaver til kommunene.

Det er særlig tjenestetilbudet overfor den eldre delen av befolkningen som vil øke som følge av en større andel eldre i befolkningen. Generelt øker også innbyggernes krav til kvalitet på tjenestene. Dette vil utfordre bærekraften i tjenestetilbudet kommunen leverer. Ved å prioritere helsefremmende- og forebyggende tiltak vil tjenestebehovet reduseres.

## Folkehelse og livskvalitet

### *Sosiale ulikheter i helse*

Lier som Norge blir regnet som et samfunn med lav sosial ulikhet i helse. Forskning viser at forskjellene øker. Inntekten til de som tjener mest øker raskere enn inntekten til de som tjener minst. Videre har personer med lite utdanning og lav inntekt flere helseplager og sykdom enn de med høy utdanning og høy inntekt. Innbyggere med høyere utdanning lever dessuten 5-6 år lengre og har bedre helse enn de som har lavere utdanning. Sosial ulikhet er en nasjonal utfordring som krever lokale løsninger.

### *Antall innbyggere med psykiske utfordringer øker*

Psykiske plager og lidelser utgjør en økende andel av den totale sykdomsbyrden i Norge. Personer med psykiske vansker har også statistisk flere helseplager enn andre. Slik er det også i Lier. De psykiske helseutfordringene er komplekse, og det er flere variabler som påvirker utvikling av psykiske plager. Forskning viser at ensomhet og sosial isolasjon øker risiko for sykdom, og spesielt psykiske lidelser.

## Medborgerskap

### *Mulighetene for innbyggerdialog kan bli bedre*

Lier kommune har en høy befolkningsvekst, og den lokale tilhørigheten vil derfor utfordres. Det er et potensiale for å utvikle flere fellesarenaer for offentlig dialog. Kommunens bruk av digital medvirkning er økende og vellykket, men mulighetene for fysiske møter kan bli bedre. Arenaer som skaper møteplasser mellom mennesker bidrar til aktiv stedsutvikling, brukermedvirkning, samfunnsinnovasjon, et levende nærdemokrati og engasjement i lokalsamfunnet.

## Næringsliv og sysselsetting

### *Arbeidstilbudet er ikke tilpasset innbyggernes kompetanse*

Lier er en stor pendlerkommune – også i nasjonal sammenheng. Både inn- og utpendlingen er høy og økende. En stor andel av de som jobbpendler ut av kommunen har høyere utdanning, mens en stor

andel av de som pendler inn har lavere utdanning. Dette er negativt for kommunen, siden kompetanse vil være en viktig faktor for næringslivets fremtidige konkurranseevne.

#### *Høyere arbeidsledighet*

Høy deltakelse i arbeidslivet er en viktig drivkraft for vekst og verdiskaping. Koronapandemien 2020 har imidlertid medført høy arbeidsledighet i Norge. Det er uklart hvordan arbeidsledigheten vil utvikle seg fremover i Lier.

Nav har påpekt at det er urovekkende høy ungdomsledighet. En overvekt av de ledige har ikke fullført mer enn videregående utdanning og stiller dermed svakere på arbeidsmarkedet enn andre. Også tidligere erfaringer tilsier at det er de unge som skal ut i arbeid eller nettopp har kommet seg inn i arbeidslivet som er særlig utsatt. Når du først faller utenfor som ung kan det være vanskelig å komme seg inn i arbeidslivet igjen. Dette er en alvorlig situasjon både for den enkelte og for samfunnet.

## Klima og natur

#### *Høye klimagassutslipp*

Liersamfunnet har en nedadgående trend i direkte klimagassutslipp. Likevel vil det kreve omfattende og drastiske grep dersom kommunen skal nå målet om et klimanøytralt Liersamfunn innen 2030. Kommunens virkemiddelsystem har et betydelig større mulighetsrom for klimagassreduksjoner enn hva som er tatt i bruk til nå. Både som forvaltningsmyndighet, tjenesteleverandør og som bygg- og infrastruktureier.

Tempoet på den grønne omstillingen er fortsatt for lavt. Transportsektoren er en stor kilde til klimagassutslipp lokalt. For å nå kommunens klimamål må befolkningens måter å transportere seg på gjennomgå en omstilling. Å finne de gode løsningene blir utfordrende både i Fjordbyen og ellers i kommunen.

Lier er en betydelig landbrukskommune i nasjonal sammenheng, spesielt innen hagebruket. Lier ønsker å ta rollen som en foregangskommune for gjennomføring av klimatiltak i hagebruksnæringen, men dette er en stor og krevende oppgave.

## 3. Politiske føringer for planstrategien

#### *Nasjonale forventninger*

Regjeringen har vedtatt «*Nasjonale forventninger til regional og kommunal planlegging 2019-2023*». Disse forventningene skal ligge til grunn for arbeid med planstrategien, og for den generelle samfunns- og arealplanleggingen i kommunen.

Regjeringen peker ut fire store utfordringer:

- Å skape et bærekraftig velferdssamfunn
- Å skape et økologisk bærekraftig samfunn gjennom blant annet en offensiv klimapolitikk og en forsvarlig ressursforvaltning
- Å skape et sosialt bærekraftig samfunn
- Å skape et trygt samfunn for alle

Regjeringen har bestemt at FNs 17 bærekraftsmål skal være det politiske hovedsporet for å ta tak i våre utfordringer. Disse målene skal derfor også ligge til grunn for den kommunale planleggingen.

### Regionale føringer

Viken fylkeskommune er våre regionale folkevalgte, og har ansvar for å utarbeide regionale planer i samarbeid med blant andre kommunene. De regionale planene beskriver prioriteringer og valg for utvikling i regionen. Regionale planer skal legges til grunn for kommunal planlegging.

Fylkeskommunen utarbeider sin egen planstrategi som vil peke ut hvilken retning Viken skal utvikles mot 2030. Den regionale planstrategien vedtas i desember 2020.

## 4. Plan- og utredningsbehov kommende fireårsperiode

### Strategiske valg for den kommunale planleggingen

**Kommunens planlegging må bygge på ressursmessige forutsetninger og ikke være mer omfattende enn nødvendig. Strategiske valg bidrar til å peke ut riktige planoppgaver.**

#### *Samskapende og innovasjonsorientert planlegging*

Kommunen har behov for en større grad av samordnet planlegging mellom organisasjonens ulike sektorer og virksomheter. Planer og planprosesser som stimulerer til kreative og tverrfaglige samhandlingsformer finner nye løsninger på de kjente samfunnsutfordringene. Resultatet blir bedre lokalsamfunn, miljømessig gode løsninger og økt konkurransekraft. En samskapende organisasjon gir større vektlegging av det strategiske plannivået, og legger mindre vekt på detaljerte mål.

#### *Samordnet steds- og tjenesteutvikling*

God stedsutvikling skaper sosiale møteplasser og aktivitet. En helhetlig tjenesteutvikling bidrar til et livsløpsperspektiv på de tjenestene kommunen leverer. Å samordne steds- og tjenesteutviklingen gir mange positive samfunnsgevinster. Det er ressurseffektivt å planlegge for sambruk av den kommunale bygningsmassen. Sambruk reduserer kostnadene, og øker stedenes attraktivitet for innbyggere og næringsliv. Dessuten vil en tjenestelokalisering som tar hensyn utover enkeltvirksomheters behov kunne bygge bedre og mer kostnadseffektive tjenester.

#### *Samordnet areal- og transportplanlegging*

Hvordan vi bruker arealene og utformer transporttilbudet betyr mye for vår hverdag og helse, steders attraktivitet, næringsutvikling og for å ivareta hensynet til klima, miljø og natur. Samordnet areal- og transportplanleggingen gir gode muligheter til å forvalte arealene på en mer bærekraftig måte, og utvikle effektive, klimavennlige og samfunnsøkonomisk lønnsomme transportsystemer. En samordning gir også en mer forutsigbare arealutvikling. Dette gjør kommunen i stand til å legge gode planer for langsiktige drift- og investeringsbehov i den kommunale infrastrukturen.

### Vurdering av behovet for å revidere kommuneplanen

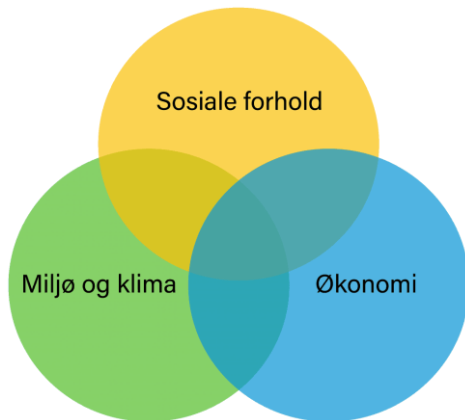
**En sentral oppgave for planstrategien er å ta stilling til om gjeldende kommuneplan eller deler av denne skal revideres, eller om planen skal videreføres uten endringer.**



### Kommuneplanens samfunnsdel

Kommuneplanens samfunnsdel ble revidert i 2019. Visjonen «Grønne Lier – for alle innbyggere» er her videreført, men har gjennomgått en innholdsmessig fornyelse. Samfunnsdelen har videre etablert seks samfunns mål med underliggende innsatsområder. Kommunens langsiktige arealstrategi - som er det mest sentrale bindeleddet mellom samfunnsdelen og arealdelen - er inkludert i planen.

Det mest sentrale signalet fra nasjonale myndigheter er forventningen om at FNs 17 bærekraftsmål skal ligge til grunn for den kommunale planleggingen. Bærekraftmålene er verdens felles arbeidsplan for en utvikling som sikrer sosial, miljømessig og økonomisk bærekraft. Disse tre bærekraftdimensjonene samsvarer godt med innholdet i kommunens visjon (figur 2 og 3).

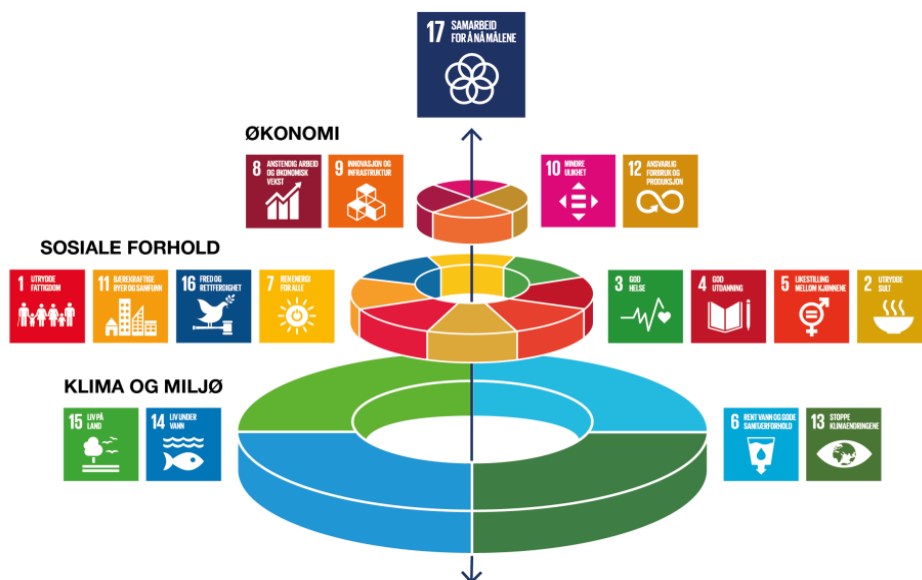


Figur 2. Bærekraftig utvikling består av tre dimensjoner; økonomi, miljø og sosiale forhold (kilde: FN-sambandet)



Figur 3. Kommunens visjon "Grønne Lier - for alle innbyggere" illustrert i de tre bærekraftsdimensjonene.

FNs bærekraftsmål bygger på de tre bærekraftdimensjonene og ser de i sammenheng (figur 4). Likeens bygger kommuneplanens samfunns mål på kommunens visjon «Grønne Lier – for alle innbyggere». Derfor ivaretas mange av FNs bærekraftsmål i kommunens samfunns mål. Samfunnsdelen har også stadfestet at kommunen skal arbeide aktivt for en bærekraftig samfunnsutvikling ved å oppfylle FNs bærekraftsmål.



Figur 4. FNs bærekraftsmål ser de tre bærekraftdimensjonene i sammenheng (kilde: FN-sambandet).

## **Langsiktig arealstrategi**

I forbindelse med kommunestyrets behandling av kommuneplanens arealdel i 2019 ble det vedtatt å utarbeide et planprogram for fortetting. Fortetting i eksisterende boligområder kan utnytte gunstig beliggende boligområder bedre, og bidra til at fremtidig boligutvikling gir redusert transport og reduserte klimagassutslipp. Et planprogram for fortetting kan følges opp av en temaplan for fortetting, og vil da fungere som et supplement til kommunens langsiktige arealstrategi. Arbeidet kan også gjennomføres som en juridisk bindende kommunedelplan.

En plan for fortetting vil måtte samordne kommunens areal- og transportpolitikk. Det er derfor et spørsmål om arbeidet med en fortettingsplan bør inngå i en helhetlig revisjon av kommunens arealstrategi, hvor samordningen av areal- og transportpolitikken vurderes i en større sammenheng.

I Lier er det særlig aktuelt å koble kommunens klimapolitikk til arealpolitikken. Enkeltområder i kommunen kan slik bli aktuelle for en annen arealbruk og utnyttelsesgrad enn hva dagens arealpolitikk tilsier, både innen bolig og næring. Samordningen vil bidra til bedre måloppnåelse av kommuneplanens samfunnsdel - herunder målet om nullvekst i personbiltransporten, smart utvikling av næringsarealer, å tilby næringslivet et konkurransedyktig transportsystem, samt å arbeide aktivt for en bærekraftig samfunnsutvikling.

Gjennomføring av en mer overordnet arealprosess vil være mer omfattende og tidkrevende enn en avgrenset plan for fortetting. Løsningen vil derfor innebære at enkelte fortettingsinitiativ vil måtte utsettes ytterligere, i påvente av en vedtatt plan. På den annen side vil en oppdatert arealstrategi være en styrke i behandlingen av reguleringsplaner og ved neste kommuneplanrevisjon.

### *Kommuneplanens arealdel*

Kommuneplanens arealdel ble revidert i 2019. Hovedformålet med revisjonen var å tilrettelegge for flere næringsarealer. Det er fortsatt behov for nye næringsarealer, men det er lite trolig at en full planrevisjon i inneværende kommunestyreperiode vil kunne tilføre særlig nye næringsarealer. Revisjonen tilførte også ytterligere boligarealer. Noen av boligarealene kom inn i skolekretser hvor kommunen i utgangspunktet allerede hadde tilstrekkelige boligreserver. En revisjon av kommuneplanens arealdel vil av erfaring etterfølges av at mange detaljreguleringsplaner igangsettes. Dette tar opp en god del av rådmannens plankapasitet.

Kommunens langsiktige arealstrategi inngår i samfunnsdelen, og er det mest sentrale bindeleddet mellom samfunnsdelen og arealdelen. Denne har pekt ut de tre utviklingsområdene Fjordbyen på Lierstranda, Gullaug og kommunesenteret Lierbyen. En utvikling her vil potensielt kunne oppfylle alle seks samfunns mål i samfunnsdelen. Planarbeider som bidrar til ønsket utvikling her bør derfor vektlegges.

Kommunens tre utviklingsområdene – spesielt Fjordbyen og Gullaug - har store muligheter for omfattende befolknings- og arbeidsplassvekst. Medregnet disse områdenes forventede utbyggingspotensial, vil kommunen ha tilstrekkelig med planavklarte boligarealer til å dekke Liers behov i overskuelig framtid.

### **Områderegulering for Fjordbyen**

Eidos eiendomsutvikling AS utarbeider på vegne av Lier kommune en områdeplan for Fjordbyen. Ferdig utbygd forventes det at Fjordbyen har plass til 20 000 arbeidsplasser og 10 000 boenheter, og er Liers viktigste utviklingsprosjekt. Etter vedtak av områdeplanen forventes det en rask oppstart av detaljregulering for flere delområder. Det må derfor forventes at arbeidet blir svært ressurskrevende gjennom hele kommunestyreperioden.

Nye Drammen sykehus på Brakerøya er en del av fjordbyutviklingen. Området har en vedtatt detaljregulering fra 2019 og er nå under utbygging. Sykehuset skal etter planen tas i bruk fra 2024/2025 og blir Drammensregionens største arbeidsplass med 5000 arbeidsplasser. Utbyggingen av en tilknyttet helsepark skal skje parallelt med sykehusutbyggingen. Åpning av helseparkens første byggetrinn er planlagt å skje samtidig med åpning av sykehuset, og full ferdigstilling er planlagt i 2030. Helseparken har ambisjoner om 2000 arbeidsplasser.

Kommunedelplan for samferdselsinfrastruktur og kollektivknutepunkt i Fjordbyen skal være førende for områdeplanen og vedtas før eller senest samtidig som områdereguleringen. Dette vil kreve en god samordning av de to planprosessene.

### **Kommunedelplan for Gullaug**

Arbeidet med kommunedelplan for Gullaug er gjenopptatt etter en periode med mindre aktivitet som følge av arbeidet med revisjon av kommuneplanens arealdel. Planarbeidet er fortsatt i en tidlig fase der tre ulike utbyggingsalternativer med ulik sammensetning og omfang av boliger og næring skal utredes.

I planprogrammet er det lagt en del føringer for sammenhengen mellom Gullaug og Fjordbyen som må ivaretas i planen. Det er blant annet fastsatt at utvikling av Gullaug ikke må konkurrere med utviklingen av Fjordbyen, slik at den trekker til seg investeringer eller etableringer som burde vært gjort i Fjordbyen. Planprogrammet har videre påpekt at det er viktig at utviklingen på Gullaug bygger opp om og gir bærekraft til de infrastrukturinvesteringene som skal gjøres i forbindelse med Fjordbyen.

Sammenhengen med de to pågående planprosessene kommunedelplanen for samferdselsinfrastruktur og kollektivknutepunkt i Fjordbyen og kommunedelplan for E134 Dagslett – E18 er også viktig for kommunedelplan for Gullaug. Av hensyn til behovet for en samordnet areal- og transportplanlegging blir det nødvendig å se disse tre planprosessene i sammenheng.

### **Områderegulering av Lierbyen sentrum**

Gjeldende reguleringsplan for Lierbyen sentrum er vedtatt i 1990 og revidert i 1999. En særlig svakhet med gjeldende plan er at hensynet til byrom ikke inngår. Parkeringsproblematikken er også et stort og økende problem. Nye reguleringsplaner som i dag gjennomføres i Lierbyen fraviker dessuten eksisterende områdeplan som følge av at den er utdatert på flere områder. Dette gir manglende helhet i den overordnede stedsutviklingen.

Byutviklingsområdet Fjordbyen har på mange måter større fysisk og kulturell nærhet til Drammen sentrum enn til Lier. Dette vil utfordre de nye innbyggernes lokale tilhørigheten til Lier. For å unngå at Fjordbyens innbyggere får begrenset følelse av stedsforankring og felles identitet med kommunen for øvrig, må det knyttes kulturelle og fysiske forbindelseslinjer mellom byutviklingsområdet Fjordbyen og øvrige deler av Lier. Lierbyen som kommunesenter har i en slik sammenheng en sentral funksjon.

Det forventes en relativt sett omfattende bolig-, nærings- og generell stedsutvikling i Lierbyen frem mot 2030. Det er derfor behov for raskt å etablere en helhetlig områderegulering av Lierbyen sentrum, slik at nye prosjekter og tiltak uten særlig opphold kan gjennomføres raskt og i henhold til en oppdatert plan.

### **Kommunedelplan for samferdselsinfrastruktur og kollektivknutepunkt for Fjordbyen**

Kommunen utarbeider en kommunedelplan for samferdselsinfrastruktur og kollektivknutepunkt for Fjordbyen. Planarbeidet henger særlig nøye sammen med områdereguleringsarbeidet for Fjordbyen, og utføres av Lier kommune i samarbeid med Drammen kommune. Hensikten med planen er å avklare fremtidig samferdselsinfrastruktur og lokalisering av fremtidig jernbanestasjon med tilhørende kollektivknutepunkt.

Arbeidet med planen er utfordrende, da omkringliggende veisystem allerede i dag har kapasitetsutfordringer. Selv om fjordbyen legger opp til lav personbilandel, er prosjektet så stort at en del trafikk også vil skapes her. Hvilken trase som velges for ny E134 vil også være av betydning for trafikkbildet.

Det er vedtatt at kommunedelplan for samferdselsinfrastruktur og kollektivknutepunkt for Fjordbyen skal vedtas før eller samtidig med områdeplan for Fjordbyen. Dette gjør at planen vil måtte prioriteres høyt i inneværende kommunestyreperiode, av hensyn til fremdriften i planarbeidet for Fjordbyen. Planarbeidet må forventes å bli ressurskrevende.

### **Kommunedelplan for E134 Dagslett – E18**

Dagens trase for E134 hadde i 2019 en årsdøgntrafikk på over 20 000 langs Røykenveien på strekningen Lahellkrysset - Linnes. Her går veien gjennom et tettbygd lokalsamfunn. Det har vært en stor og økende trafikkbelastning for dette lokalsamfunnet helt siden åpning av Oslofjordforbindelsen i 2000, og den forventes fortsatt å øke. Dette vil bli en stor utfordring for liersamfunnet.

Kommunedelplanen skal beslutte trasevalg for fremtidens E134 på strekningen Dagslett – kryss E18. Valg av fremtidig trase er kontroversielt og vil bli krevende. Det er viktig å prioritere tilstrekkelig med ressurser i planarbeidet for å få gjennomslag for Lier kommunes syn på trasevalg. Kommunedelplanen vil etter planen raskt bli fulgt opp av en reguleringsplan. Planarbeidene vil derfor vedvare gjennom hele kommunestyreperioden.

### **Kommunedelplan for veisystemet i E18 korridoren fra Drengsrud til Tranby-krysset**

I forbindelse med behandlingen av kommuneplanens arealdel i 2019 vedtok kommunestyret å ta initiativ til å utarbeide en kommunedelplan for veisystemet i E18 korridoren fra Drengsrud i Asker til Tranby-krysset der en tar med arealbruken i tilliggende områder så langt det er nødvendig for å få et helhetlig grep. Etablering av et fullverdig kryss på Lierskogen med ramper også i retning Drammen er et sentralt punkt for planbehovet.

Det foreligger et rekkefølgekrav i arealdelens planbestemmelser om at det skal være gjennomført utbedring av Fv. 282 fram til og forbi Tranbykrysset (E18) og Drammensveien fram til Liertoppen kjøpesenter slik at disse veiene har tilstrekkelig kapasitet og trafiksikker avvikling før næringsområdene Kjenner Øst og Leirdalen kan bygges ut. Utvikling av Sivilforsvarstomta og Lierskogen-området generelt vil også ha behov for et bedre trafikksystem.

Planarbeidet må forventes å bli langvarig og ressurskrevende.

## Planbehov i inneværende kommunestyreperiode

**Av hensyn til kapasitet i administrasjonen må det gjøres en prioritering mellom planoppgaver. Planstrategien skal bidra til at det er de rette planoppgavene som prioriteres, til rett tid.**

### *Planoversikt*

Kommer på et senere tidspunkt.

## 5. Oppfølging av planstrategien

Planstrategien skal vurdere kommunens planbehov i valgperioden. Men det er ikke alltid enkelt å forutse det totale planbehovet flere år frem i tid. Forsinkelser kan også medføre behov for endringer i planutførelsen.

Planstrategien er ikke formelt bindende for kommunen og kan derfor fravikes. Kommunen kan altså revidere planstrategien i løpet av perioden etter behov. Det legges opp til en løsning hvor en samlet statusrapportering av planarbeidene og eventuelle endringer i planbehovet og fremdriften tas opp til en årlig, helhetlig vurdering. Dette gjør det mulig å vurdere de samfunnsmessige, økonomiske og ressursmessige behov og begrensninger samlet. Den årlige plangjennomgangen gjøres i forbindelse med vedtak av kommunens handlingsprogram.

Kommunen kan når som helst vedta igangsettelse av nytt planarbeid ut over det som er besluttet i planstrategien dersom dette vurderes som hensiktsmessig.