



PLAN FOR FOREBYGGING AV OMSORGSSVIKT OG ATFERDSPROBLEMER



Lier kommune
GRØNNE LIER - FOR ALLE INNBYGGERE

Godkjent av kommunestyret 12.6.2024

1. Innholdsfortegnelse

1. Innholdsfortegnelse.....	1
2. Innledning, mål og strategi.....	2
3. Begrepsavklaringer	2
3.1 Forebyggende arbeid og tidlig innsats	2
3.2 Omsorgssvikt	3
3.3 Atferdsvansker	4
4. Oversikt organisering av oppvekstområdet i Lier kommune	4
4.1 Organisering, samarbeid og samhandling i Lier kommune	4
4.1 Organiseringen av forebyggende arbeid blant barn og unge i Lier kommune	5
4.2 Ressursteam skole	5
4.3 Ressursteam barnehage	6
4.4 Atferd som utfordrer – forståelse og tiltak	7
4.5 Fact Ung (Flexible Assertive Community Treatment).....	7
4.5 TFG (Tverrfaglig gruppe).....	7
5. Koordinator for brukere med behov for langvarige og sammensatte tjenester	8
5.1 IP-koordinator	8
5.2 Barnekoordinator	8
5.3 Ansvarsdeling og samordning i komplekse saker der det ikke er tydelig hvem som har ansvar ..	8
6. Det krever en hel kommune for å oppdra et barn	8
6.1 Sunne og Aktive Liunger - SAL	9
6.2 - Forebygging av omsorgssvikt og utvikling av atferdsproblemer:.....	10
6.3 Bra for alle – universelle tiltak.....	10
6.4 Nyttig for noen – selekterte tiltak	13
6.4 Nødvendig for enkelte – indikerte tiltak	16
7. Strategiske grep og tiltak for Lier kommune fremover	18
7.1 Inntaksteam.....	18
7.2 Lier utadrettet team (LUT)	19
8. Kilder.....	19
9. Vedlegg 1 – Strategiske grep og tiltak i Lier kommune fremover	19

2. Innledning, mål og strategi

Barnevernsreformen, også kjent som Oppvekstreformen, trådte i kraft 1. januar 2022. Den gir kommunene økt faglig og økonomisk ansvar for barnevernet. Målet med reformen er å skape et bedre barnevern, der tjenestetilbudet kan tilpasses lokale behov.

Grunnpilarene i reformen er både forebygging og tidlig innsats, samt et helhetlig tjenestetilbud. Reformen regulerer først og fremst barnevernet, men for å nå målene må det endringer til i hele oppvekstsektoren med et bredt fokus på forebygging og tidlig innsats.

Dette er en plan for å forebygge omsorgssvikt og utvikling atferdsproblemer hos barn og unge. Planverket henger sammen med Lier kommunens Oppvekstplan. Planen skal vise hvordan kommunen i praksis jobber for å forebygge omsorgssvikt og utviklingen av atferdsproblemer hos barn og unge i Lier kommune.

Plan for forebygging av omsorgssvikt og utvikling av atferdsproblemer, skal bygge broer mellom tjenestene. På den måten vil den være et godt arbeidsverktøy, og synliggjøre betydningen av samarbeid og samskapning. Planen skal gi både nyttige og nødvendige føringer i det daglige arbeidet med barn og unge. Planen skal tilrettelegge arbeidet for «laget rundt barnet», slik at det kan arbeides for kontinuerlig videreutvikling av tjenestetilbudet i kommunen. I tillegg skal den vise det helhetlige tjenestetilbudet, hvem som har ansvar i de ulike tjenestene, og hvordan oppgaveløsningen organiseres i praksis. Den vil derfor synliggjøre samhandlingen av kommunes tjenester for barn og familier, slik at målet om rett hjelp til rett tid virkeliggjøres. Planen skal også vise de avklaringer ledelsen gjør om det oppstår uklarheter om fordelingen av ansvar mellom de ulike tjenestene.

Planen er forankret i barnevernslovens § 15-1. I lovteksten står det at kommunen skal utarbeide en plan for hvordan fremme gode oppvekstvilkår. Her er fokus riktige tiltak som skal bidrar til at barn og unge ikke utsettes for omsorgssvikt eller utvikler atferdsproblemer, i tillegg til å vise hvordan kommunen samordner tjenestetilbudet. Oppvekstplanen skal gi retning for generell forebygging og helsefremming av god oppvekt.

En virkeliggjøring av Oppvekstreformen fører til at kommunene styrker det forebyggende arbeidet med samordnet innsats mellom tjenestene. Reformens konsekvens er økt faglig og økonomisk ansvar for barnevernet. Det betyr at kommunen får et større ansvar for det ordinære fosterhjemsarbeidet. I praksis vil det bidra til økte kostnader av spesialiserte tiltak fra det statlige systemet. Det vil derfor lønne seg både faglig og økonomisk å jobbe godt med forebyggende arbeid i kommunen.

3. Begrepsavklaringer

Det er viktig at alle som jobber med barn og unge har en felles forståelse av begrepene som benyttes.

3.1 Forebyggende arbeid og tidlig innsats

Forebygging handler om å identifisere faktorer som øker eller reduserer risiko for skjevutvikling og sette inn tiltak før problemene blir alvorlige (NOU2016:86).

Forebyggende arbeid rettet mot barn og unge er ofte konsentrert om utfordringer knyttet til fysisk- og psykisk helse, lærevansker eller negativ atferd knyttet til vold, kriminalitet, mobbing og rus. Det finnes ulike måter å dele inn forebyggingsbegrepet på. I dag benyttes ofte begrepene universell, selektiv og indikert forebygging.

Et godt forebyggende arbeid handler om å identifisere behov i befolkningen, sørge for at det finnes relevante tilbud fra ulike instanser og miljøer, og legge til rette for at de ulike tjenestene i kommunen samarbeider. Tilbudene skal forebygge problemutvikling som senere kan føre til behov for omfattende og inngripende tiltak fra det offentlige, for eksempel tiltak fra barnevernet ([Rettsdata \(bufdir.no\)](http://Rettsdata(bufdir.no))).

Et forebyggende arbeid skapes gjennom et godt oppvekstmiljø, sammen med tett samspill mellom offentlige aktører, familie, nærmiljø og positive krefter i lokalsamfunnet. Å legge til rette for at barn og unge får en god oppvekst er et samfunnsansvar som deles av mange. Gode forhold for å samarbeide er avgjørende for å lykkes ([Microsoft Word - RundskrivQ !6 2013 Innmat.doc \(regjeringen.no\)](http://Microsoft Word - RundskrivQ !6 2013 Innmat.doc (regjeringen.no))).

Tidlig forebyggende innsats kan settes inn på alle nivå. Kunnskap om risiko og beskyttelse er i stor grad en forutsetning for å kunne sette inn tiltak tidlig, før problemene utvikler seg. Tidlig innsats kan handle både om forebyggende arbeid for å bedre alle barns levekår og tidlig inngrep overfor barn og familier med begynnende problemer. Ved å forebygge kan man skape gode og trygge oppvekstmiljø for barn ved å legge til rette for positiv utvikling, bygge opp under trivsel og tilpasning, og styrke innbyggernes egne muligheter til å hjelpe seg selv. Ved god forebygging kan problemer håndteres uten at det senere blir en sak for barnevernet (NOU 16:86).

3.2 Omsorgssvikt

Barne-, ungdoms- og familiedirektoratet definerer omsorgssvikt som en vedvarende manglende evne eller vilje hos omsorgspersonene til å møte barnets grunnleggende fysiske, emosjonelle, psykiske og/eller medisinske behov. Dette kan være;

Foreldrenes egne utfordringer

Omsorgssvikt kan skyldes psykiske problemer hos foreldre, eller det kan handle om alkohol- eller rusmisbruk, eller kriminalitet. Noen barn kan også oppleve at foreldrene har en så omfattende konflikt seg imellom at omsorgssituasjonen blir skadelidende så det går utover barnets psykiske helse. Andre barn opplever å bli utsatt for fysisk vold, eller de kan oppleve eller vært vitne til at far, mor eller søsken blir utsatt for vold.

Mestrer ikke grunnleggende omsorg

Noen foreldre mestrer ikke den helt grunnleggende omsorgen, som å gi barnet godt stell, nok mat og nok klær, og setter dermed barnet i en situasjon preget av vanskjøtsel. Ofte er dette kalt mangel på praktisk omsorg. Andre foreldre utsetter barnet for psykisk mishandling. Noen foreldre forgriper seg seksuelt på eget barn, eller lar andre voksne forgripe seg seksuelt på barnet.

Mestre barn med særskilte behov

Enkelte foreldre kunne ha mestret et barn med vanlige omsorgsbehov, men mestrer ikke et barn med særskilte behov, for eksempel barn som har nedsatt funksjonsevne eller psykisk eller somatisk sykdom. Barn kan også utvikle eget rusmisbruk eller andre problemer som gjør det vanskelig eller for krevende for foreldrene å ta godt nok vare på dem (Hva er omsorgssvikt? | Bufdir).

I barnevernslovens §5-1, kan barneverntjenesten be barneverns- og helsenemnda treffe vedtak om omsorgsovertakelse dersom hjelpetiltak eller mindre inngripende tiltak i hjemmet, ikke kan skape tilfredsstillende forhold for barn og unge. Dette gjelder når det er alvorlige mangler ved den omsorgen barnet får, som kan være å gi den tryggheten barnet har behov av i forhold til sin alder og utvikling. I tillegg hvis foreldrene ikke sørger for at barnet får tilstrekkelig helsehjelp, hvis barn blir utsatt for mishandling eller alvorlige overgrep i hjemmet og at det er overveiende sannsynlig at barnet helse og utvikling kan blir alvorlig skadet.

3.3 Atferdsvansker

Atferdsproblemer og atferdsvansker er begreper som brukes om hverandre. I denne planen refererer atferdsvansker til utfordrende adferd, vedvarende regelbrytende eller utagerende atferd som er tydelig utenfor det som vurderes som sosialt akseptabelt. Slik atferd kan være vanskelig å håndtere både for barnet selv, for foreldre, omsorgspersoner eller andre i barnets liv.

Barne- og ungdomsårene er preget av store følelsesmessige- og sosiale endringer. Det er særlig i disse årene at atferdsvansker, også kalt atferdsproblemer kan oppstå. En atferdsvanske refererer til en vedvarende opposisjonell, aggressiv og/eller destruktive eksternaliseringer, altså en atferd som er tydelig utenfor det som vurderes som sosialt akseptabelt.

Selv milde atferdsvansker kan utgjøre en stor utfordring for det enkelte barn, familier, skolekamerater, lærere og samfunnet for øvrig. Oppfølgingsstudier viser at tidlige atferdsvansker hos barn utgjør en risikofaktor for mange psykiske, fysiske og sosiale problemer blant ungdom og voksne. Det synes derfor viktig med tidlig innsats, for eksempel i hjemmet, for å forhindre videre uheldig utvikling av atferdsvansker ([Tiltak for barn og unge med atferdsvansker eller som har begått kriminelle handlinger - FHI](#)).

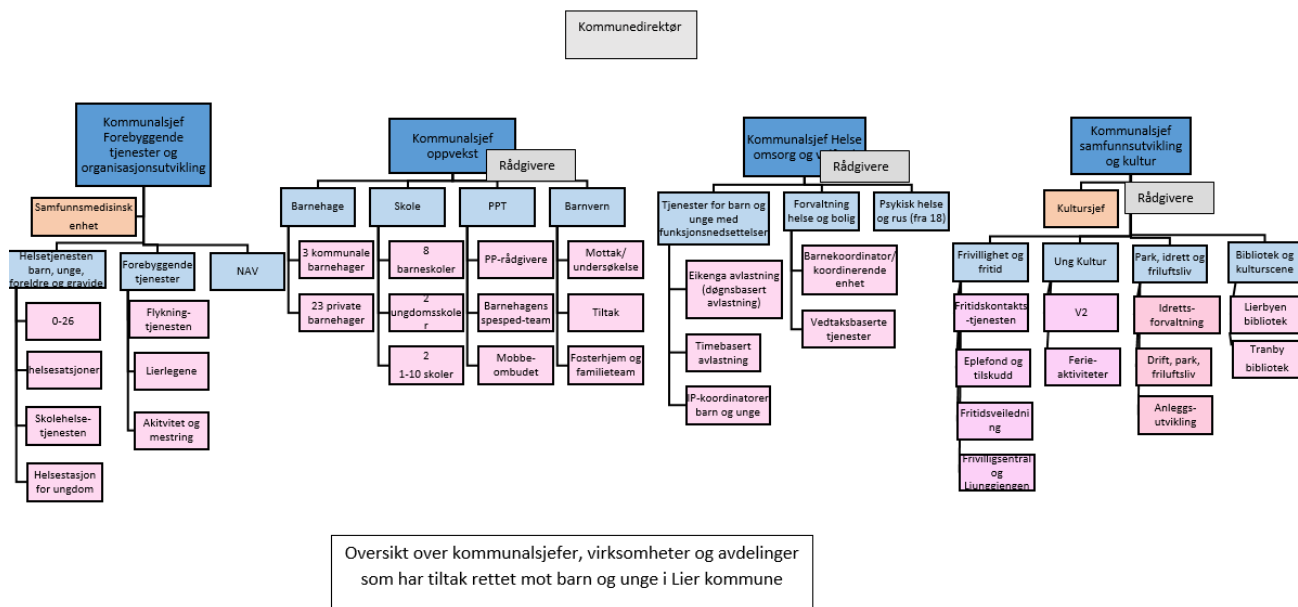
I barnevernslovens § 6-2, brukes begrepet alvorlige atferdsvansker når barn kan begå alvorlige og gjentatte lovbrudd, problematisk bruk av rusmidler eller annen form for utpreget normløs atferd.

4. Oversikt organisering av oppvekstområdet i Lier kommune

Laget rundt barnet vil være viktig med tanke på forebygging og tidlig innsats mot omsorgssvikt og atferdsvansker. Det er viktig at sektorene samarbeider, vet om hverandre og har samme fokus.

4.1 Organisering, samarbeid og samhandling i Lier kommune

Nedenfor viser en oversikt over hvilke områder og hvilke kommunalsjefer som jobber med de forskjellige oppgavene, i tillegg til hvem som gjør hva. Dette fremkommer i skjematisk form videre i planen.



4.1 Organiseringen av forebyggende arbeid blant barn og unge i Lier kommune

Lier kommune har fem kommunalområder; Forebyggende tjenester og organisasjonsutvikling, Oppvekst, Helse, omsorg og velferd, Samfunnsutvikling og kultur og Økonomi og virksomhetsstyring. Under oppvekst ligger barnehagene, grunnskolene, voksenopplæringen, PPT og barnevernet. For å tilby gode tjenester både på individ og systemnivå er samarbeid og samhandling på tvers av kommunalområdene avgjørende.

Kommunalsjefene for tjenesteområdene har møter ca. annenhver uke for saker på systemnivå for å sikre informasjonsflyt og sammenheng i tjenestene. Kommunalsjef for oppvekst har møter med lederne for PPT, barnevern og helsetjenesten for barn, unge, gravide og familier ca. annenhver uke med samme formål.

Omtrent åtte ganger i året er det faglig arena barnehage og faglig arena skole for virksomhetsledere og avdelingsledere for å sikre felles forståelse og faglig utvikling. To av disse faglige arenaene er felles for barnehage og skole. PPT er alltid til stede på faglig arena, og barnevern og helsesykepleiere deltar når det er relevante temaer.

4.2 Ressursteam skole

Lierskolen sitt overordnede mål er at alle barn og unge opplever hver dag å bli sett og å høre til. Gjennom lekelede og lærelyst lærer de å mestre livet og fremtiden. I arbeidet med å sikre god faglig og sosial utvikling for elevene, og styrke samarbeidet mellom skolen og hjelpetjenestene, er det etablert ressursteam på hver skole. Ressursteam består av rektor og/ eller avdelingsleder, spesialpedagog-koordinator/miljøterapeut, PP-rådgiver, helsesykepleier, barnevernsansatt og aktuelle kontaktlærere.

En felles arbeidsmåte i lierskolen er med på å sikre likeverdig oppfølging av elevene, tidlig innsats og styrke det forebyggende arbeidet. I ressursteam skal skolen, PP-tjenesten, helsetjenesten, barneverntjenesten og eventuelt andre kommunale tjenester sammen bidra til at det tilrettelegges for en god skolesituasjon for alle elever, samtidig som bistanden rundt eleven koordineres og

evalueres. Vi vektlegger viktigheten av at «laget rundt barnet» samarbeider til det beste for elevene. I arbeidet involveres eleven og foresatte. Barnets beste er et grunnleggende hensyn ved alle handlinger som berører eleven. For å vurdere barnets beste er det nødvendig å undersøke barnets syn, og eleven har derfor rett til å uttale seg i alle forhold som berører dem.

I lierskolen er det et mål at flest mulig barn og unge skal få tilpasset opplæring og oppfølging innenfor det ordinære opplæringstilbudet. Foreldre skal være trygge på at barnet deres får den oppfølgingen og tilpasning i skolen som de har behov for og rett til. Ressursteamet skal jobbe både systemrettet og individrettet. Temaer skal omhandle felles rutiner og læringsmiljøet, samt enkeltelever med behov for tilpasset opplæring eller spesialundervisning. Ressursteamet skal medvirke til å styrke spesialpedagogisk kompetanse hos de ansatte, ta initiativ til forebyggende arbeid og drive veiledning.

Rektor er den øverste pedagogiske leder, og skal sammen med de øvrige i skolens ledelse være pådriver for at skolen driver utviklingsarbeid og er en lærende organisasjon. Ressursteamet er et rådgivende organ til rektor som har beslutningsmyndighet.

4.3 Ressursteam barnehage

Som et ledd i å styrke samarbeidet mellom barnehagene og PP-tjenesten er det etablert ressursteam for barnehage. Dette vil sikre lik behandling av ulike spørsmål fra barnehagene, og kunne bidra til å styrke det forebyggende arbeidet. Ressursteamet skal jobbe både systemrettet og individrettet. Temaer for møtene kan omhandle både utfordringer i det pedagogiske miljøet i barnehagen og enkeltbarn med behov for særlig oppfølging. Fra august 2024 skal også barnevernet og helsetjenesten for barn og unge, være representert i ressursteam der det er relevante saker.

Ressursteamet skal ha hovedfokus på pedagogiske problemstillinger, slik at flest mulig barn får barnehagetilbudet tilpasset sine behov og forutsetninger. Teamet skal medvirke til å styrke pedagogisk kompetanse hos de ansatte, ta initiativ til forebyggende arbeid og drive veiledning.

Styrer er barnehagens leder, og skal være pådriver for at barnehagen driver utviklingsarbeid og er en lærende organisasjon. Deltagere i ressursteam i barnehagen består av styrer, pedagogisk leder og ansatte i PP-tjenesten. I enkelte møter vil det være behov for også å invitere f. eks spesialpedagog, helsesykepleier, barneverntjenesten, fysioterapeut, flyktningetjenesten, 0-26 osv.

PP-tjenesten har i sitt mandat at de skal støtte barnehager med kompetanse- og organisasjonsutvikling. Dette skal skje i tett samarbeid med barnehagene, og ha tidlig innsats og forebygging som mål. Målet er at flest mulig barn skal få tilpasset allmennpedagogisk tilbud etter barnets behov og forutsetninger. Barn som trenger ekstra støtte skal tidlig få den sosiale, pedagogiske og/ eller fysiske tilretteleggingen som er nødvendig for å gi barnet et inkluderende og likeverdig tilbud.

4.4 Atferd som utfordrer – forståelse og tiltak

I Lier kommune er det utarbeidet en veileder som skal bistå alle som jobber i barnehage, skole og SFO med forståelse og tiltak av atferd. Veilederen skal være praktisk for alle som jobber med barn og unge. Sammen med kompetanseheving på både ledernivå og med kompetanseheving til alle som jobber i barnehage, skole og SFO, er målet at voksne skal være trygge og ha forståelse i møte med barn som har en atferd som utfordrer. Sammen med hjelpetjenestene som er tilgjengelig i barnehage og skole, så skal dette være et verktøy for å forstå atferd som utfordrer.



4.5 Fact Ung (Flexible Assertive Community Treatment)

FACT Ung er et samarbeid mellom Vestre Viken og Drammen kommune og Lier kommune. Dette er et tilbud for barn og unge mellom 12 – 18 år, men med en mulig oppfølging frem til fylte 25 år. Behandlings- og oppfølgingstilbudet består av tverrfaglige team, og har som mål å hjelpe de ungdommene som av forskjellige grunner ikke kan benytte seg av de vanlige hjelpetilbudene som allerede eksisterer. Målgruppen for FACT ung er ungdommer med sammensatte og langvarige utfordringer, og som har behov for hjelp fra flere tjenester samtidig. FACT Ung er et fleksibelt tilbud, som innebærer at behandlingen av unge kan utføres andre steder enn i det typiske behandlingsrommet. Teamet kan komme hjem til pasienten, til skole eller der ungdommen ønsker det. Teamet er tverrfaglig og tverretatlig og har kompetanse til å kunne hjelpe til på de aller fleste områder. Teamet vil også kunne møte ungdommen utover ordinær arbeidstid.

4.5 TFG (Tverrfaglig gruppe)

Lier kommune har en tverrfaglig gruppe, TFG, som er et samarbeid mellom politiet, Krisesentret Bærum, Asker og Lier, NOK Drammen (tidligere Bris) og virksomhetene Helsetjenesten for barn og unge, familier og gravide, Barneverntjenesten, Forebyggende tjenester, NAV og psykisk helse og rus. Møtene fasiliteres av rådgiver fra Helse, omsorg og velferd (HOV) og rådgiver fra Oppvekst. TFG rapporterer til politirådet i kommunen. TFG har møte ca. fire ganger i året og er en samhandlingsarena for kriminalitetsforebyggende tiltak i liersamfunnet. Målet med TFG er god samhandling på tvers av etater og virksomheter. Målgruppen er barn og unge som oppleves å være i faresonen for å «falle utenfor» samfunnets normale normer i forhold til lov og forventet sosial deltagelse og voksne i risikogrupper knyttet opp mot rus og kriminalitet. Typiske saker som behandles i TFG kan være ulike utfordringer som kan oppstå rundt i kommunen knyttet til rus og hærverk i ungdomsmiljøer. Videre snakker gruppen sammen om hvordan vi bedre kan samhandle i sammensatte saker, også i de sakene hvor ungdommen er over 18 år, og som av ulike årsaker trenger tettere oppfølging av hjelpetjenestene i kommunen. Dette er ofte saker som omhandler rus, psykiatri og bosetting.

Gruppen er også generelt opptatt av å utveksle tiltak de ulike virksomhetene jobber med i et forebyggende perspektiv og på den måten bedre det tverrfaglige samarbeidet. Satsningen på digital

dømmekraft og nettvett i lierbarnehagen og lierskolen er ett konkret tiltak som har sitt utspring i TFG.

5. Koordinator for brukere med behov for langvarige og sammensatte tjenester

Forvaltning helse- og bolig er koordinerende enhet og har det overordnede ansvaret for informasjon og opplæring knyttet til koordinatorrollen. Avdelingen fatter vedtak om individuell plan (IP) og koordinator, og utpeker ansvarlig utførende virksomhet.

5.1 IP-koordinator

Koordinator har ansvaret for utarbeidelse av IP og for å innkalle til ansvarsgruppemøter som avholdes minimum to ganger i året.

Koordinator skal sammen med de øvrige tjenesteytere sørge for nødvendig oppfølging av den enkelte bruker. Koordinator skal også sikre samordning av tjenestetilbudet og fremdrift i arbeidet med individuell plan.

Koordinator er brukers kontaktperson i kommunen som skal undersøke og sette bruker i kontakt med rett person i kommunen. Videre er det en forventning om at koordinator skal redusere opplevelsen av å bli sendt fra den ene til den andre. Ideelt sett skal koordinator avklare problemstillingen til barn og foresatte, med andre tjenesteytere og orientere om utfallet, nettopp slik at barn og foresatte slipper å ringe rundt. Alternativt sørge for at aktuell tjenesteyter tar kontakt med barnet og foresatte.

5.2 Barnekoordinator

Det er ansatt en barnekoordinator i 100 % stilling i Lier kommune. Barnekoordinators rolle er å sikre at familier med barn og ungdommer som har alvorlig sykdom, skade eller nedsatt funksjonsevne får nødvendig oppfølging og samordning av hjelpesystemet og tjenestetilbudet.

Koordinering av helse- og omsorgstjenester er en hovedoppgave for barnekoordinator.

5.3 Ansvarsdeling og samordning i komplekse saker der det ikke er tydelig hvem som har ansvar

Om det oppstår uklarhet eller uenighet om fordeling av ansvar mellom tjenester så skal saken løftes til kommunalsjefnivå. Som tidligere beskrevet har kommunalsjef helse, omsorg og velferd, kommunalsjef for forebyggende tjenester og organisasjonsutvikling og kommunalsjef for oppvekst jevnlig møter, og slike saker settes på agendaen når de oppstår.

De fleste saker er klare, men i saker som er komplekse og der det ikke er klart hvilken hjelpetjeneste som har ansvar, er det i dette forumet hovedansvaret avklares.

Det er alltid et mål for Lier kommune at hovedansvaret for samordning av tjenestetilbudet skal løses på et lavest mulig nivå.

6. Det krever en hel kommune for å oppdra et barn

Forebygging av omsorgssvikt og atferdsproblemer i Lier kommune skal skje på alle plan i alle tjenester. Alle voksne i Lier kommune skal forstå hvilken betydning man kan utgjøre i møte med barn

og unge, det seg være via barnehage og skole, hjelpetjenester, fritidsaktiviteter eller i nabolaget, blant venner og kjente, og alle skal være bevisst sitt ansvar.

Omsorgssvikt og atferdsproblemer kan forebygges ved at barn og unge opplever møte med *den betydningsfulle andre* – det vil si at det er voksne som ser barnet, som får det til å være betydningsfull for den barnet er, uavhengig av hvordan det har det, hva det står i og hva det har opplevd. Alle voksne kan være betydningsfull for et barn. Det kan utgjøre en forskjell!

<https://www.youtube.com/watch?v=xRANgi3vPFk>



6.1 Sunne og Aktive Lunger - SAL

SAL modellen bidrar til økt kommunalt samarbeid mellom barnehage og skole, helse og kultur, men også med frivilligheten og næring (sosiale entreprenører). SAL skal bidra til å styrke arbeidet med livsmestring i barnehage og skole. SAL er organisert i forebyggende tjenester, avdeling aktivitet og mestring.

SAL handler om å kunne forstå og ha mulighet til å påvirke avgjørende faktorer for å mestre eget liv. SAL har fokus på bevegelsesglede, sunne matvaner, søvn og mental sunnhet og består av:

- Samarbeidsaktiviteter per trinn knyttet til dybdeområder i lærerplanen (SAL basis)
- SAL innovasjon med prosesser og prosjekter som er knyttet til helsefremmende oppvekst
- Tverrfaglig og tverrsektorielt samarbeid mellom barnehage/skole, helse og kultur



6.2 - Forebygging av omsorgssvikt og utvikling av atferdsproblemer:

Oppvekstreformen deler inn forebyggende tiltak i universelle, selekterte og indikerte tiltak.



Pyramidmodell med strategier for god oppvekst

Lier kommunes oppvekstplan har kalt disse tre nivåene for bra for alle, nyttig for noen og nødvendig for enkelte.

I de kommende kapitlene skal det vises til hvilke tilbud Lier kommune har på ulike nivåer i kommunen for å forebygge omsorgssvikt og atferdsproblemer (Oppvekstplanen 2024:10).

6.3 Bra for alle – universelle tiltak

Hovedsatsningen er på det universelle nivået med tilbud til alle barn og unge. Dette skal ha helsefremmende og lærende tiltak som er rettet mot alle for å skape glede og trivsel. Kommunen skal aldri vente og se an, men handler og gjør noe aktivt for å styrke oppvekstmiljøet til barn og unge i Lier kommune.

Tiltak	Beskrivelse/målgruppe	Ansvarlig for tiltaket
Ferieaktiviteter	Ferietilbud i barn og unge 1-10 trinn i vinter, sommer og høstferien Ferietilbud er en del av SAL - Se SAL Ferieaktiviteter	Kultur og fritid – ung fritid v/Rune Drangslund rune.drangslund@lier.kommune.no
SAL i friluft	Videreutvikle bruk av uteskole og naturskole ved aktiviteter i barnehage og skole. Tett samarbeid om uteskole og bruk av marka med friluftslivsorganisasjonene DNT og Oslofjordens friluftsråd SAL i friluft er en del av SAL - Se SAL i friluft	SAL-veiledere v/ Christian.Kjaeras@lier.kommune.no Skole v/Skole rådgivere TAN veiledere
SAL hodebra	Videreutvikle fokus på mental sunnhet og hodebra.	SAL-veiledere v/Christian Kjærås og

	Hodebra er en del av SAL – Se SAL Hodebra	Veileder Mental sunnhet Annette.Rud@lier.kommune.no
SAL kulturkarusell	Videreutvikle bruk av kunst- og kulturopplevelser og aktiviteter Kulturkarusell er en del av SAL – Se SAL Kulturkarusell	Kulturskolen v/Ellen K.Trelease Eriksen Ellen.K.Trelease.Eriksen@lier.kommune.no
Hjertesone	Hjertesone er et samarbeidsprosjekt om trygg og aktiv skolevei. Hjertesone er en del av SAL – Se SAL Hjertesone	Prosjektleder Hjertesone Isabel Lindseth Isabel.Lindseth@lier.kommune.no
Trygg i vann	Vanntilvenning og svømmeopplæring til skolestartere slik at de blir trygge i vann. Trygg i vann er en del av SAL – se SAL trygg i vann	Samfunnsmedisinsk enhet v/June Vodahl june.solberg.vodahl@lier.kommune.no
BUA utlån og BUA aktiv (åpen hall, åpen møteplass)	BUA tilbyr utstyr og aktiviteter til alle liunger Se BUA Lier	Kultur og fritid - ung fritid v/Rune Drangslund; rune.drangslund@lier.kommune.no
Biblioteket (inkl. åpne møteplasser)	Biblioteket har 2 avdelinger; Lierbyen og Tranby, hvor det foregår mye aktivitet. Tranby: To åpne ettermiddag/kvelder i uka – en ansatt som aktivitetsleder Lierbyen: Mye aktivitet som representeres på sosiale medier (Se Lier biblioteket) Åpne møteplasser bibliotek er en del av SAL inkludering og mangfold	Kultur og fritid v/ bibliotek aleksander.kristung@lier.kommune.no
Folkehelse i plan	Oppfølging av plan- og bygningsloven slik at barn og unges blir ivaretatt i planprosessene.	Samfunnsmedisinsk enhet v/Ingrid Bjerring ingrid.bjerring@lier.kommune.no
Tilsyn i skoler og barnehager – Miljørettet helsevern	Oppfølging av forskrift som skal sikre fysisk og psykososialt tilfredsstillende miljø i skole og barnehage.	Samfunnsmedisinsk enhet v/Jonny Løe Jonny.Loe@lier.kommune.no
Ungdomshuset V2	Gratis fritidstilbud, 13-26 år. Åpent mandag-torsdag, kl. 13.30-20.00.	Ung Kultur v. Rune Drangslund Bemanning: to voksne på jobb hver dag.
Tranby Fritidsklubb	8.-10.trinn for Tranby skoles elever. Åpen møteplass lokalisert på Lier IL's klubbhus. Hver fredag fra kl. 13.30 – 18.00 Drives etter det gamle fritidsklubb-prinsippet hvor det	Ung Kultur v. Rune Drangslund Bemanning: to voksne på jobb hver gang

	fasiliterer bordtennis, gaming, og det serverer varmmat.	
Åpen møteplass Tranby	Fritidstilbud for 5.-7.trinn, Tranby skolekrets, lokalisert på Lier IL's klubbhus. Hver torsdag kl. 13-18. Tredelt aktivitetstilbud; Åpen hall, gaming, og fritidsklubb. Servering av frukt og grønnsaker.	Ung Kultur v. Rune Drangslund Bemanning: tre voksne på jobb hver gang
Åpen Hall Hegg skole	Åpen møteplass for 5.-7.trinn, tirsdager kl. 13-15, Hegg skoles gymsal. Barna driver selvvalgte aktiviteter.	Ung Kultur v/Rune Drangslund Seks ansatte
Futsal Hegg skole	Aktivitet for elever på 6.-7.trinn, Hegg skole.	Ung Kultur v/Rune Drangslund To ansatte
Friluftsliv for 5. trinn	Aktivitet i friluftsliv- nærmiljø i samarbeid med Oslofjordens friluftsråd	Frisklivssentralen i Lier v/ Christian Kjærås christian.kjaeras@lier.kommune.no brosjyre-lier-frisklivssentral-2016.pdf
Friluftsliv for 7. trinn	Aktivitet i friluft på Eiksetra	Frisklivssentralen i Lier
Bli kjent aktiviteter	For alle 8. trinns elever i lierskolen	Frisklivssentralen i Lier
Markering av verdensdagen for psykisk helse	For 9. trinn og foreldre	Frisklivssentralen i Lier
Stressmestring	For alle elever på 10. trinn i lierskolen	Frisklivssentralen i Lier
Workshop for SFO ansatte	SFO ansatte	Frisklivssentralen i Lier
PP-tjenesten; tidlig innsats og forebyggende arbeid	Observasjon i alle 1. trinn på de ulike skolene, veiledning til lærere gjennom skoleåret	PP-rådgivere v/leder Sissel Østberg Sissel.ostberg@lier.kommune.no PP-tjenesten - Lier kommune
PP-tjenesten; tidlig innsats og forebyggende arbeid	Veiledning til ansatte i barnehagene og skolene etter behov for å styrke det ordinære opplæringstilbudet i barnehager og skoler	PP-rådgivere
PP-tjenesten; tidlig innsats og forebyggende arbeid	Språknettverk for alle barnehagene. 4 samlinger i året for å styrke arbeidet med språk i barnehagene	Språkveileder v/ spes ped teamet
Foreldreveiledning skurs i regi av helsetjenesten	Foreldreveiledningskurs (ICDP og CosP)	Helsetjenesten barn og unge, foreldre og gravide

Helsetjenesten 0-26	Introkurs barn og følelser for ansatte i barnehage og skole	Helsetjenesten 0-26: Helsetjenesten for barn, unge, foreldre og gravide - Lier kommune
Helsetjenesten 0-26	Veiledningstelefon for ansatte, foreldre og eksterne samarbeidspartnere	Helsetjenesten 0-26 Telefon: 94 50 04 00
Helsestasjon for ungdom	Drop-in tilbud, Helsestasjon for ungdom 13-26	Helsetjenesten Facebook Helsesøster Trine Christoffersen Telefon: 32 22 77 30 Mobil: 93 29 61 48
«Hvordan ta vare på seg selv»	3.klassegrupper Ulike andre gruppetilbud i skolen (jentegrupper, mestringsgrupper osv.) Gjennomføres i tråd med retningslinjer fra Helsedirektoratet.	Helsetjenesten
Nettverks-kontakter fra barnevernet	Nettverkskontaktene er ute på hver skole og i 4 pilot-barnehager	Mottaksteam i barneverntjenesten Barneverntjenesten - Lier kommune

6.4 Nyttig for noen – selekterte tiltak

Flere tiltak er også spesielt rettet mot barn og unge i risiko eller med begynnende vansker eller skjevutvikling. Det er viktig å sette inn målrettet innsats for familier eller enkeltpersoner som har økt risiko for å utvikle vansker, eller har begynnende utviklingsvansker. Lier kommune skal fange opp tidlig og sette inn riktig hjelp og tiltak. Kjennskap til risikofaktorer som øker sannsynligheten for vansker og faktorer som beskytter eller hindrer at det skjer, er helt avgjørende for å lykkes.

Tiltak	Beskrivelse/målgruppe	Ansvarlig for tiltaket
Ressursteam for barnehagene og skolene	Tverrfaglig samarbeid for videreutvikling av barn og elevers læring, trivsel og mestring i barnehage og skole. Tiltak knyttet til enkeltbarn eller grupper og pedagogisk ledelse	Barnehager, skoler, Helsetjenesten barn og unge, barnevernet, PP-tjenesten
LOS	LOS for å styrke nærvær i skolen Los er knyttet til Buf.dir tilskudd og SAL inkludering og mangfold	PPT v/ Sissel Østberg sissel.ostberg@lier.kommune.no
Trygg av natur (TAN): naturskole	Elevene søker selv opptak etter eget ønske eller anbefaling fra skolen. Målgruppen er elever i 6.-7. og 8.-10. trinn som av ulike grunner ikke trives så godt som de skulle	TAN veiledere naturskolen@lier.kommune.no

	<p>ønske i dagens situasjon, og derfor ønsker seg en endring i hverdagen.</p> <p>Naturskolen er en del SAL i friluft - Se Naturskolen</p>	
Fritidsveiledning	<p>Fritidsveiledning tilbyr individuell oppfølging på lavterskelnivå, med målsetting om en god og aktiv fritid.</p> <p>Inkludering og mangfold - SAL inkludering og mangfold</p>	<p>Kultur og fritid v/ Fritidsveileder Yngvild Mehren Nystrøm Yngvild.Mehren.Nystrom@lier.kommune.no</p>
Ernæringsveiledning	<p>Ernæringsveiledning barn og unge</p> <p>Veiledningen utføres av SAL/FLS veileder ernæring, rollen er knyttet til helsetjenesten</p>	<p>Veileder ernæring Iren Vagstad Ellingsen Iren.Vagstad.Ellingsen@lier.kommune.no</p>
Ungdomsveiledere	<p>Følger opp ungdom mot aktivitet og arbeid, samt økonomisk veiledning og ivaretagelse av rettigheter etter navs lovverk</p>	<p>NAV 16-30 år Avdelingsleder Silje Nås Sønsterud 47816041 Tel: 55553333</p>
Jobbspesialister	<p>Inkluderende arbeidsliv, bistår ungdom ut i arbeid</p>	<p>NAV 16-30</p>
NAV i VGS	<p>Ungdom ut i jobb. Aktivt inn på St. Hallvard og Lier vgs. Samarbeid med elevtjenesten, rådgiverne på skolene, elev i jobb-messe</p>	<p>NAV 16 - 20</p>
PP-tjenesten	<p>Kartlegging/ utredning av barn elever med faglige og/ eller sosiale og emosjonelle vansker</p>	<p>PP-rådgiver</p>
PP-tjenesten	<p>Oppfølging av elever med skolefravær. Felles plan for oppfølging av skolefravær i lierskolen</p>	<p>PP-rådgiver</p>
Velkomstklassen Høvik skole	<p>Velkomstklassen er en klasse for elever fra hele Lier som er nyankomne til Norge. Elevene går i velkomstklassen til de kan tilstrekkelig norsk til å ha utbytte av ordinær undervisning. Etter det fortsetter de skolegangen på nærskolen sin</p>	<p>Høvik skole Rektor/ Avdelingsleder hovik.skole@lier.kommune.no</p>
Mottaksbarnehage Dambråtan barnehage	<p>Dersom det ikke er ledig plass, i nærbarnehage tildeles barnet plass i Dambråtan barnehage med tilhørende transportordning. Flyktningtjenesten bistår med å søke</p>	<p>Flyktningtjenesten – Lier kommune v/ barnehageavdelingen https://www.lier.kommune.no/skole-og-</p>

	nærbarnehage ved neste hovedopptak, slik at barnet bytter til nærbarnehage.	barnehage/barnehage/barnehager-lier/dambratan-barnehage-/
Sårbare gravide	Tverrfaglig samarbeidsgruppe knyttet til sårbare gravide	Helsetjenesten m.flere
Individuell oppfølging	Individuelle konsultasjoner og familiesamtaler i begrenset omfang	Helsetjenesten 0-26
Observasjon i barnehage	Systemveiledning og observasjon i barnehage	Helsetjenesten 0-26
Informasjon og veiledning vedrørende rettigheter og tjenester	Familier som har barn og unge med utfordringer, både sosialt, psykisk og fysisk	Forvaltning helse og bolig Virksomhetsleder Anne-Mette.Fallmyr@lier.kommune.no 99 28 08 72
Informasjon om muligheter for tildeling av bolig og husbankens virkemidler	Familier som har barn og unge med utfordringer, både sosialt, psykisk og fysisk	Forvaltning helse og bolig
Tildeling av individuell plan og koordinator	Barn og unge med behov for langvarige og koordinerte tjenester	Saksbehandlere i Forvaltning helse og bolig
Tildeling av bolig, startlån/tilskudd, bostøtte, boligtilpasninger	Familier som har barn og unge med utfordringer, både sosialt, psykisk og fysisk	Saksbehandlere Forvaltning helse og bolig
Samarbeid med utøvende virksomheter,	Ansatte i andre virksomheter som følger opp barn og unge i kommunen som helsetjenesten for barn og unge/skole/barnehage/PPT/ mm	Forvaltning helse og bolig
Søskengruppe	Grupper for barn/ungdom som har søsken med funksjonsnedsettelse	Helsetjenesten/ Tjenester til barn og unge med funksjonsnedsettelse

6.4 Nødvendig for enkelte – indikerte tiltak

Enkelte tiltak er for barn og unge med behov for særskilt oppfølging. Tiltakene skal være målrettet og systematisk for enkeltpersoner eller familier med identifiserte problemer eller utfordringer. Dette bygges gjennom familiens ressurser, mobilisering av nettverk og samordning av tjenestetilbudet i kommunen. Målet skal være å begrense og motvirke en forverring og forebygge skeivutvikling eller omsorgssvikt av barn og unge i kommunen.

Tiltak	Beskrivelse/målgruppe	Ansvarlig for tiltaket
Familie-koordinatorer	Helhetlig oppfølging av lavinntektsfamilier. Foreldreveiledning, økonomisk veiledning, systemforståelse og samfunnsforståelse. Jobber for å forhindre sosial arv.	NAV 3 koordinatorer som jobber inn mot foreldre
Gjeldsrådgiver	Bistår voksne med alvorlig gjeldsproblematikk	NAV
Forvaltning av inntekt	Overtar forvaltningen av enkeltpersoners økonomi	NAV
Økonomi og sosialhjelp	Vedtaksbasert og behovsbasert	NAV
Bosetting av familier	Praktisk hjelp til bosetting til familier. Hjelp til alt fra å hentes på toget, til familiene er vel installert i hjemmet og på plass i hverdagen.	Flyktningtjenesten tonje.vagaroy@lier.kommune.no
Økonomiteam	Sørger for bank-id, bankkontoer, håndtering av utgifter og inntekter	Flyktningtjenesten
Introprogram	Familieveiledning er pålagt deltakere med barn under 18 år eller som får barn i løpet av programtiden	Flyktningtjenesten
Integreringskoordinator	Koordinere og sikre godt flyt i integreringsarbeidet, rettet inn mot barn og unge i fritidsaktiviteter	Flyktningtjenesten
Mobbeombudet	Bistå barn, elever, foresatte og ansatte i barnehager og skoler i saker som omhandler krenkelsers og mobbing	PP-tjenesten Helsetjenesten barn og unge
IP koordinator	Til utarbeidelse av IP og for å innkalle til ansvarsgruppemøter	Tildeles av Forvaltning helse og bolig
Fact Ung	Dialogbaserte inntaksmøter BUP-henvvisning til Fact Ung	Drammen BUP, hjelpetjenestene og kommuneoverlege
Barnekoordinator	Familier som har barn med alvorlig sykdom, skade eller funksjonsnedsettelse,	Forvaltning helse og bolig

	og behov for koordinering og samordning av helse- og omsorgstjenester og velferdstjenester.	
Vedtaksbaserte tjenester	Tjenester til foreldre, barn og unge som avlastning, fritidskontakt, omsorgsstønad mm.	Forvaltning helse og bolig
Avlastning	Avlastning til familier som har barn/unge med funksjonsnedsettelse og har et særlig tyngende omsorgsbehov. Institusjon og privat	Tjenester til barn og unge med funksjonsnedsettelse
Avlastning før og etter skoletid	Avlastning før og etter skoletid for ungdomsskole og videregående elever	Tjenester til barn og unge med funksjonsnedsettelse
IP koordinator	2 IP koordinatore for barn/unge med funksjonsnedsettelse.	Tjenester til barn og unge med funksjonsnedsettelse
Hjelpetiltak i hjemmet Råd og veiledning	Barn og foreldre hvor bekymringen for omsorgen er alvorlig. Brukermedvirkning er viktig for å gi adekvate tiltak	Barnevernet v/ Tiltaksteam og Familieteam og evt. eksterne tiltak
Hjelpetiltak i hjemmet, Besøkhjem, Barnehage og SFO	Barn og foreldre hvor bekymringen for omsorgen er alvorlig.. Brukermedvirkning er viktig for å gi adekvate tiltak	Barnevernet v/ Tiltaksteam
Hjelpetiltak utenfor hjemmet ved familiesenter	Barn og foreldre som plasseres sammen på institusjon. Det utføres kartlegging og foreldrene får veiledning på å gi god omsorg. Brukermedvirkning er viktig for å gi adekvate tiltak	Barnevernet v/ Alle team og barnevernsleder
Ettervern	Frivillig hjelpetiltak for ungdom fra 18 til 25 år. Disse tiltakene kan være hjelp til å bli selvstendig og klare seg på egne ben inn i voksenlivet	Barnevernet v/ Alle team og barnevernsleder
Akutt plasseringer	Barn akutt plassert utenfor hjemmet, både med og uten samtykke	Barnevernet v/ Alle team og barnevernsleder
Omsorgsovertakelse i Beredskapshjem	Når barn må flytte ut av hjemmet sitt og bo midlertidig i et hjem pga. Omsorgssituasjonen	Barnevernet v/ Alle team og barnevernsleder
Omsorgsovertakelse med plassering i Familie og nettverk	Når barn flytter ut av sitt eget hjem og inn i familie eller nettverkshjem pga. bekymringsfull omsorgssituasjon.	Barnevernet v/ Alle team og barnevernsleder

Omsorgovertakelse i fosterhjem og forsterket familiehjem	Når barn har bodd i beredskapshjem eller må flytte ut av sitt eget hjem pga. bekymringsfull omsorgssituasjon.	Barnevernet v/ Alle team og barnevernsleder
Omsorgovertakelse og plassering på institusjon	Når barnet må flytte ut av hjemmet pga. Bekymringsfull omsorgssituasjon eller utøver negativ atferd, både med og uten samtykke av ungdommen.	Barnevernet v/ Alle team og barnevernsleder

7. Strategiske grep og tiltak for Lier kommune fremover

Oppvekstreformen betyr for Lier kommune at vi stadig er i utvikling for å bli bedre det forebyggende arbeidet med barn og unge. Det er definert i Oppvekstplanen hvilke områder Lier kommune skal ha fokus på fremover og identifisert noen områder det er utarbeidet tiltak som det må arbeides med, for å nå strategiene og målene i Oppvekstplanen.

For å oppnå visjonene i Oppvekstplanen viser dette kapittelet i skjematisk form tiltakene Lier kommune trenger å jobbe med. Vi har i denne planen valgt å skrive om to områder som har høy prioritet.

7.1 Inntaksteam

Ressursteamene er førstelinje i laget rundt barnet. Når barnehage og skole har jobbet systematisk med barnet over tid, og det fortsatt er bekymring, må sakene løftet videre i systemet. Det er et ønske at Lier kommune skal opprette et inntaksteam bestående av ledere for hjelpetjenestene, der barn og familiers utfordringer kan meldes inn og drøftes. Dette arbeidet er i gang i Lier kommune, og det skal jobbes fremover med både innhold og videre organisering for å få et inntaksteam på plass.

Inntaksteam							
Leder av inntaksteam: Barnekoordinator – innkaller, holder oversikt over sakene som skal tas opp og koordinerer hvem som skal komme inn i tillegg							
Kvalitetsråd giver/leder av utadrettet team	Leder PPT	Leder helse-tjenesten	Leder psykisk helse og rus	Leder Tjenester for barn og unge	Leder forvaltning helse og bolig	Leder barne-vern	Leder Kultur/ Aktiv fritid
Oppmøte ved behov							
Foresatte	Barnet selv	Ip koordinatør	Skoleledelsen /lærere	NAV	Politi	Fysio-/ ergoterapeut	Andre instanser
OPPGAVE: Mottar henvisninger fra ressursteam, helsestasjoner, foresatte, vedtaksbaserte tjenester. Sender tilbake til barnehage/skole for videre arbeid i virksomheten eller videre til Lier utadrettet team.							

7.2 Lier utadrettet team (LUT)

Det er identifisert at Lier har et behov for et utadrettet team. LUT skal jobbe med barn og unge og deres familier som har sammensatte vansker knyttet til psykiske helseutfordringer, krevende omsorgsoppgaver eller rusmiddelrelaterte problemer og med utfordringer som går på tvers av ulike tjenester og ansvarsområder. Det må jobbes ut hvilken kompetanse teamet har behov for og hvilken utfordring som det skal jobbes konkret med.

LUT er tenkt å jobbe basert på anbefaling av inntaksteamet. Teamet vil jobbe på individnivå med barn, unge og familier, og samtidig jobbe på systemnivå med veiledning og opplæring til familier, pårørende og kommunale instanser. LUT skal jobbe sektorovergrepene og arenafleksibelt i møte med saker som viser seg komplekse og sammensatte. LUT blir et frivillig hjelpetiltak, basert på samtykke fra involverte parter.

8. Kilder

<https://lovdata.no/dokument/NL/lov/2021-06-18-97>

[NOU 2016: 16 - regjeringen.no](#)

[Samarbeid om tjenester til barn, unge og deres familier - Helsedirektoratet](#)

[Barnevernsreformen - en oppvekstreform | Bufdir](#)

[Rettsdata \(bufdir.no\)](#)

[Tiltak for barn og unge med atferdsvansker eller som har begått kriminelle handlinger - FHI](#)

[Microsoft Word - RundskrivQ !6 2013 Innmat.doc \(regjeringen.no\)](#)

<https://www.ks.no/fagomrader/barn-og-unge/barnevern/barnevernsreformen2/barnevernsreformen/>

[\(Hva er omsorgssvikt? | Bufdir\)](#)

[Tiltak for barn og unge med atferdsvansker eller som har begått kriminelle handlinger - FHI](#)

Oppvekstplanen – sammen om en god oppvekst

Lekeglede, lærelyst og livsmestring – Kvalitetsplan for lierbarnehagene og lierskolen 2023-2027

9. Vedlegg 1 – Strategiske grep og tiltak i Lier kommune fremover