



VEILEDNING TIL UTARBEIDELSE AV MATJORDPLAN



Lier kommune

VEILEDNING TIL UTARBEIDELSE AV MATJORDPLAN

Målgruppen for veilederen er tiltakshaver og entreprenør.

Det skal utarbeides matjordplan når det er påkrevd i kommuneplanens arealdel og i reguleringsplanen. Det skal også utarbeides matjordplan ved omdisponering av dyrka mark over et dekar.

INNHOOLD

| | | |
|-----|--|----|
| 1 | Oversikt | 4 |
| 2 | Nærmere beskrivelse/utdyping av punktene | 5 |
| 2.1 | Beskrivelse av matjorda som flyttes | 5 |
| 2.2 | Vurdering og avklaring av mottaksarealer | 7 |
| 2.3 | Beskrivelse av mottaksarealet | 7 |
| 2.4 | Bruk av matjord | 7 |
| 2.5 | Utførelse av jordflyttingen | 8 |
| 3 | Tiltakshaver | 10 |
| 4 | Regelverket som denne bygger på og som det forventes at grunneier, tiltakshaver og entreprenør er kjent med ved flytting av jord | 12 |
| 5 | Informasjonsskriv | 14 |

1 Oversikt

1. Beskrivelse av matjorda i planområdet

- Kart. Gårdskart som viser markslag på utbyggingsområdet
- Jordprøver. Tungmetaller.
- Steininnhold
- Jordkvalitet
- Status jordboene sykdommer og ugras (floghavre, hønsehirse m.fl).
- Volum matjord på hele det fulldyrka arealet
- Beskrivelse av eventuelle svartelista arter på arealet

2. Vurdering og avklaring av mottaksarealer

- Alternative mottaksarealer skal presenteres og vurderes
- Mottaksarealenes potensielle avlingsnivå etter matjordflytting
- Begrunnelse for valg av mottaksareal
- Krever flyttingen søknad om nydyrking
- Vesentlige terrengendringer er i utgangspunktet søknadspliktig

3. Beskrivelse av mottaksarealet

- Kart
- Jordprøver
- Steininnhold

- Jordkvalitet
- Status jordboene sykdom og ugras
- Tykkelse på tilført matjord
- Avstand flytting
- Eierforhold og kontaktinformasjon
- Betingelser for mottaket av matjord
- Sikkerhet med tanke på ras

4. Bruk av matjorda fra planområdet

- Nødvendig intern bruk av matjord på arealet som er tillatt omdisponert f.eks. hage- og parkanlegg
- Volum i m³ = Totalt matjordvolum – Intern bruk
- Analyser av jordmasser som skal flyttes

5. Utførelse av jordflyttingen

- Tidspunkt for flytting, melding og flytting
- Krav til værforhold og årstid
- Mellomlagring
- Utstyr som brukes
- Solding av stein
- Utbyggers oppfølging og kvalitetssikring av jordflyttingen
- Dato avslutning av jordflytting, melding om gjennomført
- Skriftlige avtaler

2 Nærmere beskrivelse/utdyping av punktene

2.1 Beskrivelse av matjorda som flyttes

- Matjorda er det øverste laget som inneholder mørkere organisk materiale (ofte 20-25 cm, ofte betegnet ploglaget eller A-sjiktet).
- Kart med markslag AR5 i M 1:5000 eller større målestokk. Skriv på matjordtykkelsen på de ulike delene av arealet. [Gårdskart hos NIBIO](#)
- Jordprøvene er de samme som tas ved ordinær drift av jordbruksarealer. Det analyseres for jordart, volumvekt, moldklasse, leirklasse, leirinnhold, glødetap, pH, P-AL, K-AL, Ca-AL, Mg-AL, Na-AL. Jordprøvene skal ikke være eldre enn 5-8 år, jf. krav som stilles til dokumentasjon for mottak av arealtilskudd.
- Jordkvalitet med tanke på arealets produksjonsevne: Egnethetsklasser korn, potet, grønnsaker. Kvalitet drenering. Eventuelle muligheter for vanning. NIBIO's jordsmonnsdata inneholder nyttig informasjon om steininnhold, egnethetsklasser osv. Dataene finnes på [NIBIO's nettsted «Kilden»](#) under «jordsmonn». På bakgrunn av innsamlet informasjon skal tiltakshaver kunne gi en faglig vurdering av matjordas produksjonsevne. Kommunene har også analoge jordtypekart som kan være nyttige. <https://kilden.nibio.no>
- Status jordboende sykdom og ugras som potetcystenematode, floghavre og hønsehirse. Ved flytting av matjord skal godkjenne flyttingen. Mattilsynet kan kreve prøvetaking og skal derfor kontaktes så tidlig som mulig.
- Volum av matjorda på hele det fulldyrka arealet = areal fulldyrka x matjordtykkelse.





2.2 Vurdering og avklaring av mottaksarealer

- Avgivereiendommen skal prioriteres ved tildeling av matjord. Det sikrer kort transportavstand, sannsynlig jordlikhet og mindre problemer med problematiske skadegjørere som floghavre, PCN (potetcystenematode) og hønsehirse.
- Noen ganger vil det imidlertid ikke være mulig eller ønskelig å flytte matjorda innad på samme eiendom. Da må utbygger oppsøke andre aktuelle arealer og eiere i rimelig avstand. Utbygger skal presentere alternative mottaksarealer, beskrive og vurdere disse.
- Er det behov for forberedende arbeider på mottaksarealet. I tilfelle bør det beskrives og hvem som er ansvarlig.
- Målet med jordflyttingen er å ta vare på matjordlaget og helst øke matproduksjonen gjennom forbedring av annen dyrka mark eller ved nydyrking. Oppnådd avlingsøkning på mottaksarealet etter jordflytting er derfor viktig i vurderingen av alternative mottaksarealer.
- Utbygger skal begrunne valget av mottaksareal.
- Hvem er ansvarlig for å følge opp søknad om evt. nydyrking.
- Vesentlige terrengendringer er søknadspliktig.

2.3 Beskrivelse av mottaksarealet

- Beskrive det mottaksarealet som tiltakshaver har valgt.
- Samme jordprøver skal tas for mottaksarealet som for matjorda som skal flyttes.
- Opprinnelig matjordtykkelse på mottaksarealet, jordprøver, steininnhold, egnethetsklasser, drenering og vanningsmuligheter gir grunnlag for en faglig vurdering av kvalitetshevingen som oppnås ved å tilføre den matjorda som er beskrevet i punkt 1. Tykkelsen på tilført matjord og hvor godt tilført matjord er tilpasset stedegen jord er viktig i vurderingen av kvalitetshevingen. Kvalitetshevingen bør gi økte avlinger. Avlingsøkningen skal anslås.
- Avstanden til de valgte arealene skal angis.
- Dokumentasjon av avtale for mottak av matjorda skal beskrives.

2.4 Bruk av matjord

- Nødvendig intern bruk av matjord på arealet som er tillatt om-disponert. Matjorda skal i all hovedsak benyttes til matproduksjon.

Intern bruk av matjord til andre formål skal derfor minimeres.

- I samferdselsanlegg og for næringsområder vil det være naturlig å kreve at all matjorda flyttes ut av området. Ved boligbygging kan kommunen angi en prosentsats for hvor mye matjord som skal flyttes.
- Matjord som skal flyttes bør være godt dokumentert i volum (m³).
- All flytting av matjord må skje i henhold til Mattilsynets veileder: «Flytting av jord, maskiner og utstyr mellom eiendommer ved ulike former for anleggsvirksomhet.»

2.5 Utførelse av jordflyttingen

Metoder og værforhold under jordflyttingen kan være helt avgjørende for hvor vellykket resultatet blir. Jord med mye silt og leire er mer utsatt for kvalitetsreduksjon ved vanskelige værforhold, enn sand- og morenejord. Oppfølging av entreprenører som utfører arbeidet er nødvendig for sikre at utførelsen blir gjort i samsvar med matjordplanen.

- For å unngå sammenblanding av masser, bør matjordlaget sikres før oppstart av øvrige tiltak
- Tidspunkt for flytting: Planlagt tidsrom (uker/måned). Tørre forhold og tele er gunstig mht. jordpakking.
- Krav til værforhold: Tiltakshaver skal ikke flytte matjord i ugunstig vær/etter mye regn.
- Mellomlagring: Mellomlagring bør så langt som mulig unngås og ikke vare lenger enn 1 år. Det bør vurderes om mellomlagring bør gjøres på ei pute av sand eller grus
- Valg av utstyr som brukes må vurderes med hensyn til jordpakking: Beltegående gravemaskiner er ofte mest skånsomt. Ulikt transportutstyr kan gi forskjellig jordpakking.
- Når det er mye stein i matjordlaget, skal matjorda soldes før den legges på mottaksarealet.
- Tykkelse på tilført matjord: Beskrive fordelingen av det gitte matjordvolumet på mottaksarealet.
- Tiltakshaver må beskrive hvordan oppfølging og kvalitetssikringen av jordflyttingen er planlagt.



- Dato for ferdig utført matjordflytting.
- Kopi av skriftlige avtaler knyttet til matjordflyttingen legges ved til orientering.
- Det skal gis melding til kommunens landbruksforvaltning ved oppstart av jordflytting og ved gjennomført jordflytting.



3 Tiltakshaver

Tiltakshaver må benytte seg av jordbruksfaglig/agronomisk kompetanse i forbindelse med utarbeidelse av matjordplanen. Kompetansen skal beskrives. Ferdig utarbeidet matjordplan skal foreligge før kommunen sender reguleringsplanen til 1. gangs behandling. Kommunens landbruksforvaltning skal godkjenne matjordplanen. Gjennomføringen av matjordplanen skal sikres i rekkefølgebestemmelser til reguleringsplanen og i tilhørende utbyggingsavtale.

Det er tiltakshavers ansvar å sørge for at matjordplanen følges. Ved behov for endringer i matjordplanen må dette meldes inn til landbruksforvaltningen i kommunen og godkjennes på forhånd. Kommunen kan føre tilsyn med jordflyttingen og stoppe arbeidet dersom det oppdages forhold som ikke er i tråd med matjordplanen. Tiltakshaver plikter å dokumentere oppfyllelsen av kravene satt i matjordplanen.

Med hensyn til andre krav om utredninger etter annet lowerk, for eksempel kulturminnevern, er dette ikke omfattet av denne veiledningen.

4 Regelverket som denne bygger på og som det forventes at grunneier, tiltakshaver og entreprenør er kjent med ved flytting av jord

- [Forskrift om plantehelelse](#), presiserer hvilke planteskadegjørere som er forbudt å spre i Norge. Dette omfatter bl.a. hvit- og gul [potetcystenematode](#).
- [Forskrift om floghavre](#) retter seg mot driftsansvarlige og eiere av landbrukseiendommer og har som mål å sikre bekjempelse og hindre spredning av floghavre.
- Presisering av forskriftene over finner du i «[Risiko for spredning av planteskadegjørere og floghavre i forbindelse med anleggsarbeid](#)».
- [Forskrift om gjødselvarer mv. av organisk opphav](#) skal bidra bl.a. til en miljøforsvarlig forvaltning av jordsmonnet. Forskriften gir en oversikt over maksimumsgrenser for tillatt innhold av tungmetaller i påførte masser/gjødsel av organisk opphav.
 - Med bakgrunn i forskriften kan man sette begrensninger for hvilke masser som kan tilføres et areal, eller på gjødseltyper/mengder som kan tilføres et areal uten at jordsmonnet blir forurenset av tungmetaller. Dette er for at landbruksvarer produsert på denne jorda skal være trygge.
- I følge [forskrift om næringsmiddelhygiene](#), punkt II i vedlegg I Primærproduksjon, i [Forordning \(EF\) nr. 852/2004](#), er det driftsansvarlig for næringsmiddelforetak som skal sikre at råvarene som produseres er beskyttet mot forurensning. Det er driftsansvarlig som skal treffe de nødvendige tiltak på det aktuelle arealet for å sikre at produktene som produseres er trygge og kontrollert for forurensning som kan komme fra luft, jord, vann, fôr, gjødsel, osv.
- [Matloven \(§ 18\)](#) stiller krav om at «enhver skal utvise nødvendig aktsomhet, slik at det ikke oppstår fare for utvikling eller spredning av planteskadegjørere». Alle som er ansvarlige for tiltakene om flytting av jord, har ansvar for å hindre at alvorlige planteskadegjørere og ugras spres fra en eiendom til en annen. Det er viktig at kommuner og entreprenører som skal planlegge og/eller utføre anleggsarbeid, er seg sitt ansvar bevisst.

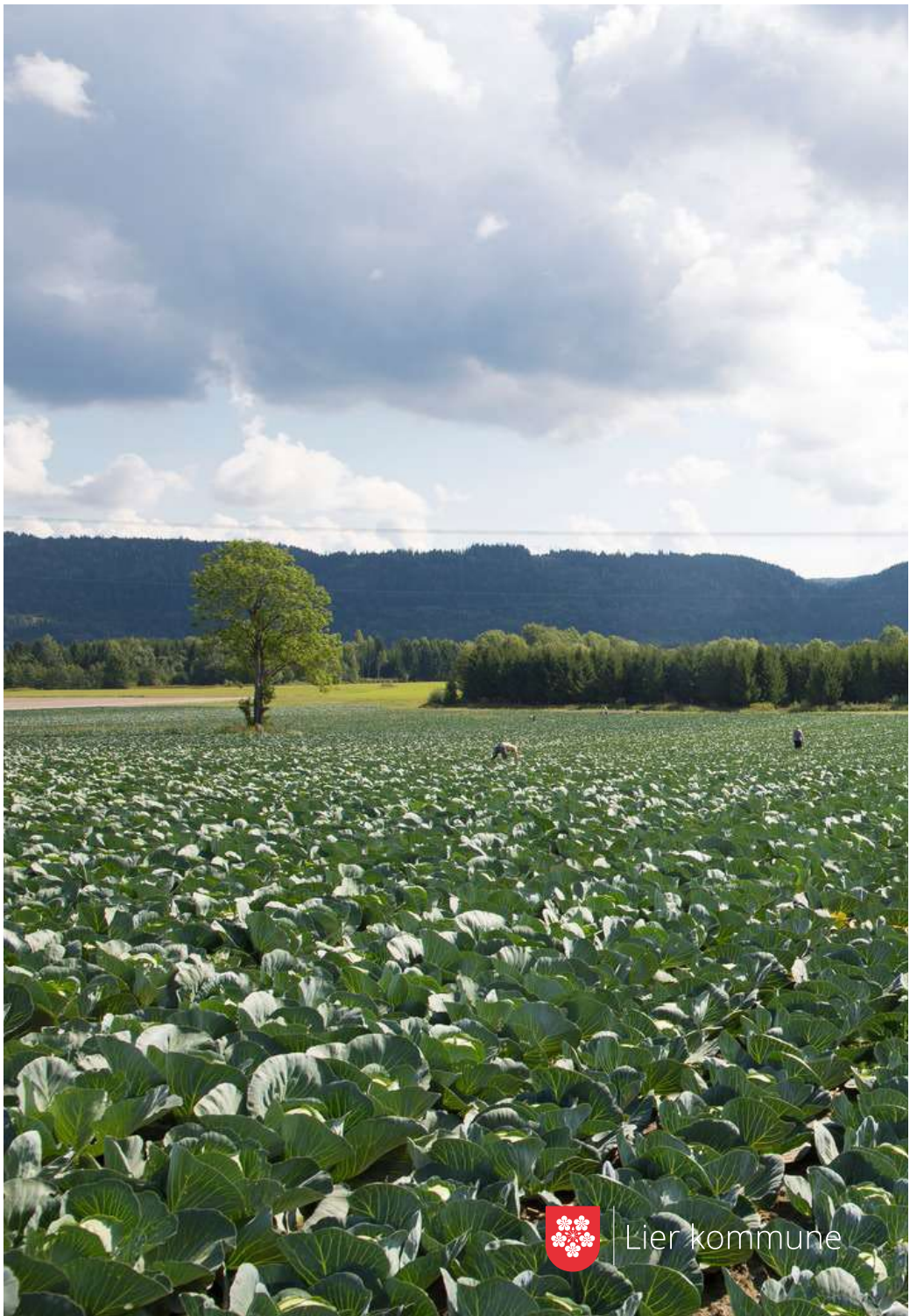
- [Jordloven](#) har til formål (§1) å ta vare på jordsmonnet på en slik måte som er til det beste for samfunnet og de som har yrket sitt i land bruket. Dette innebærer bl.a. at en skal ta hensyn til at ressursene skal disponeres ut fra fremtidige generasjoners behov. Forvaltningen
- av jorda skal være miljøforsvarlig og bl.a. ta hensyn til vern av jordsmonnet som produksjonsfaktor og ta vare på areal og kulturlandskap som grunnlag for liv, helse og trivsel for menneske, dyr og planter.
- [Det er et forbud mot omdisponering etter jordloven §9](#), og det er et strengt jordvern. Det må ligge særlige forhold til grunn for å kunne omdisponere dyrka og dyrkbar jord.



5 Informasjonsskriv

Informasjonsbrev fra Mattilsynet: [«Flytting av jord, maskiner og utstyr mellom eiendommer ved ulike former for anleggsvirksomhet»](#)

Hvordan jordflytting skal utføres hvis en ønsker å nyetablere dyrka jord, finner en i boken fra NIBIO: [«Planering og jordflytting – Utførelse og vedlikehold.»](#)



Lier kommune