



# Årsrapport 2009

<b>Samfunn</b>	<b>Tjenester</b>
<b>Medarbeidere</b>	<b>Økonomi</b>

# Årets rapport

Rapporteringen til kommunestyret for året 2009 skjer gjennom to dokumenter:

- **Regnskapet** redegjør detaljert for kommunens økonomiske resultat. Budsjett for 2009 ble vedtatt som del av handlingsprogrammet, og justert ved behandlingen av tertialrapportene.
- **Årsrapporten** redegjør for samfunn, tjenestene, medarbeidere og økonomi. Rådmannens mål for 2009 ble vedtatt i handlingsprogrammet og rapporteres i årsrapporten.

Årsrapporten gjelder bare de funksjonene rådmannen har ansvaret for. Dokumentet omfatter derfor ikke politiske styringsorganer og selskaper/foretak. Det vises til egne årsrapporter, som behandles i selskaps-/foretaksorganene.

Med utgangspunkt i standard for noter og årsberetning defineres økonomikapitlet i denne årsrapporten til å være kommunens årsberetning. Årsrapporten for øvrig er tilleggsinformasjon.

## Innhold:

<b>Rådmannens kommentarer</b>	<b>side 2</b>
<b>Samfunn</b>	<b>side 4</b>
<b>Tjenestene</b>	<b>side 10</b>
<b>Medarbeidere</b>	<b>side 19</b>
<b>Økonomi</b>	<b>side 23</b>



## Rådmannens kommentarer

Årets siste måneder ble for Lier en heftig påminnelse om at kostnadssiden i kommuneøkonomien ikke alltid fremstår som renskåret og forutsigbar. Det var først og fremst en utvikling utenom det vanlige innen omsorgstjenestene som skapte usikkerhet og bidro til en åpen diskusjon om så vel økonomistyring som tjenesteproduksjon og ledelse, delvis ført i media.

Så viser årets økonomiske resultat at det tilsynelatende ikke var så ille som mange fryktet. Likevel er det på ett vis en påminnelse om rådmannens mareritt, nemlig at det ikke er full kontroll på hver krone som går gjennom kommuneorganisasjonen. Derfor var det da også allerede iverksatt arbeid med en forsterket økonomistyring og endrede rapporteringsrutiner som gradvis gir effekt.

Et godt økonomisk resultat er heller ikke entydig. I likhet med de fleste kommunene rundt oss, har høy investeringstakt bidratt til at lånte penger blandes inn i driftsbudsjettet og gir ufortjent gode tall. Og endelig er det slik at gjelden øker betraktelig etter hvert som tidenes største enkeltprosjekt - Høvik skole – ferdigstilles. Selv med god innsats ble 2009 året da bare deler av kommuneorganisasjonen klarte sin andel av den forutsatte kostnadsreduksjonen.

Nasjonalt hadde finanskrisen effekt inn i 2009, men den gjorde aldri de store utslagene i Lier, sett under ett. Likevel kan halveringen av boligbyggingen sammenliknet med 2008 være et tegn på en forsiktighet som varte langt inn i 2009.

Rulleringen av kommuneplanen har fanget mye oppmerksomhet, fordi den inneholder oppsiktsvekkende og interessante utviklingstrekk, men også på grunn av de svært mange innsigelsene statlige myndigheter har valgt å fremme til deler av planen. Kommuneplanprosessen viser med all tydelighet hvilke formidable utfordringer Lier kommune og regionen står overfor når veksten i Oslo og Akershus de kommende årene tar av for alvor; fjordbyen Lierstranda er ett av de mest håndfaste og miljørettede tiltakene for å møte dem i overskuelig fremtid.

Lier kan vise til gode resultater i reduksjonen av energiforbruket i egne bygg, og høstet forholdsvis mye da Enova la ut tilskuddsmidler i 2009. Det betyr blant annet et oljeforbruk som er redusert med 40 % siden 2004. Kommunens egen satsning over tid stemmer godt med Vestregionens strategi for klima og energi, og ikke minst målsettingene i prosjektet Buskerudbyen som ved oppstarten i 2009 la ambisiøse mål for redusert vekst i biltrafikken og betydelig reduserte klimagassutslipp.

Fremtidens omsorgstjenester er i støpeskjeen, og arbeidet for å erstatte Frogner sykehjem ble for alvor iverksatt. Det finnes imidlertid flere usikkerhetsfaktorer; blant annet mangler kommunene en tilstrekkelig oversikt med hensyn til virkningen av samhandlingsreformen som ble presentert av regjeringen i en stortingsmelding 1. juni. Også manglende avklaring på bruk av Gullaug eiendommen til sykehusformål, fører til at det må tas høyde for forskjellige løsninger på kommunens egne tilbud.

Bibliotekets 100 års jubileum er en påminnelse om de kommunale tjenestenes betydning for generasjoner av liunger, men også en påminnelse om kravet til endring og omstilling; knapt noen annen virksomhet har opplevd den teknologiske utviklingens påvirkningskraft så sterkt som nettopp biblioteket.



Lier, 22.mars 2010.

Hans-Petter Christensen  
Rådmann

# Samfunn

## Grønne Lier

Kommunestyret har vedtatt ”Grønne Lier” som visjon for kommunen. Visjonen om å bevare, oppleve og utnytte skal ligge til grunn for de veivalg og prioriteringer som gjøres nå og framover.



### Rådmannens mål:

- Grunnlaget for transformasjon av Lierstranda og sjøfronten er planavklart.
- Alle kommunens virksomheter har miljøfyrtårnsertifikat ved utgangen av 2010.
- Lierbyen skal fremstå med forbedret kvalitet og identitet gjennom oppfølging og ansvar fra alle interessentene.

### Status: Delvis oppnådd

Lierstranda er ikke planavklart. Det foreligger innsigelser mot planforslaget fra Jernbaneverket, Kystverket, Fylkesmannen og Statens vegvesen begrunnet i den pågående Konseptvalgutredningen som Jernbaneverket gjennomfører. Videre har Statens vegvesen varslet innsigelse på grunn av trafikkforholdene. Mekling om innsigelsene er berammet 12.03, og kommuneplanens arealdel kan vedtas i april dersom innsigelsene blir hevet. Hvis det gjenstår uløste innsigelser etter mekling, vil de bli oversendt Miljødepartementet for avgjørelse. Behandlingstiden i departementet er uforutsigbar, ved forrige kommuneplanrullering brukte de nøyaktig ett år.

Målet om sertifisering vil sannsynligvis ikke bli nådd fullt ut i løpet av 2010, men alle kommunens virksomheter skal være i gang. Innen 31.12.09 var 20 virksomheter ferdig sertifisert, 3 er i gang med sertifiseringsprosessen og 21 har ikke startet. Årsaken til at man ikke er kommet lengre, er først og fremst mangel på kapasitet til å hjelpe den enkelte virksomhet til å sette i gang sertifiseringsprosessen.

Planlagte tiltak fra Lierbyen-prosjektet er etter prosjektavslutning 2008 videreført i henhold til kommunestyrets forutsetninger. Videre utredninger og grunnlag for OPS-konkurransen om Lierbyen kulturhus er utarbeidet for politisk behandling i februar 2010. Utkast til områderegulering i forbindelse med kulturhuset foreligger. Prosjektering av infrastruktur (primært VA-sanering) er fulgt opp med integrering av blant annet fjernvarme, ”miljøgater” og elvesti. Gårdeiere og næringsdrivende i Lierbyen har takket nei til invitasjoner om å delta i forpliktende samarbeid om samordnet/helhetlig utvikling av kommunens arealer og sine eiendommer og næringsaktiviteter. Utvikling av

aktivitetstilbud for barn og unge er organisert og følges opp i et eget prosjekt ved kulturkontoret/ungdomskonsulenten.

## Befolkningsdata

Befolkningsdata pr. 1.1	2007	2008	2009	2010	Endring siste år
<b>Innbyggere ialt</b>	<b>22 257</b>	<b>22 700</b>	<b>22 873</b>	<b>23 267</b>	<b>394</b>
0-5 år	1 707	1 779	1 784	1 806	22
6-15 år	3 274	3 180	3 141	3 196	55
16-66 år	14 689	15 147	15 313	15 570	257
67-79 år	1 726	1 729	1 773	1 840	67
80-89 år	752	747	738	734	-4
over 90 år	109	118	124	121	-3

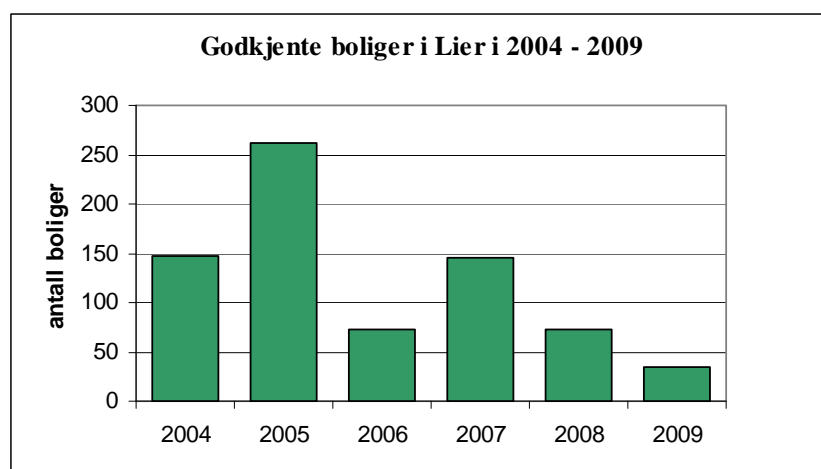
Etter en svak vekst i 2008, økte folketallet sterkt igjen i 2009, fra 22 873 ved utgangen av 2008 til 23 267 ved utgangen av 2009. Det tilsvarer en vekst på 394 personer eller 1,7 %. Veksten var størst i aldersgruppen 67-79 år med 3,6 %, mens veksten i barne- og ungdomsgruppen vokste svakere enn gjennomsnittet. Den store gruppen 16-66 år vokste med 1,7 % som er i samsvar med gjennomsnittlig befolkningsvekst i 2009.

## Arbeidsledighet

Arbeidsledige	Lier	Lier	Lier	Gruppe 13	Gj.snitt Buskerud	Landet u/ Oslo
	2007	2008	2009	2009	2009	2009
Andel arbeidsledige 16-24 år	1,1	1,0	1,0	2,4	2,1	2,2
Andel arbeidsledige 25-66 år	0,9	1,1	1,6	2,2	2,0	2,0

Tabellen viser registrerte arbeidsledige i prosent av befolkningen pr 31.12. Andelen av unge arbeidsledige, 16-24 år, har holdt seg stabilt lav. I den største gruppen av arbeidstakere, 25-66 år, har ledigheten økt fra 1,1 % i 2008 til 1,6 % i 2009. Økningen i ledighet ligger på omtrent samme nivå som økningen for Buskerud og for hele landet.

## Boligbygging



Boligbyggingen sank sterkt i 2009 i forhold til tidligere år, og antall byggemeldte boenheter ble halvert fra 72 i 2008 til 35 i 2009. Utbyggingen gikk tilbake i hele kommunen, og ingen byggefelt peker seg ut på noen måte.

## Kommuneplan

Kommuneplan for Lier 2009-2020 skulle ha vært vedtatt i desember. På grunn av mange innsigelser (38), er sluttbehandlingen utsatt i påvente av megling av innsigelsene. Når dette skrives, er meglingsmøtet som var berammet til 12.mars utsatt, og det er ennå ikke klart når megling vil skje. Årsaken til utsettelsen er konflikt med Fylkesmannen knyttet til megling av innsigelsene mot Lierstranda.

Kommuneplanen består av samfunnsdel med visjon, arealdel og tjenestedel. Samfunnsdelen og tjenestedelen peker spesielt på hovedutfordringer knyttet til klima, miljø, og folkehelse. Det legges føringer for hvordan Lier kommune skal nå nasjonale klima- og miljømål, og hva Lier kommune kan gjøre for å motvirke at sosiale ulikheter i befolkningen fører til ulik helse.

Arealdelen legger til rette for å opprettholde og utvikle skolekretsene, fortsatt næringsutvikling og ivaretagelse av dyrket mark. Hovedsatsingsområdet er Lierstranda, der det skal gjennomføres miljøopprydding og gradvis transformasjon til bolig- og næringsformål med vekt på allmennhetens tilgang til strandsonen og sikring av naturområdene. Planleggingen ivaretar en helhetlig areal-, transport og miljøløsning.

## Lierstranda

Lierstranda er i kommuneplan for Lier 2009-2020 vist som utviklingsområde for en fremtidig fjordby med blandet bebyggelse for bolig og næring, og høy miljøstandard. Rådmannen utarbeider i samarbeid med Grønne energikommuner og KS en mulighetsstudie der en 0-visjon for klimautslipp skal utvikles som premiss for utbyggingen. Dette i form av målsettinger og eksempler på tekniske og arealplanmessige tiltak og hvilke konsekvenser tiltakene vil innebære. Mulighetsstudien skal legges opp til kommunens 0-visjon for området. Kommunestyret har bedt LIAS og eventuelt andre aktører om å igangsette en idé- og arkitektkonkurranse om alternative utnyttelsesformer for Lierstranda, basert på visjonen om Fjordby for delt bolig- og næringsvirksomhet.

## Gullaug

Etter at det i statsbudsjettet var avsatt 250 millioner kr til kjøp av sykehustomt på Gullaug, har Helse Sør-Øst RHF inngått en intensjonsavtale med Dyno Nobel AS om kjøp av tomt. Det er knyttet en del vilkår til kjøpet, hvorav et går ut på Dyno må få tilstrekkelig reguleringsmessig sikkerhet for resten av tomten. Det innebærer blant annet at de to teigene Dyno eier øst for RV 23 (Haragarn og teigen rett overfor Gullaugbanen) reguleres til boligformål. På Gullaughalvøya vil man ha frihet til å endre arealbruken innenfor byggeområdene slik at det blir mulig å bygge boliger der, i tillegg til sykehus og næringsbebyggelse. Avtalen legger opp til at reguleringsplan for området skal være



vedtatt høsten 2010. Det er inngått avtale mellom Dyno Nobel AS og Lier kommune om reguleringen.

## **Svineinfluensa**

Våren 2009 brøt det ut en pandemisk influensa (svineinfluensa). Svineinflensaen utviklet seg raskt, og Lier kommune igangsatte spesielle administrative beredskapstiltak allerede i april 2009. Disse tiltakene dreide seg om å sikre drift ved et større utbrudd av influensa blant kommunens ansatte. Det ble nedsatt en spesiell beredskapsgruppe som fikk ansvar for å følge situasjonen.

I juni 2009 ble det for første gang påvist smitteoverføring i Norge. Dette tilfellet skjedde i Lier kommune.

Utover høsten/vinteren 2010 økte antall tilfeller av svineinflensaen raskt. Fokus fra nå av gikk først og fremst på gjennomføring av vaksiner. I Lier kommune har dette vært gjennomført via fastlegene i tillegg til Lier kommunes egne ansatte i helsetjenesten. Dette stilte store krav til våre egne ansatte. Det var først og fremst tilgangen til vaksine som utgjorde den største usikkerheten. Gjennomføringen av vaksinasjonen hos fastlegene og i helsetjenesten ble, når tilgangen på vaksiner økte, gjennomført på en meget tilfredsstillende måte.

## **Konseptvalgutredning (KVU)**

KVU for godsterminal, arealbruk og tilknyttet transportsystem i Drammensregionen er iverksatt av Jernbaneverket etter mandat gitt fra Samferdselsdepartementet. Arbeidet skal avklare behov for, og lokalisering av, en eventuell godsterminal for Drammensområdet. Samferdselsdepartementet har i brev datert 18.2.10 godkjent plan for gjennomføring av KVU-en. Konklusjonene i utredningen vil påvirke framdrift og valgmuligheter på Lierstranda.

## **Bompengefinansiering for rv 23**

Lier kommune deltar i utredningsarbeidet som har som siktemål:

- 1) Fremme forslag til omforent løsning for brukerbetaling for å finansiere Rv 23 Dagslet – Linnes, herunder antenneplassering. Forholdet til brukerbetalingen på Måna skal avklares.
- 2) Drøfte alternativer og skissere løsninger for gjenstående reguleringsplanlegging (krysset på Linnes) og tiltak langs avlastet veg (om Lahell).

Kommunestyrene i Lier og Røyken kommuner fattet ved utgangen av 2009 vedtak om bompengoordning for utbygging av ny RV 23. De vedtok at RV 23 delfinansieres gjennom bompenger med innkreving på den nye veien og på dagens RV 23. På dagens RV 23 plasseres bomstasjon vest for krysset mellom Røykenveien og Grimsrudveien. Det skal utarbeides kompensasjonsordning for de husstandene i Lier som blir avskåret fra resten av kommunen på grunn av bomstasjonen.

## Samarbeidsprosjektet Buskerudbyen

Prosjektet er et samarbeid mellom Lier, Drammen, Nedre Eiker, Øvre Eiker og Kongsberg kommuner som deltakere sammen med Buskerud fylkeskommune, Statens Vegvesen, Jernbaneverket og Kystverket. Partene har inngått en femårig avtale om prosjektet. Formålet er å etablere et forpliktende samarbeid om klimavennlig areal- og transportplanlegging i en region der det er ventet sterk vekst i befolkning og aktivitet i årene framover. Lier kommune anser utviklingen av Lierstranda som et viktig element i Buskerudbyen.

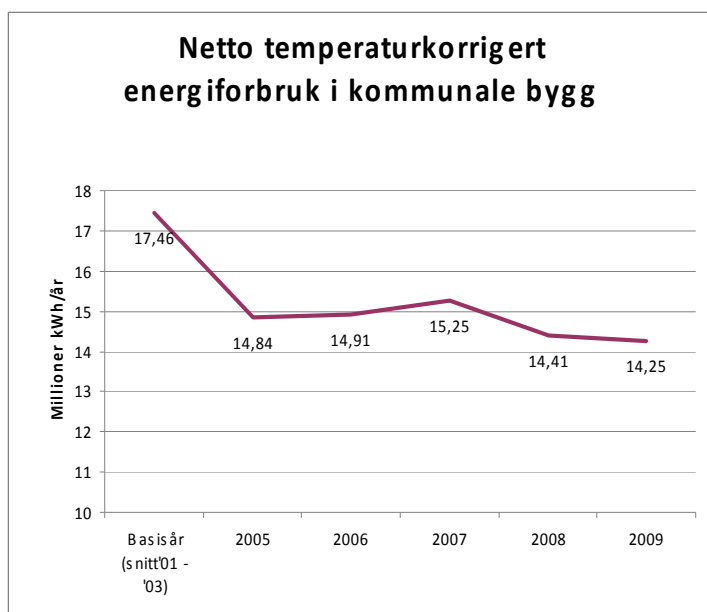
## Energi- og klimaplan

Felles Energi- og klimaplan for Lier, Røyken og Hurum etablerer målsetningen om at vi gjennom klimareducerende tiltak både i kommuneorganisasjonen og lokalsamfunnet skal bidra til å begrense global middeltemperaturøkning til 2 grader. Det er i tråd med internasjonale avtaler og klimaforliket på Stortinget, og innebærer at lokale stasjonære klimagassutslipp skal reduseres med 90 % innen 2020. Mobile klimagassutslipp og stasjonært energiforbruk skal reduseres med 20 %. Planarbeidet har vært nært knyttet til kommuneplanrulleringen, og målsetningene skal inngå i ny kommuneplan. En mer detaljert tiltaksplan skal utarbeides i 2010. Interkommunalt samarbeid er hensiktsmessig for flere av tiltakene.

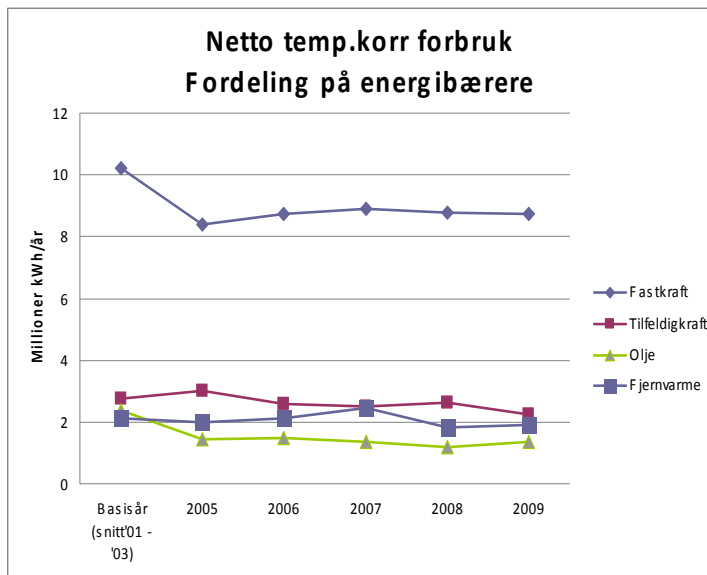
## Fjernvarme

Begge fjernvarmeanleggene kommunen tidligere har tatt initiativ til påbegynte utbyggingen i 2009. Anlegget i Lierbyen er delt i tre etapper med hver sin midlertidige varmesentral. Sentralen ved Lier Sykehus leverte varme fra desember, mens rørlegging for sentralen for Lierbyen sentrum ble samkjørt med ny vannledning under Ringeriksveien fra Bilbo. Klagen på NVEs tildeling av fjernvarmekonsesjon ble avvist av departementet. Anlegget på Høvik/Stoppen ble klargjort for leveringsstart ved utgangen av året. Det er dermed etablert et marked for lokale bioenergiressurser, og lokal oljefyring, forurensning og klimagassutslipp blir vesentlig redusert.

## Energibruk i kommunale bygg



Investeringer i ble det i 2009 gitt tilsagn som 8,2 millioner kr i energireducerende tiltak og løpende energioppfølging, gjør at vi i 2008 hadde redusert energiforbruket med 3,2 GWh/år eller 18 % siden 2004. Etter søknad tilskudd fra Enova til en tiltakspakke som skal gi ytterligere 1,4 GWh i forbruksreduksjon.



Tiltakspakken skal slutføres i 2010. Oljeforbruket er redusert med 40 % siden 2004, og overgangen til fjernvarme vil helt sanere flere oljefyringsanlegg.

### Kulturhuset/Prosjekt Lierbyen

Det er gjort forberedelser til OPS-konkurranse som forutsatt av kommunestyret i februar 2009. Konkurranse med forhandlinger gjennomføres i 2010.

**Lierdagene** ble gjennomført 5-7. juni etter tradisjonsrik lest og med rekordstor publikumsoppslutning. Det ble lagt vekt på å tilrettelegge for et miljøvennlig arrangement, og årets "miljøbodpris" erstattet tidligere mer generelle "bestebodspris". Det ble høstet viktige erfaringer med hensyn til krav og rutiner for å kunne bli et miljøfyrtårnsertifisert arrangement, noe som er ambisjonen for de neste Lierdagene i 2011.

# Tjenestene

## Grunnskole og PPT

Grunnskole og PPT (tall i 1000 kr)	Regnskap 2009	Budsjett 2009	Avvik 2009
Driftsutgifter *	249 405	247 070	2 335
Driftsinntekter	-23 127	-17 865	-5 262
Driftsresultat	226 278	229 205	-2 927

\* Driftsutgifter fratrukket syke- og fødsels-/omsorgspenger (refusjoner).

Grunnskole og PPT har et overskudd på 2,9 millioner kr hvorav 2,5 millioner kr er avsatte midler til midlertidige tiltak ved Høvik skole. Dette kan ses i sammenheng med 2008 da vi hadde et tilsvarende merforbruk (se Økonomikapittelet for detaljerte resultat per virksomhet).

### Rådmannens mål:

- Det utdannes minst en lesespesialist ved de 9 barneskolene og ved Sylling skole (1-10).
- Alle Barneskoler og Sylling skole utvikler en praksis med hyppig og systematisk kartlegging av elevenes leseferdigheter.
- Alle barneskolene utvikler tilbud som møter behovet av tidlig innsats i leseopplæringen.
- Andelen elever som skårer på eller under kritisk grense på nasjonale kartleggingsprøver i lesing på 2. trinn reduseres med 10 %.
- Andelen elever som skårer i den laveste prøveklassen på nasjonale prøver i lesing på 5. trinn reduseres med 5 %.
- Andelen elever som skårer i de to laveste prøveklassene på nasjonale prøver i lesing på 8. trinn reduseres med 6 %.

### Status: Delvis oppnådd

Rådmannens mål er hentet fra kvalitetsplanen for Lierskolen 2009. Rapportering på kvalitetsplanen ble behandlet i tjenesteutvalget i februar 2010.

Alle barneskoler og Sylling skole har utdannet en lesespesialist. Siste gruppe slutfører sin skolering våren 2010.

Alle barneskoler har innført en praksis med hyppig og systematisk kartlegging av elevenes ferdigheter. Tidlig innsats betyr innsats tidlig i skoleløpet og tidlig når problemer oppstår.

Resultatet i lesing 5.trinn i 2008 var 21,5 %, mens resultatet i 2009 var 21,3 %. Dette betyr at vi hadde en liten forbedring siden i fjor, men resultatet er ikke godt nok.

Resultatet i lesing 8.trinn i 2008 var 20,9 %, mens resultatet i 2009 var 22,7 %. Vi har derved et dårligere resultat enn i fjor, noe som rådmannen ikke kan være fornøyd med.

I 2009 er det utarbeidet en plan for språk og leseutvikling for barnehage og skole. Planen gjelder for både private og kommunale barnehager.

### IKT i skolen

Det jobbes kontinuerlig med videreutvikling av MLG både pedagogisk og med hensyn til administrativ bruk.

Løsninger som har blitt implementert i MLG i 2009:

- Pedagogisk ressurscenter
- Nytt verktøy for oppgaveproduksjon og distribuering av dette til elevmapper
- Egenutviklet kartleggingsverktøy for elever med tospråklig undervisning

Det har skjedd en effektivisering av support gjennom at MLG har blitt en del av Lier og Hurum IKT sin helpdesk basert på CRM (customer relation management).

Det har blitt fordelt 850.000 kr etter elevtall til investering i smartboards, digitale tavler og PC-er. Det har totalt blitt kjøpt inn 240 nye lærer- og elev Pc-er av disse midlene i 2009.

### **Høvik skole**

Hoveddrammene som ligger til grunn er;

- Resultat/kvalitet. Ny integrert barne- og ungdomsskole med kapasitet til 900 elever. En utforming som representerer en god lærearena i et bygg av høy kvalitet.
- Gjennomføring med følgende milepæler; Byggstart 1. september 2008, ferdigstillelse bygningsmessig 3. mai 2010, ferdigstillelse utomhus 5. juli 2010.
- Gjennomføring innenfor en budsjettramme på 467 millioner kr.

Prosjektet rapporterer til tjenesteutvalget som byggeansvarlig utvalg hver måned, med siderapportering til formannskapet. Status for kvalitet er at bygget gjennomføres i henhold til forprosjekt med høy fokus på kvalitetsstyring. En har høye mål for kvalitet, miljø og utforming. Status for økonomi er at prosjektet ligger på budsjett, og for fremdriften at den er i henhold til planen. Det arbeides fortløpende og aktivt med styring av økonomien i prosjektet.

### **Barnehage**

<b>Barnehage</b> (tall i 1000 kr)	<b>Regnskap</b> <b>2009</b>	<b>Budsjett</b> <b>2009</b>	<b>Avvik</b> <b>2009</b>
Driftsutgifter *	151 274	143 431	7 843
Driftsinntekter	-142 980	-134 770	-8 210
<b>Driftsresultat</b>	<b>8 294</b>	<b>8 661</b>	<b>-367</b>

\* Driftsutgifter fratrukket syke- og fødsels-/omsorgspenger (refusjoner).

Tjenesteområdet barnehage har totalt sett et lite avvik fra budsjett, et overskudd på 0,4 millioner kr (se Økonomikapittelet for detaljerte resultat per virksomhet).

## Full barnehagedekning

Ved hovedopptaket i mars fikk alle barn som hadde rett til barnehageplass (i henhold til Lov om barnehager) et tilbud. Totalt antall søkere var 463, av disse hadde 387 rett til plass. De fleste av søkerne som ikke hadde rett til plass, fikk også et tilbud.

## Dambråtan barnehage

Det ble i handlingsprogram 2008 – 2011 vedtatt å bygge på en ny avdeling ved Dambråtan barnehage for å dekke behovet for barnehageplass i øvre del av Lier. Åpningen av ny avdeling ble offisielt foretatt i august. Foreldre, barn og alle som hadde vært med i byggeprosessen var invitert. Barnehagen fungerer nå veldig bra, og dekker for øyeblikket behovet for barnehageplasser i området.

## Omsorgstjenester

Omsorgstjenester (tall i 1000 kr)	Regnskap 2009	Budsjett 2009	Avvik 2009
Driftsutgifter *	281 289	271 665	9 625
Driftsinntekter	-29 634	-25 885	-3 749
Driftsresultat	251 655	245 780	5 876

\* Driftsutgifter fratrukket syke- og fødsels-/omsorgspenger (refusjoner).

## Omsorgstjenestene - generelt

I 2. tertialrapport meldte rådmannen om et mulig overforbruk i omsorgstjenestene, opp mot 8 millioner kroner.

Det samlede resultatet for disse virksomhetene utgjorde et overforbruk på 8,1 millioner kroner i 2009, hvorav 4,7 millioner var knyttet til fastlønn og 3,4 millioner var overtidforbruk. Resultatets negative virkning ble redusert ved merinntekter i forhold til budsjett på 3,2 millioner kr, først og fremst brukerbetaling og sykepengerrefusjon.

Parallelt med overforbruket, ble tilskudd som følge av ordningen med statlig refusjon for ressurskrevende tjenester 4,8 millioner kr høyere enn budsjettet. Denne merinntekten kan sees i sammenheng med overforbruket i omsorgstjenestene, da den er kommet som følge av deres kostnader.

Årsakene til overforbruket er flersidig. De viktigste er:

- 4,8 millioner kr er overforbruk på fastlønnsbudsjettet.
- 3,4 millioner kr er overtidkostnader, i hovedsak knyttet til at vikarer som ikke ville utløse overtidsbetaling, ikke har vært tilgjengelig.
- 2,5 millioner kr økte driftsutgifter som ikke er lønnsrelatert, blant annet medisinsk forbruksmateriell.
- 3,2 millioner kr er inntekter i form av brukerbetaling utover det budsjetterte.

En mer detaljert beskrivelse går frem av rådmannens melding til Tjenesteutvalget, Formannskapet og Kommunestyret hhv., 17. og 18. mars og 7. april.

Detaljerte resultat (per virksomhet) finnes under Økonomikapittelet.

### **Rådmannens mål:**

- Ha utarbeidet forslag til målsetting, mandat og organisering av programmeringsfasen for en erstatning av Frogner sykehjem, i tråd med Lier kommunes dokument for styring av byggeprosjekter.
- Ha gjennomført en dialog med Sykehuset Buskerud HF om samhandling og utvikling av differensierte tilbud som intermediære tjenester, forsterket sykehjem og rehabilitering, med sikte på et gjensidig og forpliktende samarbeid.
- Ha utarbeidet sak om arbeids-, aktivitets- og fritidstilbud til funksjonshemmede som beslutningsgrunnlag for politisk behandling.

### **Status: Oppnådd**

Målsetting, mandat og organisering av programmeringsfasen for en erstatning av Frogner sykehjem er vedtatt. Rådmannen har på bakgrunn av dette vedtaket utarbeidet en prosjektspesifikasjon for prosjektleder, og arbeidet med programmeringen er startet opp.

Som meldt i tertialrapportene har rådmannen vært i kontakt med Sykehuset Buskerud for å starte på dialogen med Sykehuset Buskerud HF. I og med at Rådet for Drammensregionen, sammen med Sykehuset Buskerud og Høgskolen i Buskerud, besluttet å gjennomføre et forprosjekt om intermediære helsetjenester, ble det ansett som hensiktsmessig å koble rådmannens mål for 2009 sammen med det interkommunale prosjektet. Rådet for Drammensregionen vedtok å la Forprosjektrapporten, "Brobyggende helsetjenester i et folkehelseperspektiv," inkluderes i det påbegynte Kommnehelsesamarbeidet Vestre Viken.

Rapporten om arbeids-, aktivitets- og fritidstilbud til funksjonshemmede ble behandlet av kommunestyret i desember, parallelt med Handlingsprogrammet.

### **Andre saker:**

#### **Boliger for demente**

Kommunestyret ba Lier Boligselskap AS omgjøre 6 leiligheter i 1. etasje i Gifstadbakken 9, til boliger for demente. De var forutsatt i drift fra 1.1.2010, men som det er orientert om tidligere har dette blitt forsinket, og forventes ferdig i begynnelsen av mars 2010.

#### **Enhet for alvorlig syke og døende ved Nøstehagen**

Som meldt i 1. tertial åpnet den lindrende enheten ved Nøstehagen som planlagt den 1. april, med 6 plasser. Så langt er erfaringene med denne enheten gode, men det er krevende å ha ledig kapasitet i perioder, når det kan være behov for ordinære

sykehjemsplasser. Imidlertid må intensjonen med en slik enhet være at den må ha kapasitet til å gi tilbudet når behovet oppstår. Det vil derfor måtte innebære aksept for at rom ved denne enheten står ledig i perioder. Hvis ikke, vil slike plasser lett bli benyttet ved behov for ordinære sykehjemsplasser, og så vil det ikke være plass for en med behov for plass ved lindrende enhet.

## Helse- og sosialtjenester

Helse- og sosialtjenester (tall i 1000 kr)	Regnskap 2009	Budsjett 2009	Avvik 2009
Driftsutgifter *	117 333	103 406	13 927
Driftsinntekter	-27 370	-19 312	-8 059
Driftsresultat	89 963	84 094	5 869

\* Driftsutgifter fratrukket syke- og fødsels-/omsorgspenger (refusjoner).

**Sosialtjenesten** har i 2010 hatt et overforbruk på 4,8 millioner kr. Av dette utgjør økonomisk sosialstønad ca 2,5 millioner, kvalifiseringsstønaden ca.1,5 millioner og kjøp av plasser i bo- og omsorgsinstitusjoner ca 0,8 millioner kr.

I 2010 mottok 473 (218 nye) personer økonomisk sosialstønad, mot 439 i 2009 (170 nye).

**Barneverntjenesten** har hatt et overforbruk på 1,2 millioner kr. Hovedårsaken er en stor økning i antall meldinger (2009: 236, 2008: 200) og igangværende tiltak (2009: 143, 2008: 128).

Detaljerte resultat (per virksomhet) finnes under Økonomikapittelet.

### Andre saker:

#### Kvalifiseringsprogrammet

I 2009 har 66 personer deltatt i Kvalifiseringsprogrammet. Måltallet som staten fastsatte var 62. På tross av oppnådd måltall for Kvalifiseringsprogrammet både i 2008 og i 2009, har det ikke gitt nedgang i antall personer som mottar sosialstønad. Årsaken til dette, er at mange av de som har deltatt i Kvalifiseringsprogrammet har mottatt sosialhjelp i tillegg til Kvalifiseringsstønaden. Kvalifiseringsprogrammet skulle først og fremst benyttes til langtidsmottakere av sosialstønad, imidlertid har et betydelig antall vært personer som har gjennomgått introduksjonsprogrammet for flyktninger og som sto i fare for å bli sosialstønadmottakere.

6 av deltagerne har i løpet av året fått fast arbeid, 1 har startet utdanning og 1 er innvilget uførepensjon.

#### Introduksjonsprogrammet for flyktninger

Resultatene knyttet til introduksjonsprogrammet var at 19 avsluttet programmet, hvorav 5 (26 %), gikk over i arbeid eller utdanning etter avsluttet program (2008: 12 hvorav 5 gikk over i arbeid eller utdanning). Regjeringens måltall for 2009 var 65 % - mens landsgjennomsnittet var 44 %.



## Vederlagsordningen

I 1. tertial ble det bevilget 2 millioner kr til ”Vederlagsordningen for tidligere barnehjemsbarn”. I 2009 søkte 8 personer om vederlag. I 4 av sakene er det gitt vederlag fra kr. 100 000 til kr 725 000, gjennomsnittlig beløp er 406 000. Tre saker er avvist, fordi de ikke fyller vilkårene, mens en sak er avslått og ikke påklaget.

Ingen saker var ved utgangen av 2009 under behandling. Bevilgningen for 2009 er benyttet med en liten merkostnad på kr. 1 200. Det fremgikk av 2. tertialrapport at rådmannen i løpet av 3. tertial ville ta stilling til annonsering av ordningen. Konklusjonen på den vurderingen ble at ordningen annonseres i lokalpressen, og på tekst-tv i februar/mars 2010.

## Kultur og fritid

Kultur og fritid (tall i 1000 kr)	Regnskap 2009	Budsjett 2009	Avvik 2009
Driftsutgifter *	33 886	31 982	1 903
Driftsinntekter	-3 634	-2 267	-1 367
Driftsresultat	30 252	29 715	537

\* Driftsutgifter fratrukket syke- og fødsels-/omsorgspenger (refusjoner).

Kultur og fritid har et underskudd på 0,5 millioner kr. Alle fem virksomheter som inngår her, har et underskuddet på rundt 100.000 kr hver (se Økonomikapittelet for detaljerte resultat per virksomhet).

**Lier bibliotek** hadde 100-årsjubileum i 2009, og dette ble feiret med barneforestillinger på alle 3 avdelinger (Lierbyen, Sylling og Tranby), og stor festforestilling på Haugestad. Biblioteket holdt til på Haugestad fra det ble etablert i 1909 og helt fram til 1971, så det var svært naturlig å legge jubileumsfesten dit. Selve 100-årsdagen, 9. desember, ble markert med servering av bløtkake til alle som besøkte bibliotekene i Lier denne dagen.

## Andre kulturarrangementer

Lierdagene ble gjennomført 5-7. juni etter tradisjonsrik lest og med rekordstor oppslutning. Også andre store og små arrangementer ble gjennomført til glede for liungene, blant annet Ungdommens kulturmønstring (også denne med rekordstor deltakelse), stor dansegalla for psykisk utviklingshemmede, St.Hallvarddagen (dette året i amfiet i rådhusparken), Jordbæventyret og Eplefestivalen. Det ble også holdt mange konserter, teateroppsetninger og idrettsarrangementer. Et aktivt lokalsamfunn skaper tilbud og opplevelser gjennom hele året, delvis med kommunal støtte og tilrettelegging via virksomheten Kultur og fritid.

Lier kommune mottok også i 2009 statstilskudd for konsertopplevelser for eldre, og dette året sikret dette mer enn 40 profesjonelle konserter rundt på sykehjem og bofellesskap i Lier. Konserttilbudet tilrettelegges via et spleiselag mellom kulturskolen, omsorgsvirksomhetene og kultur og fritid.

2009 var nasjonalt kulturminneår, og i Lier ble dette blant annet fulgt opp gjennom turtilbudet "Kulturminneposten 2009", et samarbeidsarrangement mellom Lierbygda O-lag og Kultur og fritid. Sommerutstillingen "Med bil og buss i Lier" og kulturminnedagen på bygdetunet bidro også til å sette fokus på dagliglivets kulturminner, som var årets tema. Flere mindre utstillinger ble satt opp på hovedbiblioteket, i servicetorget og under Lierdagene, blant annet en gryteklut utstilling med Lier ASVO som praktisk arrangør. Kulturminneregistreringen igangsatt i 2008 ble videreført, og denne vil fullføres våren 2010.

## Idrettsanlegg

Kunstgressbanen på Lier stadion ble endelig utbedret og fikk sin FIFA\*\* godkjenning. Det ble også tilrettelagt for undervarme ved tilkobling til ny varmesentral på Stoppen. Intensjonsavtale med Lier IL ble inngått i mars 2009, men i desember fikk administrasjonen melding om at styret ikke lenger jobber med prosjektplanene og at prosjektet vil anbefales avsluttet på årsmøtet vinteren 2010.

## Høvik skole

Kunstnerisk utsmykking av nye Høvik skole er i ferd med å komme på plass etter planlegging og forberedelser gjennom hele året. Arbeidet med romprogram og kravspesifikasjoner for kulturhuset, samt erfaringsinnhenting med hensyn til driftsopplegg hos andre kulturhusdrivere, har også tatt noe tid for virksomheten.

## Anlegg og eiendom

Anlegg og eiendom (tall i 1000 kr)	Regnskap 2009	Budsjett 2009	Avvik 2009
Driftsutgifter *	85 299	85 298	1
Driftsinntekter	-13 509	-14 613	1 104
Driftsresultat	71 790	70 685	1 105

\* Driftsutgifter fratrukket syke- og fødsels-/omsorgspenger (refusjoner).

Det er flere og sammensatte årsaker til underskuddet på 1,1 million kr, men den viktigste er manglende husleieinntekter i 2009.

## Vann og avløp

Nytt vann- og avløpsanlegg og ny gang- og sykkelvei bygges fra Lyngåskrysset til Nordal Skole. Arbeidene gjennomføres som planlagt, og forventes ferdigstilt sommeren 2010.

Sanering av vann og avløp i Lierbyen strekker seg fra Heggtoppen til krysset Vestsidveien/Bergfløttveien. Dette er et stort og omfattende prosjekt som samkjøres med blant annet legging av fjernvarme. Hele prosjektet planlegges utført i 3 etapper. Årsaken til etappevis utførelse er eksisterende vann- og avløpsforsyning og trafikksituasjonen i Lierbyen sentrum. Deler av første etappe med legging av

vannledninger og fjernvarmeforsyning fra Bilbo til parkeringsplass Andershaugen er gjennomført i 2009.

I forbindelse med sanering av Haslumveien er to sterkt forurensede bekkedrag rensert ved at 13 private kloakkutslipp er tilknyttet kommunalt av avløp. I tillegg til dette er gamle vannledninger blitt sanert.

Hvalsdammen er fullstendig renovert og er universelt utformet. Det er lagt til rette for at rullestolbrukere kan fiske fra dammen. I tillegg er badestranden oppgradert med ny sandstrand. Vivelstaddammen er revet. Arbeidene med dammene medførte et betydelig overforbruk. Finansiering av overforbruk utover eksisterende bevilgning på 12,6 millioner kr legges inn i HP 10-13, og avstemmes når sluttrapporten foreligger.

## Bygg

Det var en høy byggeaktivitet i 2009, spesielt med tanke på Lier kommunes gode uttelling ved tildeling av tiltakspakkemidler og midler fra Enova. Informasjon om økonomi, gjennomføringsgrad og fremdrift kan leses i økonomikapitlet.

Lierhallen har fått rehabilitert garderober, ventilasjon og deler av svømmehall. Prosjektet videreføres i 2010, med en videre oppgradering av svømmehallen og etterisolering og utskifting av vinduer.

Utvidelse og ombygging av Dambråtan barnehage ble ferdigstilt i 2009

## Kommunale veier

Arbeidet med å fornye broene ved Avstikkeren og Heiaveien på Lierskogen startet høsten 2009. Det meste er ferdig, det gjenstår kun noen etterarbeider, og disse forventes å være ferdigstilt i løpet av våren 2010.

Ny gangvei mellom Nøsteveien og Bachesvei er ferdigstilt og tatt i bruk høsten 2009.

Arbeidet med å oppgradere Eikseterveien ble videreført i 2009. Veien er nå så godt som ferdig fra Torskroken og opp til brua over Sogna (dette inkluderer også den mest utsatte delen av veien rett før brua). I tillegg er parkeringsplassen langs veien før Eggevollen opparbeidet og tatt i bruk, tilsvarende er bru for skiløpere fra parkeringsplassen og over Sogna på plass (løype videre vil bli opparbeidet til sommeren).

Arbeidet med veien fra brua over Sogna og opp til Kleivdammen er godt i gang og arbeidet med å etablere parkeringsplasser langs veien ved gml. Eiksetra er påbegynt (her har en naboprotest forsinket oppstarten noe). De planlagte arbeidene med veien forventes å bli ferdig i løpet av 2010, dette i henhold til opprinnelig plan.

Oppstart av prosess med ny graveinstruks i Lier kommune startet høsten 2009. Det er forventet en politisk behandling første halvår 2010.

## Lier Drift

<b>Lier Drift</b> (tall i 1000 kr)	<b>Regnskap</b> <b>2009</b>	<b>Budsjett</b> <b>2009</b>	<b>Avvik</b> <b>2009</b>
Driftsutgifter *	81 920	78 088	3 832
Driftsinntekter	-48 494	-42 020	-6 474
<b>Driftsresultat</b>	<b>33 426</b>	<b>36 068</b>	<b>-2 642</b>

\* Driftsutgifter fratrukket syke- og fødsels-/omsorgspenger (refusjoner).

Lier drift har et stort overskudd for vann og avløp som følge av at Glitrevannverkets varsling om prisøkning ikke ble gjennomført.

### Noen viktige trekk ved siste års drift

Lier drift gjorde i 2009 ytterligere en organisasjonstilpassing ved å samle renholdsavdelingen og bygningsdriftsavdelingen under samme leder. Dette muliggjør noen fremtidige synergieffekter, og vil kortsiktig gi besparelse av ett administrativt årsverk (dette for å imøtekomme krav i omstillingsprosjektet).

Året ble for øvrig preget av spesielt høy aktivitet innenfor veiområdet, hvor en rekke trafiksikkerhetsprosjekter ble gjennomført i tillegg til Åmotveien og Eikseterveien.

Medarbeiderundersøkelsen viser at de ansatte trives, sykefraværet viser fortsatt en nedadgående trend og vi skårer bra på brukerundersøkelsen innenfor området VA.

Virksomheten fornyet miljøfyrtårnsertifikatet høsten 2009, og er nå sertifisert etter 6 bransjekrav relatert til de fagområdene som utøves.

### Øvrige virksomheter og administrasjon

<b>Øvrige virksomheter og adm</b> (tall i 1000 kr)	<b>Regnskap</b> <b>2009</b>	<b>Budsjett</b> <b>2009</b>	<b>Avvik</b> <b>2009</b>
Driftsutgifter *	98 923	96 763	2 160
Driftsinntekter	-19 999	-18 170	-1 829
<b>Driftsresultat</b>	<b>78 924</b>	<b>78 593</b>	<b>332</b>

\* Driftsutgifter fratrukket syke- og fødsels-/omsorgspenger (refusjoner).

Den nyetablerte Stab- og støtteenheten, som består av tidligere Personal og regnskap, Fag- og rådgivning, Politisk sekretariat, Servicetorget og Post/Arkiv, utgjør en stor andel av dette tjenesteområdet.

Enkelte av virksomhetene har budsjettavvik, men totalt sett er det et begrenset underskudd på 0,3 millioner kr. Detaljerte resultat (per virksomhet) finnes under Økonomikapitlet.

# Medarbeidere

## Bemanning

Det har ut fra statistiske talluttrekk, se tabellen nedenfor, vært en økning i både antall årsverk og antall ansatte fra 2008 til 2009, men det hefter stor usikkerhet med hensyn til uttrekket. Oppsummerer vi alle manuelt innmeldte årsverkstall fra virksomhetene, så får vi et totalt antall årsverk i 2009 på 1 134,6 mot 1 132,5 i 2008. Det tyder derfor på at måten tallene er rapportert på tidligere år, ikke har vært helt korrekt. Rådmannen vil snarlig se på rutineene for rapportering av personaltall, slik at vi heretter vil ha sammenlignbare størrelser årene imellom.

55 % av alle stillingene er deltidsstillinger. Noen stillinger er små og er vanskelig å øke, noe som har sammenheng med turnusplanlegging og turnusarbeid i helg. Slike stillinger er gjerne besatt av studenter og andre som ønsker helgestilling og ”enkeltvakter”.

### Antall ansatte

Totalt	2009	2008	2007
Antall årsverk <sup>1</sup>	1 140,2	1 035,0	1 024,7
Antall ansatte	1523	1 334	1 327

<sup>1</sup> Antall årsverk er alle ”virksomme” årsverk per 31.12.09

## Likestilling

Lier kommune har en egen Handlingsplan for likestilling.

Hvis en ser på gjennomsnittslønn i Lier kommune etter utdanningsbakgrunn, tjener menn noe mer enn kvinner og forskjellen er størst blant de med lengst utdanning. Når det gjelder arbeidstid, ser vi at det er forskjell på kvinner og menn. 61 % av kvinnene arbeider deltid, tilsvarende for menn er 32,5 %. Virksomhetene rapporterer om at noen, men langt fra alle i deltidsstillinger, ønsker å øke stillingene. Lier kommune utgjør ikke noe unntak i forhold til et svært kjønnsdelt arbeidsmarked.

## Kjønnsbalanse

Område	Kvinne	Mann	Totalt
Helse og sosial	80,4 %	19,6 %	100 %
Kultur	69,2 %	30,8 %	100 %
Omsorg	88,1 %	11,9 %	100 %
Grunnskole/PPT/Barnehage	81,2 %	18,8 %	100 %
Øvrige virksomheter og adm	71,2 %	28,8 %	100 %
Anlegg og eiendom/Lier drift	38,3 %	61,7 %	100 %
Totalt hele kommunen	78,6 %	21,4 %	100 %
<b>Virksomhetsledere</b>	<b>74,4 %</b>	<b>25,6 %</b>	<b>100 %</b>

## **Redusert funksjonsevne**

Lier kommune har på den enkelte arbeidsplass lagt til rette for at medarbeidere med nedsatt funksjonsevne skal oppnå en tilfredsstillende arbeidssituasjon.

## **Ansatte med annen etnisk og kulturell bakgrunn**

Lier kommune har mange ansatte med ulik bakgrunn. Folk med annen etnisk eller språklig bakgrunn (utenom Skandinavia) blir innkalt til jobbintervju i den utstrekning de har tilstrekkelige fagkunnskaper og norskkunnskaper for stillingen. For enkelte medarbeidere har det ikke vært mulig å oppnå godkjenning av utdanning fra opprinnelseslandet.

## **Lærlinger**

Kommunen hadde pr. 31. desember 2009 10 lærlinger fordelt slik: 5 i barnehage/sfo/skole, 4 i omsorg og 1 i IKT. Kommunen er medeier i Kommunenes Opplæringskontor Buskerud, som er faglig ansvarlig for lærlingene. Det er en utfordring å fylle lærlingplassene med kvalifiserte lærlinger.

## **Rekruttering**

I 2009 lyste Lier kommune ut 157 stillinger mot 244 i 2008. Endringene i arbeidsmarkedet bedret ikke rekrutteringssituasjonen for kommunen som helhet i særlig utstrekning.

Det er fortsatt krevende å rekruttere saksbehandlere til teknisk område, lærere og høyskoleutdannede i omsorgsvirksomhetene, mens det er atskillig enklere å rekruttere ufaglærte.

## **Kompetanseutvikling**

Kompetanseutvikling foregår på tre nivåer i organisasjonen: I den enkelte virksomhet, felles innenfor de større tjenesteområdene (skole, omsorg mv) og felles på tvers av tjenesteområder (administrasjon, personal, økonomi, ledelse mv).

## **Ledelsesutvikling**

Kommunen er inne i et program for lederutvikling som startet opp i 2009, og som skal gå fram til 2011. Programmet er lagt opp slik at det gjennom både støtte og utfordring til den enkelte leder skal gjøre hun/ham rustet til å lede omstillingsprosesser på en mer effektiv måte. Foruten fellessamlinger har det i 2009 vært lagt inn flere omganger med individuell rådgivning for lederne, knyttet til konkrete omstillingsutfordringer i den enkelte virksomhet.

På mer overordnet nivå er det besluttet å videreutvikle ledelses-/styringssystemet ved å innføre månedlig rapportering og oppfølging. Dette er et ledd i arbeidet med å få bedre økonomisk oversikt og kontroll.

## Samhandling og medvirkning

### Lokale lønnsforhandlinger

Lokale forhandlinger ble gjennomført for ledere og akademikergruppene. Forhandlinger ble gjennomført med enighet som resultat med unntak av ett brudd. Kommunen fikk medhold for sin påstand i den lokale nemnda.

### Arbeidsmiljøutvalg og LMU

Møter	2009	2008	2007
Arbeidsmiljøutvalgsmøter	6	4	4
Antall saker behandlet i AMU	47	32	23
LMU-møter	246	258	228
Vernerunder	33	40	35

Arbeidsmiljøutvalget har i 2009 behandlet saker som er vesentlige for arbeidsmiljøutviklingen og omfatter overordnet oppfølging av nærvær, overtid, medarbeiderundersøkelse, HMS-arbeid, opplærings- og kompetanseutvikling, Handlingsprogrammet 2010-2013 og Kvalitetskommuneprogrammet.

Et av prosjektene i kvalitetskommuneprogrammet er nærværprosjektet som omfatter åtte utvalgte virksomheter fra skole, omsorg og teknisk. Programmet har så langt vært positivt opplevd med trepartsamarbeid mellom administrasjon, tillitsvalgte og politikere. Samarbeidet har hittil gitt økt innsikt i de berørte områdene og konstruktivt bidrag i de ulike prosjektene.

### Trivsel og nærvær

Endring i sykefravær	2008	2009	endring i %
<b>Sykefraværsprosent</b>	8,62	9,18	6,50
<b>Egenmeldinger</b>			
- dager	3076	3647	18,56
- tilfeller	2486	2909	17,02
<b>Sykemeldinger mellom 1-16 dager</b>			
- dager	3043	3554	16,79
- tilfeller	837	1028	22,82
<b>Sykemeldinger &gt; 16 dager og &lt; 8 uker</b>			
- dager	4555	4475	-1,76
- tilfeller	336	323	-3,87
<b>Sykemeldinger &gt; 8 uker</b>			
- dager	15688	17049	8,68
- tilfeller	208	227	9,13

Nærværet er på 90,82 % i 2009 mot 91,38 % i 2008. Dette gir en reduksjon i nærværet på 0,6 % tilsvarende, som vist i tabellen over, en økning i sykefraværet med 6,5 %.

Det er et stort skille mellom første og annet halvår, der annet halvår har et vesentlig høyere fravær i 2009 enn i 2008. Det er vekst både i det korte og lange fraværet, mens det er en liten reduksjon i det mellomlange fraværet. Det arbeides målrettet og aktivt med trivsels- og utviklingstiltak i den enkelte virksomhet og spesielt innenfor virksomhetene som er med i Kvalitetskommuneprogrammet. Imidlertid kan det synes som om høstens influensaer og andre sesongrelaterte sykdommer har bidratt til høstens høye sykefravær.

### **Medarbeiderundersøkelsen 2009**

Medarbeiderundersøkelsen er gjennomført for tredje året på rad blant alle medarbeidere, og med en deltakelse på 78 %, litt høyere deltakelse enn fjorårets undersøkelse. Hovedtrekket er en positiv utvikling fra fjorårets undersøkelse, og innenfor de fleste utsagn ligger vi noe over landsgjennomsnittet.

### **Annet**

Velferdsutvalget og bedriftsidrettslaget gir et positivt bidrag til aktivitet innenfor et bredt kultur- og trimtilbud til kommunens medarbeidere.



# Økonomi

## ØKONOMIEN I REGNSKAPSÅRET – SAMMENDRAG

### Budsjettet for 2009

Presset på kommuneøkonomien øker stadig, og Lier kommune må ha stort fokus på å gjennomføre tilpasninger til nye økonomiske rammer. En lavere vekst i frie inntekter, et økt press innenfor flere tjenester og et høyt investeringsnivå er noen av årsakene til at vi får en strammere kommuneøkonomi. Kravene skal oppnås blant annet ved en generell reduksjon av driftsutgiftene til virksomhetene og en rekke øvrige omstillingskrav. Effektivisering av tjenesteproduksjonen anses likevel ikke å være tilstrekkelig for å ivareta kravene til rammetilpasning, og strukturelle endringer planlegges og igangsettes via strukturprosjektet.

### 1. tertial

En generelt presset kommuneøkonomi og krisepakker var noen stikkord for første del av 2009. Når det gjaldt virksomhetene, så tegnet det seg likevel ikke noe bilde av at krisen var overhengende, og det ble derfor ikke foretatt særskilte tiltak.

Finanskrisen skapte likevel usikkerhet i forhold til skattevekst, økt arbeidsledighet og økte sosialkostnader, og kommunene mottok i januar en krisepakke fra regjeringen. I Lier ble midlene benyttet til en rekke investeringsprosjekter og til å nedjustere budsjettet for frie inntekter. I tillegg mottok kommunen 8,2 millioner kr fra Enova. Disse ble benyttet til energibesparende tiltak.

Det gunstige rentenivået i perioden gjorde det mulig å løse en del utfordringer som viste seg på fellesområdet, blant annet økte kostnader til skoleskyss, seniorordningen og en sikring i forhold til økte sosialhjelpsutgifter.

### 2. tertial

I løpet av 2. tertial ble det påvist at kostnadsutviklingen i kommunens omsorgstjenester ikke samsvarte med budsjettet. Årsakene til overskridelsene var flere og sammensatte, og rådmannen fant det derfor nødvendig å foreta grundige analyser og vurderinger før man konkluderte i form av budsjettjusteringer. Det ble satt i gang en forsterket økonomistyring ved hjelp av hyppigere rapportering til rådmannen, arbeid med ressursfordelingsmodellen og en videreutvikling av styringssystemene.

Kostnadsutviklingen for sosialtjenesten tilsa at midlene som ble satt av ved 1. tertial ble foreslått disponert i 3.tertial.

Skatteveksten så på dette tidspunktet bedre ut enn forutsatt i justert budsjett. Etter rådmannens syn var det likevel for mange usikre faktorer til å foreslå noen budsjettjustering.

### 3. tertial og regnskapet

I løpet av perioden ble skatteveksten lavere, og usikkerheten om endelig utfall var stor. Samlet sett ble allikevel de frie inntektene noe høyere enn budsjettet.

Omsorgstjenestene ble prognostisert til å ende med et underskudd på 8 millioner kr. Endelig resultat viste seg å bli i overkant av 2 millioner kr bedre enn prognosen, men

det tilsa likevel et betydelig underskudd, og nødvendigheten av å bli prioritert høyt i det kommende strukturprosjektet i 2010.

Totalt ble regnskapet for 2009 noe dårligere enn budsjettert, med et netto positivt driftsresultat på 39,8 millioner kr. Dette tilsvarer en driftsmargin på 3,3 % mot budsjettert 3,8 %.

Merverdiavgiftsrefusjonene fra investeringene ble 12,1 millioner kr lavere enn budsjettert, noe som medførte at strykningsbestemmelsene kom til anvendelse og 12,3 millioner kr i overføring til investeringsregnskapet måtte strykes.

Med strykningen ble regnskapsmessig over-/underskudd på 0 kr.

Tabellen nedenfor viser hovedstørrelsene i regnskapet:

minus er overskudd, pluss er underskudd

	Regnskap 2009	Buds(end) 2009	Avvik 2009
<b>Virksomheter totalt</b>	<b>790 577</b>	<b>782 797</b>	<b>7 780</b>
<i>Herav:</i>			
Grunnskole og ppt	226 276	229 205	-2 929
Barnehage	8 291	8 658	-367
Helse- og sosialtjenester	142 745	136 501	6 244
Omsorgstjenester	198 873	193 373	5 500
Kultur og fritid	30 252	29 715	537
Anlegg og eiendom	71 790	70 685	1 105
Lier drift ekskl vann og avløp	2 226	2 973	-747
Vann og avløp	31 200	33 094	-1 894
Øvrige virksomheter og adm	78 924	78 593	331
<b>Fellesområder</b>	<b>-729 301</b>	<b>-725 188</b>	<b>-7 780</b>
<i>Herav:</i>			
Skatt og rammetilskudd	-730 251	-728 788	-1 463
MVA	-46 174	-58 251	12 077
Netto avsetning frie fond	-4 610	-8 554	3 944
Netto avsetning bundne fond	2 537		2 537
Netto finanskostnad	63 912	62 932	980
Overføring til inv.regnskapet	34 205	46 495	-12 290
Pensjon	-14 232	-12 187	-2 045
Statstilskudd	-54 791	-43 848	-10 943
Annet	-41 173	-40 596	-577
<b>Regnskapsmessig overskudd i avlagt regnskap</b>			<b>0</b>

Virksomhetene gikk samlet sett med et underskudd på 7,8 millioner kr. De store underskuddene finner vi hos Helse- og sosial og hos Omsorg. Overskuddet hos skole er knyttet til fellesområdet.

Rådmannen er ikke fornøyd med at resultatet for virksomhetene ble så vidt mye dårligere enn budsjettert, og ser spesielt bekymringsfullt på de store overskridelsene innen helse-, sosial og omsorgstjenestene. På bakgrunn av de tøffe omstillingskravene som de fleste virksomhetenes budsjetter inneholder, så framkommer likevel resultatet som tilfredsstillende for mange virksomheter.

## Strukturtiltak

Kommunestyrets vedtak i forbindelse med HP 2007-2010 satte krav til gjennomføring av et omstillingsprosjekt for å skaffe rom for fremtidige investeringer for å dekke et økt behov innen undervisning og omsorg. Det ble satt et mål om et økende driftsresultat i

perioden, fra 1 % i 2007 til 3 % i 2009. Rammene for økonomisk uttak var 6 millioner kr i 2007, økende til 12 millioner i 2008 og 18 millioner i 2009.

Regnskapet for Lier kommune viser et netto positivt driftsresultat på 39,8 millioner kr i 2009. Dette tilsvarer en driftsmargin på 3,3 %, og er et bedre resultat enn målet som ble satt i HP 2007-2010.

Virksomhetene hadde samlet sett et overforbruk på 7,8 millioner kr i 2009. Det som ikke kommer med i dette bildet, er at det tilkommer Lier kommune ulike typer inntekter som kan knyttes mot tjenesteområder, men som av bestemte årsaker blir regnskapsført på fellesområdet. I 2009 mottok kommunen 54,8 millioner kr i ulike statstilskudd, 10,9 millioner kr mer enn budsjettet. Dette utvidede bildet av resultatet for virksomhetene vil kunne konkludere med at virksomhetene totalt sett har oppnådd målsettingen, og således også har oppnådd omstillingskravene.

### Strukturprosjektet

Kommunestyret vedtok gjennom HP 2010-2013 at det skal gjennomføres et strukturprosjekt. Arbeidet med å etablere prosjektet kom for alvor i gang i november, og tok sikte på at det skulle foretas en beslutning om mandat og økonomiske rammer i mars 2010.

## DRIFTSREGNSKAP 2009

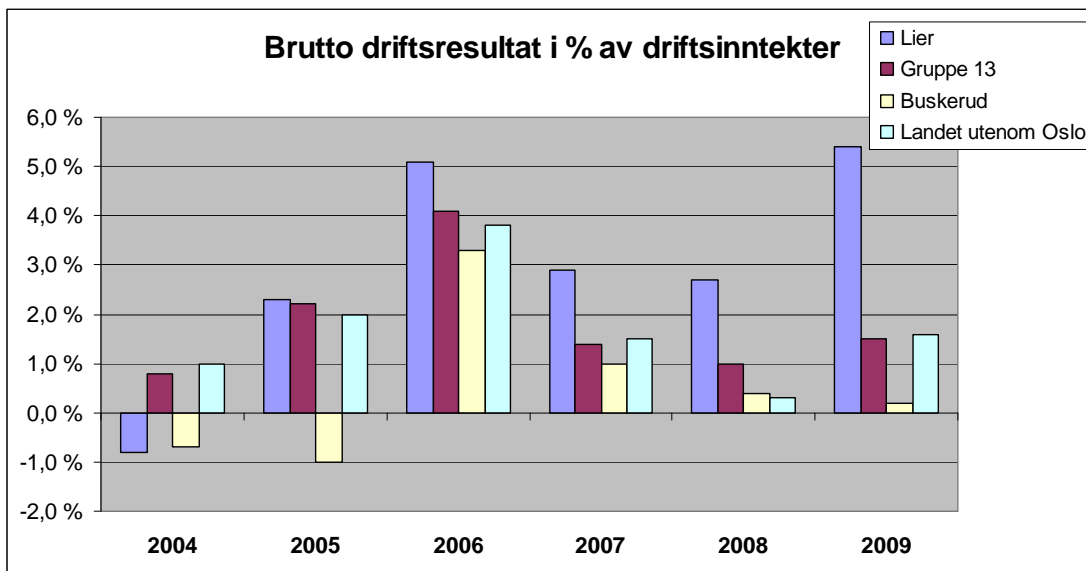
### Hovedtall fra regnskap 2009

1000 kr	Regnskap 2009	Bud. 2009 revidert	Avvik i kr.	Bud. 2009 opprinnelig	Regnskap 2008
Driftsinntekter	1 198 760	1 127 774	70 985	1 128 399	1 071 198
Driftsutgifter	1 133 658	1 018 962	114 696	1 022 229	1 042 782
<b>BRUTTO DRIFTSRESULTAT</b>	<b>65 102</b>	<b>108 812</b>	<b>-43 710</b>	<b>106 170</b>	<b>28 416</b>
Finansinntekter	26 779	31 080	-4 301	31 080	33 010
Finansutgifter	93 656	97 333	-3 677	102 333	85 552
Motpost avskrivninger	41 566	0	41 566	0	40 614
<b>NETTO DRIFTSRESULTAT</b>	<b>39 791</b>	<b>42 559</b>	<b>-2 768</b>	<b>34 917</b>	<b>16 487</b>
Bruk av avsetninger	14 150	10 999	3 151	8 828	28 562
Nye avsetninger	53 940	53 558	383	43 745	45 050
<b>REGNSKAPSMESSIG RESULTAT</b>	<b>0</b>	<b>0</b>	<b>0</b>	<b>0</b>	<b>0</b>

Lier kommune har i 2009 et netto driftsresultat på 39,8 millioner kr i overskudd, og et regnskapsmessig resultat på 0 millioner kr etter strykninger.

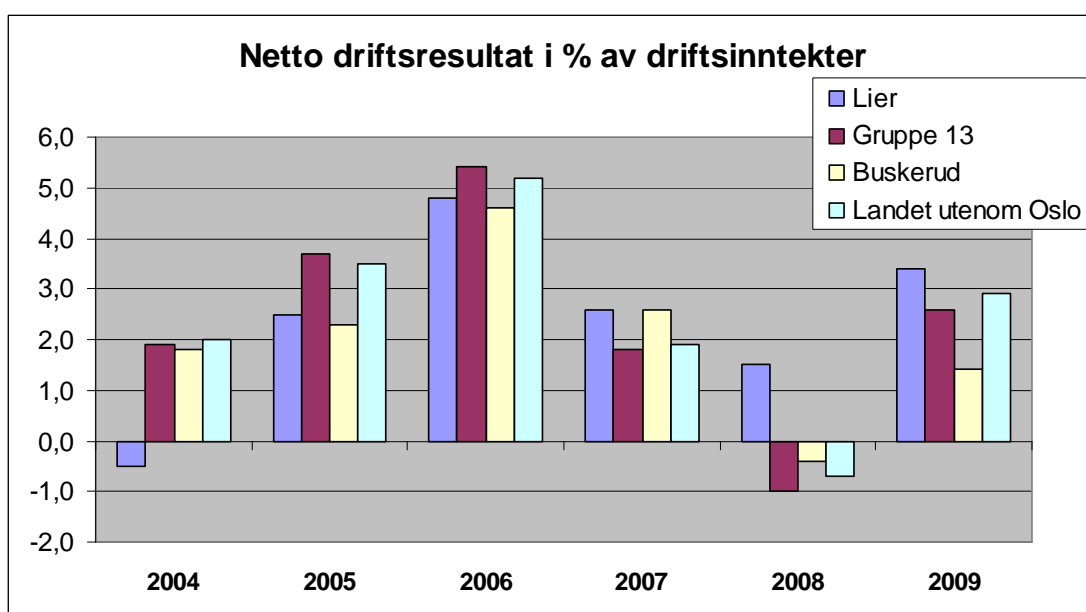
*Brutto driftsresultat* er det overskuddet av driftsinntektene kommunen har igjen etter at de løpende driftsutgiftene utenom renter og avdrag, men inklusiv avskrivninger, er dekket. Dersom vi tar hensyn til rente- og avdragsbelastningen, får vi *netto driftsresultat* eller overskudd til nye investeringer og avsetninger. Dette tilsvarer omtrent den andelen av driftsinntektene som kommunen fritt kan benytte til finansiering av investeringene eller avsetninger til senere bruk.

Lier kommune har et brutto driftsresultat som er positivt og viser 65,1 millioner kr. Netto driftsresultat utgjør 39,8 millioner kr. Dette er et lavere resultat enn justert budsjett, men bedre enn det opprinnelige budsjett.



Figuren ovenfor bygger på foreløpige KOSTRA tall for 2009. Det er vist tall fra de kommuner i Buskerud som er med i publiseringen per 15. mars 2010, samt tall fra KOSTRA gruppe 13 (SSB gruppering av kommuner som er sammenlignbare med hverandre) og hele landet utenom Oslo.

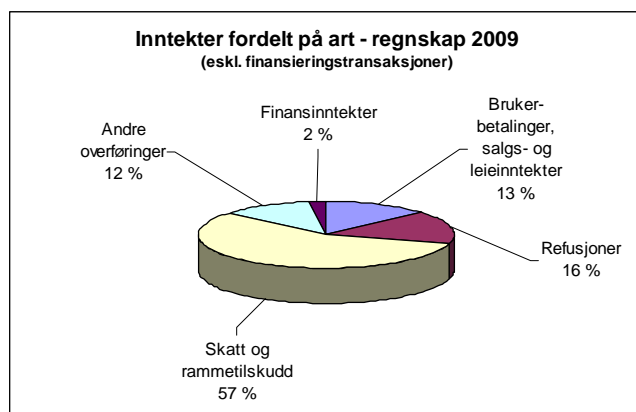
Både denne figuren og figuren under viser at kommunene hadde et veldig godt år i 2006, mens tallene for 2007 og 2008 viser en nedgang. De foreløpige 2009 tallene viser en bedring for kommunene generelt, og at det var et spesielt godt år for Lier.



Lier kommune har et netto driftsresultat, også i denne rapporten benevnt som driftsmargin, på 3,3 %. Dette er lavere enn budsjettert driftsresultat på 3,8 %, men ligger over den generelle anbefalingen om en "sunn" kommuneøkonomi som kjennetegnes ved et netto driftsresultat på minimum 3 %.

## Inntektssiden

Inntekter fordelt etter art:



Kommunens største inntekter er skatt og rammetilskudd. Av refusjoner utgjør syke-/fødselspenger, tilskudd ressurskrevende tjenester og mva. kompensasjon de største postene. Innenfor overføringene er stats-tilskudd barnehager den største posten. Brukerbetalinger og andre salgs- og leieinntekter utgjør 13 %. Av disse er huseieravgiftene de klart største.

## Skatt og rammetilskudd

1000 kr	Regnskap 2009	Bud. 2009 revidert	Avvik i kr.	Bud. 2009 opprinnelig	Regnskap 2008
Rammetilskudd	164 944	157 988	6 956	152 100	134 818
Skatteinntekter	565 307	570 800	-5 493	574 400	542 571
<b>Sum</b>	<b>730 251</b>	<b>728 788</b>	<b>1 463</b>	<b>726 500</b>	<b>677 389</b>

I opprinnelig budsjett var det lagt inn et optimistisk skatteanslag som ble usikkert etter at finanskrisen ble en realitet. Krisepakken fra staten ble brukt til å nedjustere skatteanslaget til regjeringens estimat. Resultatet ble 1,5 millioner kr mer i frie inntekter enn justert budsjett.

Skatteveksten lå godt over justert budsjett frem til oktober, men sank vesentlig i november da ligningen og restskatt for 2008 fikk effekt. Justert budsjett baserte seg på en vekst på 5,2 % for Lier og landet. Den faktiske veksten ble 4,2 for Lier og 5,9 for landet. Selv om Lier hadde en lavere vekst enn budsjettet, medførte inntekstujevningen at Lier fikk 1,5 millioner kr mer enn budsjett.

## Andre generelle statstilskudd/refusjoner på fellesområdet

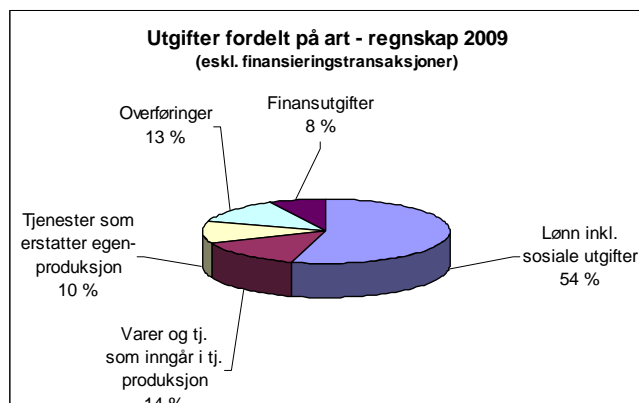
1000 kr	Regnskap 2009	Bud. 2009 revidert	Avvik i kr.	Bud. 2009 opprinnelig	Regnskap 2008
Kompensasjon mva. i inv. regn.	46 174	58 250	-12 076	55 700	21 659
Tilskudd ressurskrevende tjenester	24 810	20 000	4 810	20 000	21 648
Komp. tilskudd eldreformen	2 895	3 448	-553	3 448	3 397
Integreringstilskudd flyktninger	24 293	18 450	5 843	18 450	18 282
Rentekompensasjon skolebygg	2 340	3 321	-981	3 321	3 159
Investeringsstilskudd reform 97	2 118	2 200	-82	2 200	2 056
<b>Sum</b>	<b>102 630</b>	<b>105 669</b>	<b>-3 039</b>	<b>103 119</b>	<b>70 201</b>

Tabellen viser andre generelle statstilskudd og refusjoner på fellesområdet. På dette inntektsområdet ble det et underskudd på momskompensasjonen fra

investeringsprosjektene (tidsmessig forskyvning), og overskudd på tilskudd ressurskrevende tjenester og integreringstilskudd for flyktninger.

## Utgiftssiden

Utgifter fordelt etter art:



Lønn inklusive sosiale kostnader utgjør 54 % av kommunens utgifter. Tjenester som erstatter egenproduksjon er blant annet kjøp av tjenester fra de interkommunale selskapene. De største overføringene er kommunalt og statlig tilskudd til de private barnehagene.

## Lønn og sosiale kostnader

Tabellen under gir oversikt over lønnsutgiftene. En del inntekter har direkte sammenheng med lønnsutgiftene. Noen av disse er tatt med i oppstillingen.

1000 kr	Regnskap 2009	Bud. 2009 revidert	Avvik i kr.	Bud. 2009 opprinnelig	Regnskap 2008
Lønn fast ansatte (010-011)	461 270	448 225	13 045	491 747	428 060
Vikarer (020-029)	31 797	12 533	19 264	12 163	29 923
Ekstrahjelp (030)	4 423	3 484	939	2 521	3 620
Overtid (040)	7 872	3 789	4 083	3 673	10 302
Annet (050-070,089)	27 381	24 452	2 929	23 481	22 069
Godtgjøring folkevalgte (080)	3 513	3 202	311	3 106	2 991
<b>Sum lønn</b>	<b>536 256</b>	<b>495 685</b>	<b>40 571</b>	<b>536 691</b>	<b>496 965</b>
Pensjonspremie (090-094)	58 519	61 320	-2 801	40 723	51 800
Arbeidsgiveravgift (099)	77 199	75 903	1 296	47 738	71 661
<b>Sum sosiale utg.</b>	<b>135 718</b>	<b>137 223</b>	<b>-1 505</b>	<b>88 461</b>	<b>123 461</b>
Oppgaveplikt. utg./godtgjøringer (160-165)	5 544	4 960	584	4 421	5 428
<b>Sum oppgaveplikt. utg./godtgjøringer</b>	<b>5 544</b>	<b>4 960</b>	<b>584</b>	<b>4 421</b>	<b>5 428</b>
<b>SUM UTGIFTER</b>	<b>677 518</b>	<b>637 868</b>	<b>39 650</b>	<b>629 573</b>	<b>625 854</b>
Refusjon sykkelønn (710-711)	36 625	1 798	34 827	1 798	32 342
Refusjon lærlinger (731)	196	29	167	29	205
<b>NETTO UTGIFTER</b>	<b>640 697</b>	<b>636 041</b>	<b>4 656</b>	<b>627 746</b>	<b>593 307</b>

Lønnsutgiftene brutto viser et forbruk på 677,5 millioner kr. Korrigert for de mest lønnsrelaterte refusjonene, er det et netto forbruk på 640,7 millioner kr. Kommunen har pensjonsordning for lærere i Statens pensjonskasse, sykepleiere i Kommunal landspensjonskasse og øvrige ansatte i Storebrand.

Kommunene utgiftsfører en beregnet langsiktig pensjonskostnad, uavhengig av det enkelte års utbetalinger til den enkelte leverandør. Den beregnede pensjonskostnad får

kommunen oppgitt fra sine pensjonsleverandører mot slutten av hvert år, med endelige tall først i januar året etter (aktuarberegninger). Differansen mellom det kommunen utgiftsfører og det som faktisk utbetales til pensjonsleverandørene må dekkes inn i løpet av kommende 15 års periode. Med denne ordningen ”dytter” kommunene vesentlige pensjonskostnader foran seg.

Pensjonsutgiftene i 2009 viste et underforbruk på 2 millioner kr i forhold til budsjett.

1000 kr.	Beløp
Budsjettert lønnsreserve opprinnelig budsjett	17 672
Justering i forbindelse med tertialrapportene	0
<b>Disponibel lønnsreserve</b>	<b>17 672</b>
<b>Kompenserte lønnsoppgjør</b>	<b>13 862</b>
<b>Underforbruk lønnsreserve pr. 31.12</b>	<b>3 810</b>

Lønnsreserven:

Lønnsreserven brukes til å kompensere virksomhetene for økte utgifter som følge av lønnsoppgjør. Budsjettering skjer vanligvis ut i fra makrotall for forventet lønnsutvikling, oppgitt i blant annet

statsbudsjettet. Når de faktiske tillegg for kommunens ansatte er ferdigberegnet vil det vanligvis være noe avvik. I 2009 er det igjen 3,8 millioner kr på lønnsreserven.

### Netto utgifter pr. virksomhet og utvalg

I dette avsnittet presenteres økonomiske resultater pr. virksomhet og politisk utvalg.

Alle virksomheter omfattes av den vedtatte ordningen med overføring av over- og underskudd. Ordningen er slik at virksomheten får overført det årlige over- eller underskudd innenfor en beløpsgrense på 300 000 kr. (Lier drift 600 000,-). I følgende tabeller er det i tillegg til årets resultat derfor vist hva som er saldo over-/underskudd ved årets slutt (UB).

Når man går igjennom tabellene, er det også viktig å være klar over at en virksomhet bruker av tidligere års overskudd ved å gå med underskudd i regnskapsåret. Dette innebærer at et underskudd først kan betraktes som negativt (i forhold økonomistyringen) hvis virksomheten ikke har tidligere års overskudd å bruke av.

## Tjenestevalget

Minus er overskudd, pluss er underskudd 1000 kr.	Regnskap 2009	Bud. 2009 revidert	Resultat	UB over- /undersk.
Felles grunnskole	13 740	16 325	-2 585	
Høvik skole	17 914	17 553	361	-128
Gullaug skole	10 934	10 920	14	-413
Hegg skole	22 963	22 994	-31	-502
Egge skole	8 467	8 490	-23	-168
Oddevall skole	5 195	5 180	15	-336
Nordal skole	9 653	9 700	-47	-339
Hallingstad skole	21 097	21 483	-386	-309
Hennummarka skole	16 598	16 448	150	-274
Heia skole	13 038	12 849	189	320
Stoppen skole	14 764	15 084	-320	-468
Lierbyen skole	15 495	15 430	65	-144
Tranby skole	33 097	33 170	-73	227
Syilling skole	19 368	19 586	-218	-202
<b>Sum skole</b>	<b>222 323</b>	<b>225 212</b>	<b>-2 889</b>	<b>-2 736</b>
Felles barnehager	5 991	5 620	371	
Linnesstranda barnehage	853	834	19	-744
Dambråtan barnehage	410	1 186	-776	-1200
Hennummarka barnehage	1 037	1 017	20	379
<b>Sum barnehage</b>	<b>8 291</b>	<b>8 657</b>	<b>-366</b>	<b>-1 565</b>
Felles omsorg	4 173	3 621	552	
Omsorgslønn, pers.ass.,støttek. m.m.	9 352	9 401	-49	
Frogner sykehjem	20 799	20 207	592	847
Ytre Lier bofellesskap for funksjonshemmede	26 749	25 126	1 623	736
Hjemmetjenesten Ytre Lier	27 458	26 301	1 157	600
Nøstehagen bo- og omsorgssenter	13 291	12 957	334	623
Hjemmetjenesten Øvre Lier	20 124	20 765	-641	47
Midlertidige tiltak Gifstad	702	692	10	-196
Liertun sykehjem	21 425	21 055	370	-1310
Kjøkken	6 101	6 176	-75	-944
Bratromvn 7/9/11 og Frogner bofell.	20 724	19 248	1 476	1280
Øvre Lier bofellesskap for funk.	27 975	27 824	151	57
<b>Sum omsorg</b>	<b>198 873</b>	<b>193 373</b>	<b>5 500</b>	<b>1 740</b>
Minus er overskudd, pluss er underskudd 1000 kr.	Regnskap 2009	Bud. 2009 revidert	Resultat	UB over- /undersk.
Kulturskolen	3 845	3 496	349	175
PP-tjenesten	3 952	3 994	-42	-550
Helsetjenesten	25 859	25 823	36	913
Rehabilitering	9 968	9 594	374	886
Habilitering	22 525	21 515	1 010	1200
Psykisk helse	20 289	21 298	-1 009	-1244
Barnevernstjenesten	19 451	18 267	1 184	284
Sosialtjenesten	41 340	36 584	4 756	300
Lier Bibliotek	4 180	4 179	1	85
Kultur og fritid - kultur	7 785	7 920	-135	-253
Voksenopplæringen	3 313	3 420	-107	-621
Kirken, gravlunder og tilsk. andre trossamfunn	8 515	8 252	263	
<b>Sum utvalg</b>	<b>600 509</b>	<b>591 584</b>	<b>8 925</b>	<b>-1 386</b>

Utvalget har underskudd på 8,9 millioner kr.



Det meste av overskuddet for skole er knyttet til fellesområdet og gjelder midlertidige tiltak for Høvik skole. Noen av skolene har planlagte merforbruk, det vil si at tidligere opparbeidet overskudd blir benyttet til spesielle innkjøp eller tiltak.

Barnehageområdet har et lite overskudd totalt sett. Årsaken til det store overskuddet for Dambråtan barnehage, er at statstilskuddet ble langt høyere enn forventet på grunn av et høyere antall barn.

Omsorg sitt underskudd på 5,5 millioner kr knyttes i hovedsak til lønn, fastlønn og overtid, samt et merforbruk for enkelte typer driftsutgifter.

Underskuddet for sosialtjenesten på 4,8 millioner kr har årsak i økt sosialstønad, kvalifiseringsstønad og kjøp av plasser i bo- og omsorgsinstitusjoner.

Barneverntjenesten har et underskudd på 1,2 millioner kr. Hovedårsaken er en stor økning i antall meldinger og igangværende tiltak.

### Miljøutvalget

Minus er overskudd, pluss er underskudd 1000 kr.	Regnskap 2009	Bud. 2009 revidert	Resultat	UB over- /underskudd
Kultur og fritid - park/idrett	5 927	5 868	59	
Landbruksforvaltningen	2 494	2 450	44	-668
Anlegg og eiendom	71 790	70 685	1 105	300
Sektor Samfunn	5 263	5 392	-129	-848
<b>Sum utvalg</b>	<b>85 474</b>	<b>84 395</b>	<b>1 079</b>	<b>-1 216</b>

Utvalget har underskudd på 1,1 million kr, og er i hovedsak knyttet til Anlegg og eiendom. Lave husleieinntekter, vedlikehold av veilys, brøyting og renhold bidrar til underskuddet for Anlegg og eiendom.

### Planutvalget

Minus er overskudd, pluss er underskudd 1000 kr.	Regnskap 2009	Bud. 2009 revidert	Resultat	UB over- /underskudd
Planseksjonen	6 761	6 214	547	-1 236
<b>Sum utvalg</b>	<b>6 761</b>	<b>6 214</b>	<b>547</b>	<b>-1 236</b>

Utvalget har underskudd på 0,5 millioner kr. Planseksjonens underskudd skyldes i hovedsak for lave gebyrinntekter.

## Formannskapet

Minus er overskudd, pluss er underskudd 1000 kr.	Regnskap 2009	Bud. 2009 revidert	Resultat	UB over- /underskudd
Kommunekassa	4 022	4 506	-484	-900
Lier drift	33 426	36 068	-2 642	-600
Rådmannsteamet	9 337	10 086	-749	-192
IKT enheten	8 778	8 957	-179	-172
Stab og støtte	42 270	40 990	1 280	-745
<b>Sum utvalg</b>	<b>97 833</b>	<b>100 607</b>	<b>-2 774</b>	<b>-2 609</b>
Fellesområdet - Generelt	-744 403	-724 546	-19 857	
Fellesområdet - MVA. komp. investeringer	-46 174	-58 250	12 076	
<b>Sum fellesområder</b>	<b>-790 577</b>	<b>-782 796</b>	<b>-7 781</b>	<b>0</b>

Utvalget har overskudd på 2,8 millioner kr. Fellesområdene er kommentert i egne avsnitt tidligere i dette kapitlet.

Kommunekassas overskudd på 0,5 millioner kr skyldes i hovedsak vakanser. Den nyetablerte Stab og støtteenheten har et underskudd på 1,3 millioner kr. De viktigste årsakene til dette er et merforbruk av lønn og godtgjøringer i deler av enheten og at det ved organisasjonsendringer har blitt noen krevende/urealistiske budsjetter for enkelte avdelinger (gjelder blant annet flyttingen av Lønnskantor).

Rådmannsteamets overskudd skyldes en periodeforskyvning av strukturprosjektet (midler til gjennomføring av prosjektet).

### Overføring av over- og underskudd

Ordningen er slik at virksomhetene får overført det årlige over- eller underskudd innenfor en beløpsgrense på 300 000 kr. (Lier drift 600 000,-).

Som følge av ordningen er tendensen til å "bruke opp" budsjettet på slutten av året merkbart redusert. Det samlede overskuddet på virksomhetsnivå er derfor nå trolig langt større enn det ville ha vært uten ordningen.

1000 kr.	
Saldo IB 2009	-8 579,0
Saldo UB 2009	-6 447,0
<b>Diff. (del av virksomhetenes overforbruk)</b>	<b>2 132,0</b>

Over- og underskuddsordningens aggregerte overskudd reduseres med 2,1 millioner kr som følge av resultatene i 2009.

Virksomhetene, som er en del av over- og underskuddsordningen, har samlet sett et regnskapsmessig overforbruk på 9,2 millioner kr. Av overskudd på enkeltvirksomheter går 2,5 millioner kr til inndekning av tidligere års underskudd. Av enkeltvirksomheters underskudd dekkes 4,3 millioner kr av tidligere års overskudd. Totalt sett reduseres avsetningen til over- og underskuddsordningen med 2,1 millioner kr. Reduksjonen i fondsavsetningen foreslås overført til disposisjonsfond i årsrapporten.

### Finansforvaltningen

I henhold til ny finansforskrift, blir det nå utarbeidet en egen rapport for finansforvaltningen som behandles politisk samtidig med årsrapporten.

Kommunens netto rente- og avdragsutgifter ble 0,6 millioner kr høyere enn revidert budsjett. Budsjettet for finansposter ble på bakgrunn av det generelt lave rentenivået justert i 1.tertial. Målt mot *opprinnelig* budsjett, har vi et overskudd for netto finansutgifter på 4,4 millioner kr.

## Huseieravgiftene 2009

Etterkalkylen for 2009 viser følgende tall:

1000 kr.	Vann	Avløp	Slam	Sum
Driftsutgifter	16 860	17 681	1 756	36 296
Avskrivningskostnad	2 939	6 546	-	9 485
Alternativkostnad (kalkulatorisk rente)	3 207	7 110	-	10 317
<b>Sum direkte kostnader</b>	<b>23 005</b>	<b>31 338</b>	<b>1 756</b>	<b>56 098</b>
Interntjenester - Netto driftsutgifter	1 384	1 361	148	2 893
Interntjenester - Avskrivningskostnad	6	6	1	13
Interntjenester - Alternativkostnad (kalkulatorisk rente)	1	1	0	2
<b>Sum indirekte kostnader</b>	<b>1 392</b>	<b>1 368</b>	<b>149</b>	<b>2 909</b>
<b>Sum kostnader</b>	<b>24 396</b>	<b>32 706</b>	<b>1 905</b>	<b>59 007</b>
Årsavgifter/	24 797	27 343	1 273	53 413
Tilknytnings-/Engangsavg.	407	591	-	997
	-	-	-	-
Øvrige salgsinntekter	1 278	2 328	-	3 606
Overføringer med krav til motytelse	286	416	-	702
Overføringer uten krav til motytelse	-	-	-	-
<b>Sum direkte inntekter</b>	<b>26 768</b>	<b>30 678</b>	<b>1 273</b>	<b>58 719</b>
+/- Regnskapsført bruk av/avsetning til selvkostfond	-	-	-	-
+/- Kalkulert renteinntekt/rentekostnad selvkostfond	166	166	4	336
+/- Gevinst/tap ved salg/utrangering av anleggsmiddel	-	-	-	-
<b>Sum inntekter fra fond mv.</b>	<b>166</b>	<b>166</b>	<b>4</b>	<b>336</b>
<b>Sum inntekter</b>	<b>26 933</b>	<b>30 844</b>	<b>1 277</b>	<b>59 054</b>
Kostnadsdekning (Sum inntekter/Sum kostnader)	110 %	94 %	67 %	100 %
Finansiell dekningsgrad (KOSTRA)	110 %	93 %	67 %	99 %
<b>Foreløpig selvkostresultat (inntekter minus kostnader)</b>	<b>2 537</b>	<b>-1 862</b>	<b>-628</b>	<b>47</b>
Eventuelt tilskudd el. over kommunekassen	-	-	-	-
<b>Selvkostresultat (til selvkostfond)</b>	<b>2 537</b>	<b>-1 862</b>	<b>-628</b>	<b>47</b>
Inngående balanse - Selvkostfond	3 202	5 395	428	9 025
Utgående balanse - Selvkostfond	5 739	3 534	(199)	9 073

Avgiftsområdene avregnes mot fond. Hvis området går med overskudd, settes midlene av og brukes i kommende avgiftsgrunnlag. Hvis området går med underskudd, brukes av avregningsfond.

Samlet ble det budsjettert med bruk av fond på ca 6,5 millioner kr i 2009. Rentekostnadene ble betydelig lavere enn budsjettert, og varslet prisøkning fra Glitrevannverket ble ikke iverksatt av samme årsak. Dette gjør i hovedsak at selvkostregnskapet i 2009, samlet sett, går omtrent i balanse.

Lier kommune har etter utgangen av 2009 9 millioner kr i selvkostfond. Av dette utgjør fondet for vann 5,7 millioner, fondet for avløp 3,5 millioner og for slam har kommunen et negativt fond på 0,2 millioner kr. Ingen av fondene er nå foreldet.

## INVESTERINGSREGNSKAPET

### Hovedtall fra regnskap 2009

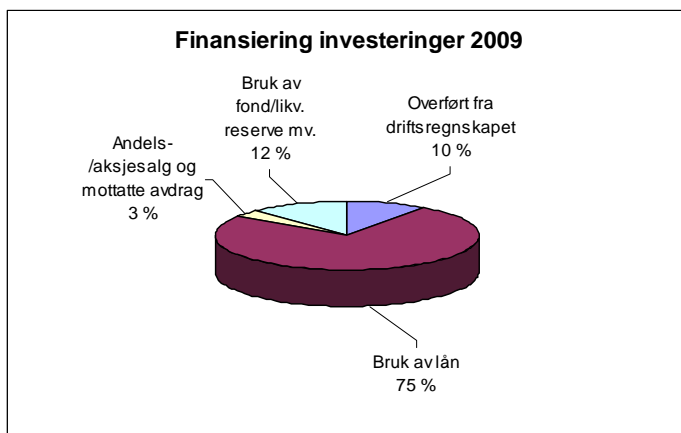
1000 kr	Regnskap 2009	Bud. 2009 revidert	Bud. 2009 opprinnelig	Regnskap 2008
Utgifter	311 077	443 091	335 200	176 166
Inntekter	38 264	22 827	0	4 495
Finansieringstransaksjoner	61 176	44 990	22 860	35 281
<b>Finansieringsbehov</b>	<b>333 988</b>	<b>465 254</b>	<b>358 060</b>	<b>206 952</b>
<b>Finansiering:</b>				
Bruk av lån	251 890	376 894	285 465	122 105
Andels-/aksjesalg og mottatte avdrag	10 948	0	0	8 282
Overført fra driftsregnskapet	34 205	46 495	46 495	28 742
Bruk av fond/likv. reserve mv.	41 743	41 865	26 100	30 521
<b>Sum finansiering</b>	<b>338 785</b>	<b>465 254</b>	<b>358 060</b>	<b>189 650</b>
<b>Udekket(-)/til disposisjon (+)</b>	<b>4 796</b>	<b>0</b>	<b>0</b>	<b>-17 302</b>

Udekket/til disposisjon i investeringsregnskapet er totalt mindre- og merforbruk på prosjekter hvor det har vært aktivitet i 2009. Forskjellen mellom hva som er planlagt brukt på investeringer (revidert budsjett) og hva som er faktisk brukt i år 2009 (regnskap) skyldes vanligvis tidsmessige forskyvninger av investeringsprosjektene. Dette gjelder også finansieringspostene.

Investeringsregnskapet posteres pr. prosjekt. Dette medfører at det gjennomføres fondsavsetninger hvis finansiering som salgsinntekter, refusjoner osv. overstiger årets utgift. Tilsvarende vil det bli brukt fra fond året etter for å finansiere utgiftene som forutsatt. Slike posteringer, sammen med tidsmessige forskyvninger, innebærer at det gjennomgående vil være høyere summer i regnskapet enn budsjettet på disse postene. Totalt mer-/mindreforbruk på prosjektene rapporteres underveis når dette avdekkes, eller ved prosjektets slutt.

Prosjekter	Mindreforbruk	Merforbruk
8460 Kunstgressbane Lier stadion	1 386 773	
9289 Veilys, styring	590 720	
9292 Rassikring	943 677	
9293 Prosjekt Lierbyen	1 036 493	
9982 Videre salg av bebygde eiendommer	838 752	
<b>Delsum</b>	<b>4 796 414</b>	<b>-</b>
<b>Differanse/udisponert:</b>		<b>-4 796 414</b>

For 2009 er det et overskudd på investeringsregnskapet på 4,8 millioner kr. Dette settes av på fond til senere bruk til investeringsformål.



Figuren viser hvordan investeringene i 2009 ble finansiert. Bruk av lånemidler er den største finansieringskilden og dekker 75 % av behovet.

## Status for investeringsprosjektene i 2009:

Prosjekt	Prosjekt	Budsjet 2009	Tilt.på/Enova	Sum bevilget	Brukt utg. 2009	Utføres	Fuliføringsgr. %	Hva som gjøres	Kommentarer
	<b>Byg</b>								
8440	Hovik	309 800		309 800	178 751	2008 - 2010		Bygging av ny skole	
8455	Tranbyhallen gartnerber	3 000		3 000	2 635	Juni - August 2009	100	Oppgradering gartnerber	Overtakelse/ombygning av areal.
9489 og 9490	Lierhallen oppgradering av gartnerber	1 500	4 900	6 400	4 278	Juni 2009 - aug. 2010	55	Rehabilitering svømmehallen, gartnerber, ventilasjon og basseng	Oppussing av gartnerber og rehabilitering betongkonstruksjoner under bassenget er fullført. Tilleggsisolering og oppussing av selve svømmehallen (bassenget innvendig) er planlagt i perioden
8456	Frogner Sykehjem, miljøalternativet	3 500		3 500	3 202	Mars - Mai 2009	95	Oppussing av korridor, vestbyte i 1. og 2. etg. samt entre, heis og trapperom.	Arbeidet bli gjennomført innenfor bevilget beløp.
9487	Frogner Sykehjem - Nye brannøver		150	150	120	Juni 2009	100	Nye brannøver.	Tilbakspakka. Arbeidet er utført. Arbeidene er gjennomført innenfor bevilget beløp.
9488	Lierun ombygging		1 000	1 000	419	2 009	40	Oppussing av pasientrom.	Tilbakspakka. Arbeidet pågår. Det forventes et overforbruk på ca. kr. 150.000,-. Dekkes opp fra andre prosjekter i tilbakspakka med underforbruk.
8484	Lierun sykehjem, Enova		1 267	1 267	1 664	Årsskifte 09-10	60	Energiøkonomisering. Nye ytterdører, SD-anlegg, betrossvømming, div. elektroarb.	ENOVA-midler 2009. Energiøkonomiserings tiltak på varme/vent. er utført. Bygningsmessige tiltak er under arbeid. Tilleggsfinansiering us fra bevilging på prosjekt 9228/9238
9428	Dambhallen Bamehage	10 000		10 000	9 205	Ferdig juli 2009	100	Utvidelse og ombygging.	Bygget ble overført 7. juli 09. Sluttrapport er utarbeidet og kommer som egen sak.
8483	Hegg Skole Innemiljø/Brannskring		2 000	2 000	1 338	Juni - August 2009	67	Rehabilitering for bedring av innemiljø og brannskringstiltak.	Brannskring av høy K og S er fullført. Nytt ventilasjonsanlegg for fly M påbygges 22.02.20 og ferdigstilles 25.02.20
8476	Gullaug Skole - Opparbeide uteområde		1 500	1 500	590	Sept 09 - april 10	95	Riving av gammel bibliotek, oppsettning av støygjerder, opparbeidelse av plen på SFO delen av tomt.	Tilbakspakka. Kun mindre restarbeider gjenstår til våren. Gjennomført innenfor budjetstetimat. Prosjekt 8475 og 8476 må sees sammen.
8475	Gullaug Skole - Avstigningsplasser		500	500	983	Sept 09 - april 10	95	Opparbeidning av avstigningsplasser ved Gullaug skole.	Tilbakspakka. Kun mindre restarbeider gjenstår til våren. Dekkes opp fra andre prosjekter i tilbakspakka med underforbruk. Prosjekt 8475 og 8476 må sees sammen.
8477	Syiling Skole - Utvendig maling		600	600	274	Juni - August 2009	100	Utvendig maling.	Tilbakspakka. Arbeidet ferdig. Gjennomført innenfor budjetstetimat.
8487	Syiling ungdomskole, Enova		2 033	2 033	1 682	Årsskifte 09-10	50	Energiøkonomisering. Isolering av tak, SD-anlegg, ventilasjonsagg, div. elektroarb.	ENOVA-midler 2009. Energiøkonomiserings tiltak på varme/vent. forventes ferdig uke 11. Isoleringstiltak ferdigstilles uke 17. Tilleggsfinansiering us fra bevilging på prosjekt 9228/9238
8480	Hennummarka Skole - Rehab skolekjøkken		300	300	514	Juni - August 2009	100	Skolekjøkkenet skal rehabiliteres.	Tilbakspakka. Arbeidet utført. Overforbruk på ca. 200.000. Dekkes opp fra andre prosjekter i tilbakspakka med underforbruk.
8489	Hennummarka Skole, Enova		3 872	3 872	375	Årsskifte 09-10	25	Energiøkonomisering. Varmt vannshedere, tak isoleres, ytterdører, lavenergiamatur, byte varmegrenvinner, SD-anlegg, div. elektroarb.	ENOVA-midler 2009. Energiøkonomiserings tiltak på varme/vent. forventes ferdig i uke 18. Isoleringstiltak innvilget overfor Hegg skole, Syiling skole og Frogner sykehjem. Demokifering er under arbeid og forventes ferdig i uke 17. Tilleggsfinansiering us fra HP bevilging 9228/9238
8485	Lierbyen skole, Enova		854	854		Vinter 2010	0	Energiøkonomisering. SD-anlegg, div. elektroarb.	ENOVA-midler 2009. Energiøkonomiserings tiltak på varme/vent. forventes ferdig uke 10.
8478	Gni Hegg Skole - Utvendig maling		300	300	367	Juni - August 2009	100	Utvendig maling	Tilbakspakka. Arbeidet ferdig. Overforbruk på ca. 70.000. Dekkes opp fra andre prosjekter i tilbakspakka med underforbruk.
8479	Tidligere Veslefrikk Bamehage - Nytt tak		300	300	215	2 009	100	Nytt tak.	Tilbakspakka. Arbeidet ferdig. Gjennomført innenfor budjetstetimat.
8486	Bilbo, Enova		60	60		2010 - 2011	0	Energiøkonomisering. Inngulering	ENOVA-midler 2009. Arbeidene gjennomføres etter konvertering til biovarme. Søktes om utsettelse på bruk av disse midler.
8481	Eksetra - Nytt kjøkken		500	500	871	Mai 2009	100	Nytt kjøkken.	Tilbakspakka. Arbeidet er utført. Overforbruk på ca. 370.000. Dekkes opp fra andre prosjekter i tilbakspakka med underforbruk.
8488	Lierbyen helsetasjon, Enova		84	84	0	Sept 09 -	0	Energiøkonomisering. SD-anlegg, div. elektroarb.	ENOVA-midler 2009. Energiøkonomiserings tiltak varme/vent. forventes ferdig uke 10.
9296 og 9285	Rehabilitering Hvalsdammen Vviesuddammen	12 600		12 600	17 313	Høst 2009 - Høst 2010	100	Murdammen forsøkes med betong og får nytt flomløp. Påkjøringsrampe for nullstolbukkene bygges. Oppgradering av badebass med ny sandstrand.	Arbeidene er utført og overført fra entreprenør.
8482	Frogner Kirke - Benkevarmere		625	625	648	2 009	100	Benkevarmere	Fullført høsten 2009 etter planen. Oppgradering av trafikkøsk og kalling og kalling er utført, men faktura er ikke innrettet (Ca. kr. 150.000).

Prosj.nr	Prosjekt	Budsjett 2009	Tiltpk./ Enhva	Sum bevilget	Brukt utg. 2009	Utføres	Fullføringsgr. %	Hva som gjøres	Kommentar
	<b>Vann og avløp</b>								
9726	Sanering Haslamveien	2 500		2 500	2 554	April 09 - august 09	100	Rensning av 2 sterke forurenset bekkedrag og tilknytning av 13 private kloakkutslipp. I tillegg fornyes gamle vannledninger.	Arbeidet er ferdig og sluttrapport skal utarbeides.
9728 og 9727	Heiaveien - VA-anlegg	6 500		6 500	6 693	- juni 2009	100	Separering av avløp	Anlegget er ferdig utført. Kosnadene for anlegget har blitt 0,4 mill kr. dyrtre enn budsjettet. Ansaken til overskridelse ligger hovedsakelig i dårlige grunnforhold og det målte bevarer, mer spant enn først antatt.
9717	Lynås Nordal vann og avløp	12 850		12 850	13 585	Mars 2008 - August 2010	90	Nye vann og avløp legges samtidig som gang- og sykkelvei bygges (se prosjekt 9217).	Arbeidet pågår og er i rute. Sovevannmåler og redusert vann var ikke med i konkurranseinnkallet, men har vist seg påkrevet. Arbeidet er nær utført, men først antatt. Sovevannmåler og redusert vann medfører en ekstrakostnad på 2,8 mill kr. Beløpet må dekkes inn i ny temaplan. Eksisterende bodigunnale bak Nordal skole er ikke med i de opprinnelige saneringsplanene. Arbeidet blir planlagt i prosjektet og beløp blir avsatt i ny temaplan avløp.
9708	Sanering Lierbyen	57 608		57 608	40 067	2009 - 2011	5 (av Lierbyen sentrum)	Sanering inneberer oppgradering av kommunale vann- og avløpsledninger, bekkelukkinger, nye grøtter og overvannsystem (Undersdagsvegen).	Hittil er det sanert 3000 m kommunale vann- og avløpsledninger. Området fra Heggeluppen til og med Progeria anes, "triskemidlet". Lierbyen sentrum står for tur. VA er ferdig prosjektert. VA og fjernvann skal utføres samtidig og legges ut på felles anbud. Tilbudskonkurranse på første etappe i Lierbyen sentrum er nær ferdig, men skal ut på konkurranse våren 2010.
9710	Sanering Hasselbakken/Flåtan	31 941		31 941	18 516	Oppstart sanering eks. bebyggelse blir høsten 2009	65	Saneringen inneberer oppgradering av kommunale vann- og avløpsledninger.	Saneringen av nedre del av Hasselbakken til E-18 er gjennomført. Det er gjennomført tilbudskonkurranse for sanering av eksisterende bebyggelse. Anleggsarbeidene startet høsten 2009 og avsluttes høsten 2010. Tilbudssum ligger innenfor bevilget beløp.
9720 og 9729 janl. / forstudie	Vurd. Sylling Limes rensningsanlegg	1 766		1 766	542	Ferdig november 2009	100	Det utarbeides planer for videre utvikling av avløpsforholdene i Sylling og Tronstad (samordning), samt en forstudie for Limes rensningsanlegg for å kartlegge utviklingsbehov og investeringsbehov ved anlegget. Ny temaplan avløp blir også utarbeidet.	Planarbeidet har blitt forsinket pga. nær omfattende avklaringer enn først antatt. Arbeidet er i slutfasen og er beregnet avsluttet i løpet av første kvartal.
9728	Oppgradering driftsovervåking	4 800		4 800	2 221	2009 / 2010	50	Oppgradering av SD-anlegg for 19 avløpspumpestasjoner	Tilbudskonkurranse er innhaldt og leverandør er valgt. Prosjektet anas å bli gjennomført innenfor bevilget rammes. Det er gjennomført test av 8 pumpestasjoner. Disse er overført fra entreprenør. Prosjektet forventes avsluttet i mai 2010.
	<b>Vassdrag</b>								
9226	Grobuelva. Flomdempingstilakt	1 000		1 000	41			Ubedringer av etveløpet og opprydding.	Arbeidet utføres som et samarbeidsprosjekt med Statens vegvesen, med Statens vegvesen som utførende part. Lier kommune har ikke mottatt faktura for utførte arbeider. Det egenstår noe mindre arbeider.
	<b>Vei / trafikkikkerhet</b>								
9217	Lynås Nordal gang og sykkelvei	8 100		8 100	3 043	Mars 2008 - August 2010	50	Gang- og sykkelvei bygges.	Lier Kommune foreskutter 8,1 mill som tilbakeføres kommunen fra SVV i 2014, jmf. artale. Grunnverv gjennomført, og alle grunnstene har signert avtalen. Besligningen dekker ikke hele anbudssummen. Svevessen tilfører 0,5 mill kr. (ikke forskuttering) for å dekke opp restbeløp + reserve. Anlegget anas å bli gjennomført innenfor gitte rammer.
9268 og 9233	Elkesterveien - Ubedring	1 500	1 800	3 300	2 420	2009 - 2010	75	Ubedring av veien - spenging og opparbeidelse av parkeringsplasser.	Arbeidet pågår. Ca. 1,5 mill. kr. er bnrkt av "krisepakke". Ny bru vurderes nedenfor Kleivdammen.
9222	Heiaveien ny bro (NY)	2 500		250	466	Sept. - nov. 2009	100	Gang- og sykkelvei bygges.	Arbeidene er fullført. Overforbuket ble dekket inn under prosj. 9273, mindre anlegg vei.
9223	Nøstveien - Biches vei - ny gangvei	2 650		2 650	2 718	Høsten 2009 - vår 2010	75	Bygge ny bro med tilknyttende vete.	Arbeidene er påbegynt. Bro er støpt. Overfatararbeider gjensår. Tilbudssum er 3,7 mill kr. inkl. mva. Med konsulentonorar mangler det ca. 1,45 mill kr. for gjennomføring. Dette foreslås inndekket som følger: Fra prosjekt 9223 overføres bevilgning på 500 i 2010 og mindreforbruk på kr. 884.
9223	Avstikker ny bro	2 250	500	2 250	1 366	Høsten 2009	100	Bygge ny bro.	Arbeidene er gjennomført. Overskudd foreslås overført prosjekt 9222. Heiaveien bru.
9299	Ubedring Åmolveien	5 200		5 200	4 946	2007 - 2010	75	Oppgradering og forsikring	Åmoven Kvambakken og Gullungkvæva er gjennomført. Tiltak Bruasgardts vei er ikke gjennomført og midler (kr. 90.000) er overført gang- og sykkelvei Gjelebekkeveien. Første etappe av Gang- og sykkelvei Gjelebekkeveien er gjennomført. Tiltak Lierstrand er gjennomført.
9326	Sørmlia - rassikring		350	350	338		100	Rassikring	Ubedringen pågår etappvis. Etappe 3 er ferdigstilt. Etappe 4 us 1.2010.
	<b>Sum</b>	<b>479 315</b>	<b>23 495</b>	<b>502 810</b>	<b>326 261</b>				Arbeidet er ferdig. Prosjektet er gjennomført innenfor bevilget beløp.

## LIKVIDITET

Likviditet er et mål for kommunens evne til å møte utbetalinger. Minstekravet er at kommunen løpende skal kunne betale sine forpliktelser ved forfall. Kommunestyret har ansvar for å sikre at kommunen har så god likviditet at de løpende forpliktelser kan dekkes. Behovet for å styrke likviditeten skal vurderes både under behandlingen av budsjettet og ved behandlingen av regnskapet. Styrking av likviditeten bør vedtas med mindre kommunestyret finner det åpenbart at denne fremdeles er tilstrekkelig.

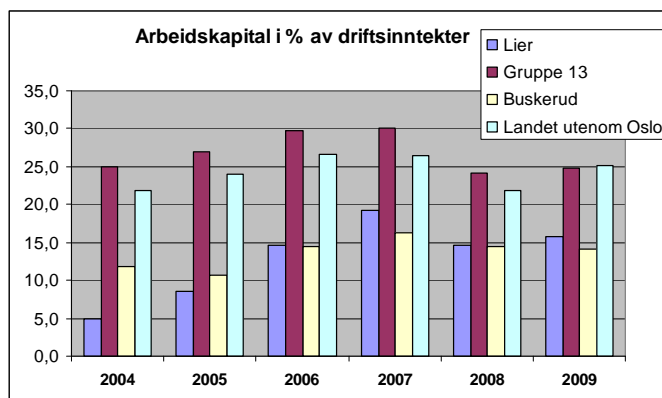
Likviditetsanalyse	Anbefaling	2009	2008	2007	2006
Likviditetsgrad 1: OML/KG	>2	2,0	1,8	2,3	1,9
Likviditetsgrad 2: (Likvider + KF)/KG		1,4	1,5	2,0	1,7
Likviditetsgrad 3: Likvider/KG	>1	1,0	1,2	1,7	1,5
Likvider i forhold til driftsinntektene		16,2 %	21,3 %	25,6 %	23,7 %

Det er en positiv utvikling for likviditeten fra 2008 til 2009. Etter et noe svakere år i 2008, så har Lier kommune nå en tilfredsstillende likviditet på et nivå som tilsvarer anbefalingene.

Det viktigste enkeltforholdet som påvirker den daglige likviditet er tidspunktet for låneopptak til finansiering av investeringsprosjekter. I årsbudsjettene er det nå forutsatt at deler av låneopptaket gjøres i løpet av budsjettåret, ikke ved utgangen av hvert år som tidligere. Når forskyvning av låneopptak ikke lenger gir handlingsrom, må andre tiltak som styrker likviditeten iverksettes.

Likviditetssituasjonen rapporteres til politisk nivå i forbindelse med tertial- og årsrapporteringen samt i forbindelse med budsjettarbeidet.

## Arbeidskapitalen



Arbeidskapitalen (omløpsmidler minus kortsiktig gjeld) skal dekke kommunens daglige pengebehov. Dette er den faktoren som sterkest påvirker likviditesutviklingen. Arbeidskapitalen sank noe i 2008, men viser en liten økning i 2009.

## FOND

Fondsmidlene er penger kommunen har reservert for fremtidige formål. Utviklingen bestemmes av hvor mye som avsettes og hvor mye som brukes til årets drifts- og investeringsformål.



Tabellen under viser hovedtallene for fondene:

1000 kr	Beholdning 2008	Avsetning 2009	Bruk 2009	Beholdning 2009	Endring netto kr
Disposisjonsfond	41 182	7 063	28 221	20 024	-21 158
Ubundne investeringsfond	12 848	4 827	15 251	2 424	-10 424
Bundne driftsfond	25 234	12 673	12 029	25 877	644
Bundne investeringsfond	6 206	11 169	391	16 983	10 777
<b>Sum</b>	<b>85 469</b>	<b>35 731</b>	<b>55 892</b>	<b>65 308</b>	<b>-20 161</b>

## ANDRE EGENKAPITALKONTI

1000 kr	Beholdning 2008	Beholdning 2009	Endring netto kr
Regnskapsmessig mindreforbruk	0	0	0
<i>Herav:</i>			
<i>Regnskapsoverskudd 2008</i>	0	0	0
Regnskapsmessig merforbruk	0	0	0
<i>Herav:</i>			
<i>Tidl. års regnskapsunderskudd</i>	0	0	0
Udisponert i inv.regnskap	1 105	4 796	3 691
Udekket i inv.regnskap	-17 302	0	17 302
Likviditetsreserve	-1 299	0	1 299
<i>Herav:</i>			
<i>Fra driftsregnskapet</i>	0	0	0
<i>Fra investeringsregnskapet</i>	-1 299	0	1 299
Endringer i regnskapsprinsipp	2 633	2 633	0

Likviditetsreserven utgår som et begrep fra og med regnskapsåret 2009. Gjenstående beløp per 1.1.09 er dekket inn ved bruk av ubundet kapitalfond.