

MÅNEDSRAPPORT ØKONOMI - LIER KOMMUNE

Mai 2016

Tall i 1000 kr.

Gruppering	Regnskap	Per. budsj	Avvik	Bud. inkl.		2015	2015 forbr%
				endr.	Forbr,%		
10 Grunnskole	123 739	124 591	-852	281 452	44,0 %	196	45,5 %
20 Barnehage	83 431	83 235	196	194 955	42,8 %	-368	42,2 %
30 Helse og omsorg	106 340	104 845	1 496	229 436	46,3 %	4 741	51,3 %
40 Velferd	131 182	131 848	-666	256 663	51,1 %	5 775	49,5 %
50 Kultur	13 872	13 758	114	30 975	44,8 %	-571	42,8 %
60 Infrastruktur - Bygg, VA, V	32 776	30 383	2 393	71 135	46,1 %	1 340	46,8 %
70 Plan/Samfunn	5 862	9 186	-3 324	19 724	29,7 %	-2 247	35,5 %
80 Felles tjenester, ledelse og	38 766	38 209	557	85 607	45,3 %	-1 532	42,1 %
Tjenesteområdene	535 968	536 054	-86	1 169 947	45,8 %	7 333	46,6 %
90 Fellesområdet - Overordn.,	-603 857	-601 982	-1 875	-1 169 947	51,6 %	16 228	51,3 %
Totalt	-67 889	-65 928	-1 961	0		23 562	

Gruppering	Regnskap	Per. budsj	Avvik	Bud. inkl.		2015	2015 forbr%
				endr.	Forbr,%		
10 Lønn fratrukket syke- og sv.ref	385 447	379 757	5 690	826 557	46,6 %	14 462	46,8 %
20 Driftsutgifter inkl mva ref	303 355	302 133	1 222	758 003	40,0 %	2 276	40,5 %
20 Inntekter eks. syke. sv ref og mva ref	-756 691	-747 818	-8 873	-1 584 560	47,8 %	6 824	47,2 %
Totalt	-67 889	-65 928	-1 961			23 562	

Alle tjenesteområdene ligger rimelig i balanse pr. mai.

Helse/omsorg og Velferd har virksomheter som ligger over budsjett, samtidig er det underforbruk andre steder som grovt sett veier opp pr. mai. Det er usikkert om denne trenden fortsetter, og det er meldt behov for kjøp av plasser. Disse områdene er under omstilling noe som gir en noe høyere usikkerhet i forhold til kostnader i omstillingsfasen.

Det er noe positive signaler i forhold til frie inntekter (skatt og rammetilskudd) på 3-4 mill. kr. Det er også positive signaler i forhold til Lønnsoppgjør og pensjon. E-verket har også varslet om et utbytte på 20 mill. kr, 10,5 mill. kr over budsjett.

Utfra nivået i mai kan kommunen gå med et overskudd i 2016, men det er for tidlig å konkludere.

Teknisk justering av tjenesteområdene.

Ansvar 230 Omsorgslønn, pers.ass., støttekontakter mm. Er flyttet fra tjenesteområde Helse og omsorg til Velferd. Dette budsjettet er knyttet til brukere som i hovedsak følges opp av virksomheter i velferd. Ansvar har et avvik på -1,7 mill. kr mill. kr. som nå slår ut på Velferd.

Tjenesteområde	Kommentar	Prognose	Usikkerhet
10 Grunnskole	Ikke store avvik for skolene, med unntak av Hegg skole, som ligger 7 % over budsjett. Skolen regner med å være i balanse i høsthalvåret, men kan ikke ta igjen det tapte denne våren PPT ligger godt innenfor budsjett.	0,6 mill.	Liten
20 Barnehage	De kommunale barnehagene er i rute. Fellesområdet holder seg foreløpig til budsjett, men det er grunn til å tro at kommunalt tilskudd til private barnehager blir noe høyere enn budsjettet. Satser har økt mer enn pris- og lønnsvekst i rammen, i tillegg til at antall barn har økt noe.		
30 Omsorg	Totalt sett ligger tjenesteområdet rett i overkant av periodisert budsjett. Rammene til Fosshagen sykehjem er etablert ved overførsel av rammer fra flere virksomheter. Oppstarten for Fosshagen skjedde i løpet av mai, avvikstallet for mai må derfor ses samlet for alle berørte virksomheter. Totalt er det et overforbruk på 1,1 i forhold til periodisert budsjett for disse virksomhetene (totalbudsjett på 79 mill. kr). I dette avviket er det flyttekostnader som skal vurderes i forhold til hvor kostnadene skal belastes. Virksomheter som ligger høyt i forbruk og følges opp: Rehabilitering 0,6 mill. Nøstehagen sykehjem		
40 Helse- og sosialtjenester	Totalt sett ligger tjenesteområdet i balanse. Det er virksomheter som har fått tilført midler til oppgaver som ikke er igangsatt. Stor usikkerhet rundt prognosene Habilitering er ikke kompensert for en bruker, melder om ryk på ca. 1-2 mill. Nav ligger fortsatt høyt på sosialhjelp, et forsiktig estimat med ryk på rundt 4-5 mill. kr. Barnevern har økte kostnader til omsorgsovertagelser.		
50 Kultur	I rute		
60 Infrastruktur - Bygg, VA,	I rute		
70 Plan/Samfunn	I rute		
80 Fellestjenester, ledelse	I rute		
90 Fellesområdet - Overordn.,	Forventet merinntekt på skatt og rammetilskudd 3-4 mill. kr. Lavt lønnsoppgjør og prognosene for pensjon er også positive signaler for resultatet. Det er varslet overskudd på utbytte på ca. 10,5 mill. kr.		

Skatteinngang 2016

Dette er en månedlig melding til formannskapet om skatteinngangen for kommunen og på landsbasis. Den reelle effekten av kommunens skatteinngang er helt avhengig av hvordan utviklingen i inngangen er på landsbasis. Oppdaterte årsanslag og anbefalinger for de samlede frie inntekter (skatt- og rammetilskudd) gjøres i utgangspunktet i forbindelse med tertialrapportene.

Utvikling i skatteinngang for kommunen og landet

	Akkumulert vekst i forhold til samme periode forrige år													
	Budsjett 2016	Prognose rev nasjonalbud	Pr. Januar	Pr. Februar	Pr. Mars	Pr. April	Pr. Mai	Pr. Juni	Pr. Juli	Pr. August	Pr. September	Pr. Oktober	Pr. November	Pr. Desember
Kommunen	6,4 %	6,8 %	4,2 %	3,7 %	5,6 %	6,2 %	9,9 %							
Landet	6,0 %	6,4 %	2,5 %	3,1 %	3,2 %	5,3 %	9,0 %							

1. I forhold til regnskap 2015

Budsjettet for skatt og rammetilskudd i 2016 ble lagt på samme nivå som statsbudsjettets anslag.

I revidert nasjonalbudsjett ble prognosene for skatteinngang økt. For Lier gir dette en prognose for de frie inntektene (skatt og rammetilskudd) på rundt 3-4 mill. kr i merinntekt.

Frem til april var skatteinngangen for Lier rett i underkant av periodisert budsjett, med en økende tendens de siste månedene. Inngangen for mai ble svært høy både for Lier og Landet. Pr. mai er de frie inntektene ca. 9 mill. kr. over periodisert budsjett, hvorav skatteinngangen for Lier utgjør 8,8 mill.

Det kan være flere årsaker til at skatteinngangen var så høy i mai. Mai er frist for innbetalinger av restskatt for de som ønsker å unngå renter. Høye tall på dette området gir positive signaler for den totale skatteinngangen.

Det er også andre forhold som har påvirket inngangen.

- Økning av skattesatsen på aksjeutbytte og aksjegevinster er trolig den viktigste.
- Nedgang i rentenivå i kombinasjon med lavere skattesats.
- Forfallsdatoen for tilleggsforskudd, i motsetning til i fjor, falt på en hverdag.

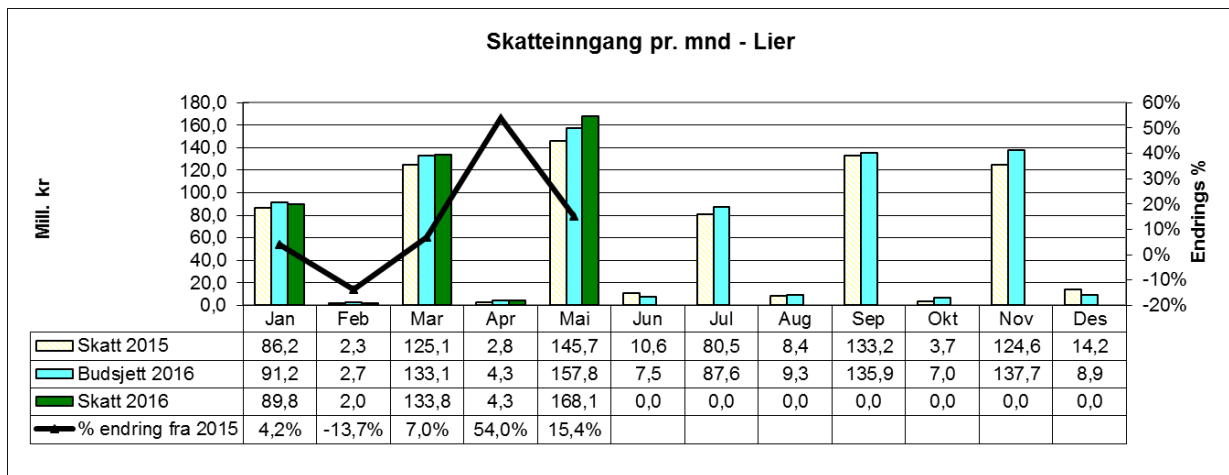
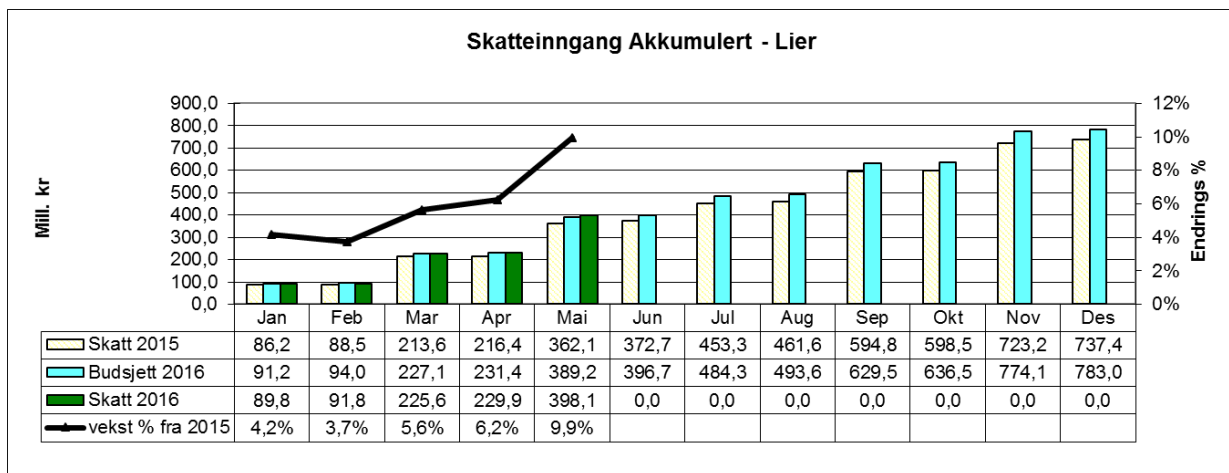
Det er derfor spesielle forhold som har gitt sterk økning i skatteinngangen i mai, og det er ikke grunnlag for å anta en økning i samme takt fremover. Allikevel styrker inngangen i mai prognosene om merinntekt for de frie inntektene.

Forholdet mellom skatteinntektene og inntektsutjevningen

Kommunens frie inntekter styres i stor grad av skatteinntekten for landet. Fra 2005 ble det innført symmetrisk inntektsutjevning mellom kommunene. Dette innebærer at kommunens inntekter i stor grad blir påvirket av hvordan sektorens samlede skatteinntekter utvikler seg.

Kommuner med skattenivå over landsgjennomsnittet får et trekk tilsvarende 60 % av skatteinntekten over landsgjennomsnittet. Kommuner med skattenivå under landsgjennomsnittet får tilsvarende kompensasjon.

Skatteinngang Lier kommune



Sykefravær (Kun mai, ikke akkumulert)

Virksomhet	Egenmeldt	Korttid	Langtid	Totalt	Nærvær
Lier kommune totalt	0,6	0,5	4,5	5,6	94,4
Rådmannen	-	-	-	-	100,0
Rådgivingsenheten	-	4,2	-	4,2	95,8
Lier Eiendomsselskap KF	-	-	5,6	5,6	94,4
Kommunekassa	1,7	-	-	1,7	98,3
IKT	2,6	-	-	2,6	97,4
Økonomienheten	0,6	-	-	0,6	99,4
Serviceenheten	0,8	-	9,3	10,1	89,9
HR-enheten (inkl. lærlinger)	0,5	-	1,1	1,6	98,4
Totalt konserntjenester	0,8	0,5	2,3	3,6	96,4
Gullaug skole	1,1	-	6,8	7,9	92,1
Hegg skole	1,2	0,2	8,7	10,1	89,9
Egge skole	-	-	14,0	14,0	86,0
Oddevall skole	0,8	0,6	5,8	7,2	92,8
Nordal skole	-	-	-	-	100,0
Hallingstad skole*	2,4	1,3	7,2	10,9	89,1
Hennummarka skole	1,3	-	0,4	1,7	98,3
Heia skole	-	-	2,0	2,0	98,0
Lierbyen skole	1,0	-	3,8	4,8	95,2
Tranby skole	1,9	0,8	4,2	6,9	93,1
Høvik skole	1,1	0,2	4,2	5,5	94,5
Sylling skole	0,3	0,1	4,2	4,6	95,4
PP-tjenesten	-	-	8,7	8,7	91,3
Linnesstranda bhg	-	2,4	15,2	17,6	82,4
Dambråtan bhg	0,3	-	7,8	8,1	91,9
Hennummarka bhg	0,9	0,3	-	1,2	98,8
Kulturskolen	0,8	-	-	0,8	99,2
Totalt tjenesteområde oppvekst	0,8	0,3	5,5	6,6	93,4
Rehabilitering	-	-	8,6	8,6	91,4
Frogner sykehjem*	0,4	-	7,2	7,6	92,4
Hjemmetjenesten	0,5	2,3	7,9	10,7	89,3
Nøstehagen bo- og omsorgssenter	-	2,3	3,1	5,4	94,6
Liertun sykehjem	0,8	3,8	1,3	5,9	94,1
Bratromvn og Frogner*	0,4	2,4	11,9	14,7	85,3
Fosshagen	-	-	-	-	100,0
Fosshagen dagsenter	-	-	9,9	9,9	90,1
Fosshagen rehabilitering	-	-	4,7	4,7	95,3
Fosshagen korttids/skjerming	2,0	-	0,7	2,7	97,3
Fosshagen langtidsavdeling	2,0	-	3,5	5,5	94,5
Fosshagen bofellesskap	-	1,5	5,5	7,0	93,0
Lege, legevakt, samhandlingsreform	-	-	-	-	100,0
Kjøkken	-	-	2,9	2,9	97,1
Totalt tjenesteområde helse og omsorg	0,4	0,9	4,8	6,1	93,9
Lier voksenopplæring	0,9	0,3	-	1,2	98,8
Omsorgslønn, BPA	-	-	4,0	4,0	96,0
Psykisk helse og rus	0,2	-	9,4	9,6	90,4
Ytre Lier bofellesskap*	1,2	0,7	3,1	5,0	95,0
Øvre Lier bofellesskap*	0,2	0,8	3,9	4,9	95,1
Helsetjenesten	0,5	0,2	1,3	2,0	98,0
Habilitering	0,3	0,2	6,6	7,1	92,9
Barnevernstjenesten - enslige mindreårige	0,5	-	6,6	7,1	92,9
Barnevernstjenesten	0,5	0,5	1,8	2,8	97,2
Flyktningetjenesten	-	-	20,0	20,0	80,0
Vedtakskontoret	0,5	-	3,9	4,4	95,6
NAV - sosialtjenesten	1,0	-	-	1,0	99,0
Totalt tjenesteområde velferd	0,5	0,2	5,5	6,3	93,7
Lier bibliotek	-	2,2	-	2,2	97,8
Kultur og fritid - kultur	1,4	0,2	-	1,6	98,4
Kultur og fritid - park og idrett	-	-	-	-	100,0
Planseksjonen	0,3	-	5,4	5,7	94,3
Spredt avløp	-	2,4	21,7	24,1	75,9
Landbruksforvaltningen	-	-	4,2	4,2	95,8
Sektor Samfunn	-	-	-	-	100,0
Totalt tjenesteområde kultur/plan/samf	0,2	0,7	4,5	5,4	94,6

Det jobbes for tiden med en ny mal for å rapportere nærvær.