

Beregnet til
LVVA

Dokument type
Rapport

Dato
Januar 2022

SKISSEPROSJEKT FOR FV 284 BASERT PÅ PRINSIPPLAN FOR GATEBRUK – SYLLING, LIER KOMMUNE



SKISSEPROSJEKT

Revisjon **03**
Dato **2022/01/21**
Utført av **Susanne Gaaren**
Kontrollert av **Ida Sofie Hovedskov Rasmussen**
Godkjent av **Anette Werkland**
Beskrivelse **Skisseprosjekt for fv 284 basert på prinsipplan for gatebruk – Sylling, Lier kommune**

Ref. 1350040686

INNHALDSFORTEGNELSE

1.	INTRODUKSJON	1
1.1	Formålet med oppdraget	1
1.2	Grunnlaget for valg av løsninger	1
2.	MEDVIRKNING	3
2.1	Medvirkningsprosessen	3
2.2	Avspeiling av medvirkningsprosess i skisseprosjektet	4
3.	VALGTE LØSNINGER	5
4.	EL-BILLADING	8
4.1	Kostnad for å etablere ladepunkt	8
4.2	Lokalisering av ladepunkt	9
5.	OPPSUMMERING	9
6.	GJENNOMFØRING OG KOSTNADER	10
7.	VEDLEGGSLISTE	12

1. INTRODUKSJON

1.1 Formålet med oppdraget

Lier VVA har bedt Rambøll om å utarbeide et skisseprosjekt for Sylling sentrum som inkluderer utbedring av Modumveien (Fv 284) og to utvalgte uteområder. Modumveien er fylkeskommunal og eies og driftes av Viken fylkeskommune. Skisseprosjektet bygger videre på rapporten «Sylling – Prinsippplan for gatebruk» som ble utarbeidet av Rambøll for VIVA IKS i 2017 – se vedlegg «Sylling – Prinsippplan for gatebruk».

Rapporten «Sylling – Prinsippplan for gatebruk» inneholder analyse og vurdering av eksisterende forhold for trafikk, trafikksikkerhet samt lokale kulturelle og natur-/landskapsbaserte kvaliteter. Derutover presenteres overordnede forslag til tiltak i en prinsippplan for gatebruk i Sylling bygdesentrum.

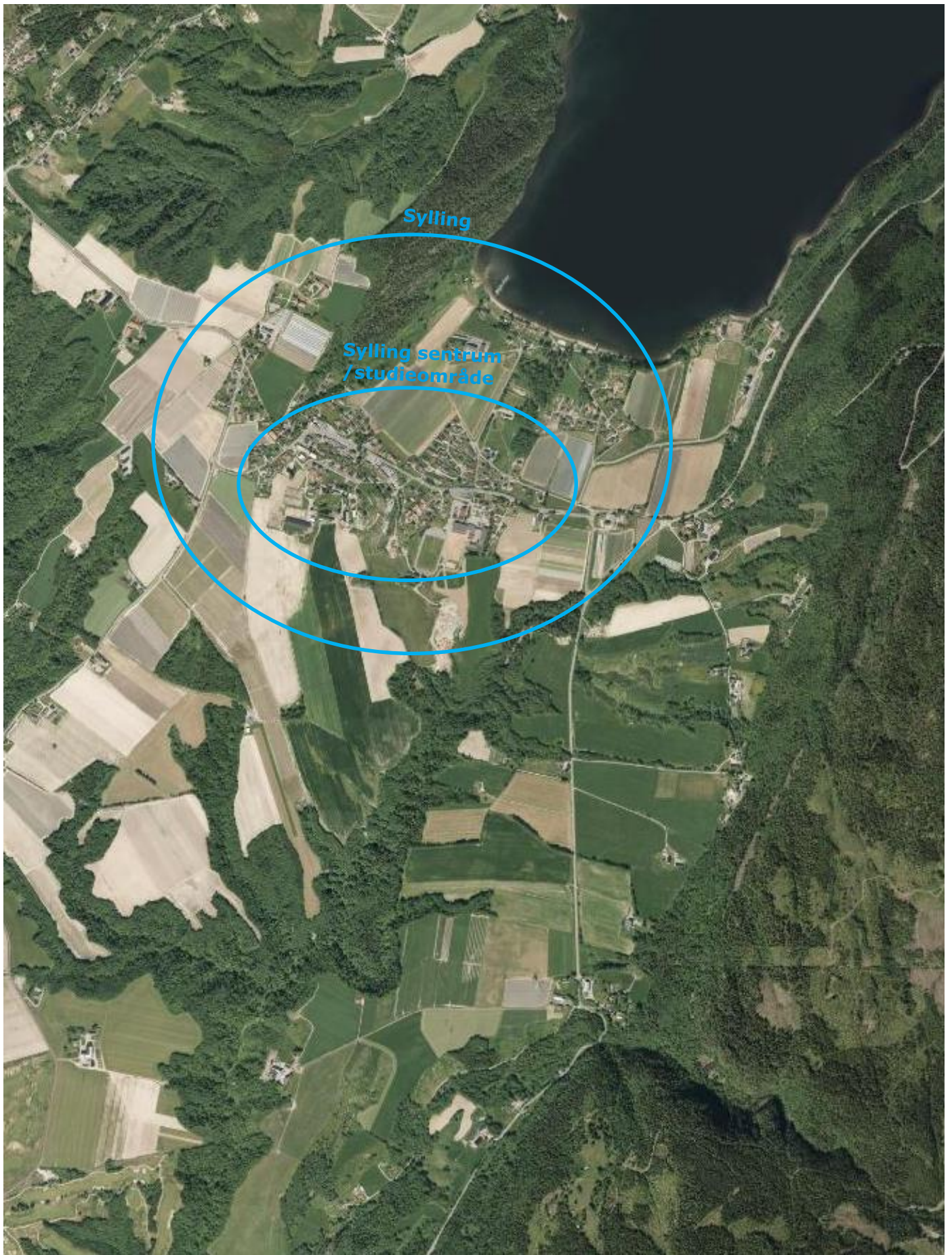
Denne fasen av prosjektet tar for seg veistrekningen gjennom sentrum og områdene langs denne på et mer detaljert nivå med utvalgte stedsspesifikke løsninger. Skisseforslaget må ses som en konkretisering av noen av tiltakene fra den tidligere fasen, og må ses i sammenheng med prinsippplanen fra 2017.

Formålet med skisseprosjektet er å utforme en trafikksikker sentrumsgate med gode utearealer. Prosjektet skal bidra til en bærekraftig utvikling av Sylling sentrum med fokus på grønn mobilitet, trafikksikkerhet, og en positiv utvikling av Syllings sosiale og næringsmessige egenskaper. Det skal være fokus på grønn mobilitet som sykling og myke trafikanter. Valgte løsninger skal gi Sylling et definert, sammenhengende og forskjønnet sentrumsområde med identitet. Det legges vekt på resultatene fra lokal deltagelse gjennom digital medvirkning som gir lokal informasjon om hva som trengs av oppgraderinger og hvor disse bør lokaliseres.

Skisseprosjektet viser hvilke muligheter som finnes for utvikling av Sylling sentrum og skal legge grunnlaget for videre arbeid med reguleringer og byggeplaner.

1.2 Grunnlaget for valg av løsninger

Løsningene for Modumveien gjennom sentrum og de to uteplassene langs strekningen er valgt på bakgrunn av faglige vurderinger, tilbakemeldinger fra Lier kommune, ovennevnte rapport fra 2017, skisser fra forrige fase av prosjektet og en gjennomført medvirkningsprosess som beskrives i neste kapittel.



Figur 1-1: Sylling – utstrekning og plassering, av både tettsted og tettstedssentrum/studieområde (Kilde: finn.no)

2. MEDVIRKNING

Dette kapittelet gir en kort beskrivelse av medvirkningsprosessen og hvilke påvirkninger prosessen hadde på valg av løsninger.

2.1 Medvirkningsprosessen

Medvirkningsprosessen ble gjennomført ved at planer og skisser fra forrige fase av prosjektet ble publisert i lokalavisa og på Lier kommunes nettsider. Innspill ble deretter sendt inn til kommunens epostadresse. Grunnet pandemien ble medvirkningsprosessen gjennomført digitalt.



Figur 2-1: Et utvalg av planene og skissene som ble publisert i forbindelse med medvirkningsprosessen.

Interessentene som sendte inn forslag var privatpersoner, Foreldrearbeidsutvalget (FAU) ved Sylling skole, en lokal arbeidsgruppe, Holsfjord Produkter DA og elevrådet ved Sylling skole. Det var til sammen 12 innsendte innspill – flest fra privatpersoner.

Innspillene er etterfølgende blitt satt sammen til en liste med tiltak inndelt etter tema, og med et tall på antall stk. som hadde foreslått tiltaket – se vedlegg «Samlet liste med innspill fra medvirkningsprosessen».

Mange var generelt positivt innstilt til den presenterte gatebruksplanen. Spesielt nevnte flere behovet for en møteplass eller et kafétilbud i sentrum. Flere pekte også på problematikkene omkring eksisterende fortau langs Modumveien samt eksisterende trafikk og trafiksikkerhet i sentrum og ved skolen. Det kom i tillegg innspill om bl.a. fremtidig beplantning og utstyr langs Modumveien, belysning, oppgradering av Svangstrand og Sylling Kirke.

Beplantning

Det var blandede meninger om beplantning. Gatetrær var ønsket av noen, men uønsket av andre på grunn av hinder for utsikt. Det var likevel flere innspill om å gi sentrum et grønnere uttrykk med naturlig vegetasjon.

Møteplass

Mange ønsket en sosial møteplass i sentrum. Det kom forslag til flere lokasjoner av møteplass ved Modumveien 33, bensinstasjonen, Sparbutikken og det gamle meieriet. Kafé stod høyt på lista, og andre funksjoner/aktiviteter som ble foreslått var sitteplasser, sykkel- og skatepark, tribune, trampoline, samfunnshus til større arrangementer, boccia, sjakk, tuftepark, pumptrack, folkebibliotek, klubb og ungdomshus.

Fortau

Behov for utbedring av fortau ble også nevnt av mange. Folk pekte på at bredden på fortauene burde økes til tre meter og at det var manglende fortauforbindelser flere strekninger. Ønske om utbedring av muren ved senteret var en gjenganger.

Trafiksikkerhet

Med tanke på trafiksikkerhet var det flere forslag om å stramme opp og redusere avkjørslene langs veien gjennom sentrum, for å skape tydeligere overganger og gangsoner for fotgjengere.

2.2 Avspeiling av medvirkningsprosess i skisseprosjektet

Medvirkningsprosessen bidro med nødvendig forståelse av hva beboere og brukere i Sylling ønsker seg av utbedringer av vei og oppholdsmuligheter og hvilke tomter som egner seg for nye møteplasser.

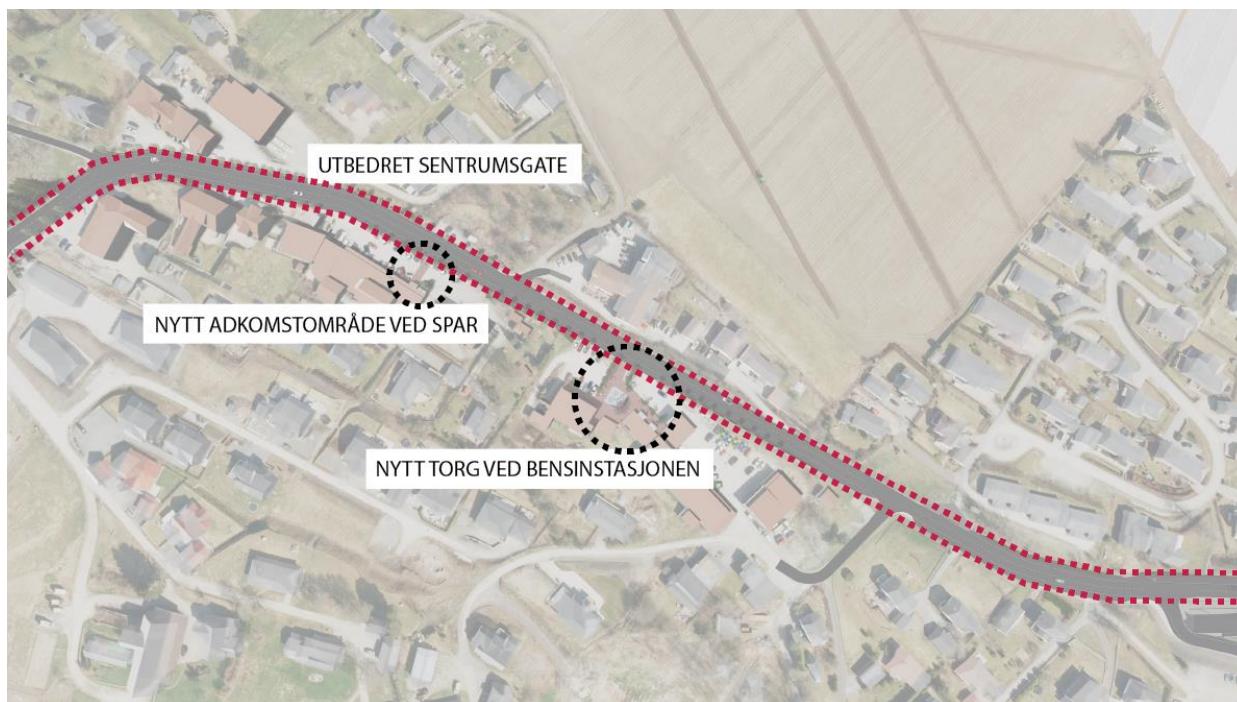
Innspill som ble med videre i utformingsprosessen var blant annet ønsket om bredere fortau og en oppstramming av gateløpet med smalere avkjørsler og mere definerte parkeringsarealer.

Lokasjon og utforming av de to skisseforslag til uteområder ble valgt med utgangspunkt i de innsendte innspillene samt med tanke på forbindelser til resten av sentrum og tilgjengelig areal. Selv om enkelte av innspillene frarådet etablering av gatetrær grunnet utsikt, ble gatetrær inkludert i prosjektet for å definere sentrum og skape sammenheng. Erfaringsmessig ses det at bilister senker farten når det er gatetrær langs veien, og det vil også gi fotgjengere hyggeligere omgivelser å ferdes langs. Gatetrærne trenger ikke være spesielt høye og det kan gjøres stedvis vurderinger av omfanget, dersom det må prioriteres å bevare utsikt.

Innspill om områder som ligger utenfor prosjektets omfang (bl.a. Sylling Skole, Sylling Kirke, Svangstrand) er ikke vurdert videre i denne fasen, men kan være relevant at se på i prosjektet videre.

3. VALGTE LØSNINGER

Hovedgrepene i skisseprosjektet er utbedring og oppgradering av Modumveien fra Sylling Skole til Meieribakken 19 som sentrumsgate og etablering av nytt torg ved bensinstasjonen og adkomstområde ved Spar. Nedenfor presenteres hovedgrepene som er utarbeidet.



Figur 3-1: Hovedgrepene som er gjort i skisseprosjektet er utbedring av sentrumsgate (Modumveien) og etablering av nytt torg ved bensinstasjonen og nytt adkomstområde ved Spar.

Utbedring av Modumveien til ny sentrumsgate

Et av grepene som er gjort er å «stamme opp» utflytende asfaltarealer ved hjelp av rabatter og smalere avkjørsler. Det nevnte grepet gjør det lettere å orientere seg som fotgjenger og bidrar til både opplevd og reell trygghet ved at gang- og kjøreområder blir tydeligere adskilt. Beplantning og opparbeidede sidearealer bidrar til å skape et både fysisk og visuelt sammenhengende sentrumsområde. Gatetrær, grøntrabatter og brede fortau gir signal om at man befinner seg i sentrum og bør senke farten.

Normalprofilene er vist på F-tegningene. Vi har ikke sett på nødvendig omlegging av vann og avløp og håndtering av overvann. Ved profiler med tosidig kantstein vil behovet for håndtering av dette øke.

Vi har laget et forslag til avkjørselssanering som er vist på tegningene T001-T004. Rambøll har her lagt seg på et strengt nivå og det er i stor grad vært sikkerhet som er hovedparameter. Plan for avkjørselssanering er tenkt som er verktøy ved behandling av fremtidige planer langs Modumveien der kommunen gis mulighet for å pålegge trafiksikkerhetstiltak.

I gatebruksplanen er det lagt til grunn at Modumveien blir liggende urørt. I forbindelse med anleggsarbeid vil vi likevel foreslå å vurdere noen utbedringer. Geometrien ved mellom profil 275-325 bør optimaliseres ved bygging av tosidig fortau. Stigning inn mot krysset i profil 135 er ikke optimal. Det bør ses på i en detaljering av fortauene.

Trafikksikkert

Det er i rapporten prinsippplan for gatebruk henvisning til Lier kommunes Trafikksikkerhetsplan. Vi har ikke sett mer på faste trafiksikkerhetsgrep for å få ned fart, kun visuelle virkemiddel. I etterfølgende arbeid bør det ses på fartsgrenser og skilting av dette. Bruk av humper som fartsdemping og riktig plassering av gangfelt og tilrettelagte kryssinger samt bruk av belysning er elementer som kan bedre trafiksikkerheten.

Vegbelysning

Langs Modumvegen er det i dag (ref: bilder fra googlemap) master langs vegen som må flyttes ved etablering av fortau. Disse mastene er ikke primært veglysmaster og kan eies av andre enn fylkeskommunen. Før det settes i gang prosjektering bør Lier kommune etablere kontakt med kabeletatene for å forberede å legge disse kabler ned i grøft.



Figur 3-2: Oppstrammet gateløp med definert gangsoner og beplantning skaper et tydelig og sammenhengende sentrumsområde. Adkomst til Spar i bakgrunnen.

Nytt torg ved bensinstasjonen og nytt adkomstområde ved Spar

Langs den nye sentrumsgaten er det foreslått oppgraderinger av to tilgrensende uteområder. Et av disse uteområdene er et nytt torg ved den gamle bensinstasjonen og legekantoret, sentralt plassert langs Modumveien.

Torget legger til rette for uteservering, sittemuligheter og aktiviteter for barn og ungdom, i tillegg til et fleksibelt område for pop-up-aktivitet og lokale arrangementer. Da Sylling har et relativt lite sentrum foreslår vi at det etableres *ett* sentralt torg med en blanding av kaféer og aktivitetstilbud, heller enn flere kafé- og aktivitetsområder som vil konkurrere om brukerne. Vi ser det som en kvalitet at mennesker på tvers av alder og bakgrunn kan samles.

Oppgradering av adkomstområder til bygg og utsiktsplasser mm. vil imidlertid ikke konkurrere med torget, men heller tilføre Sylling andre kvaliteter som estetikk, ivaretagelse og mulighet for restitusjon. Derfor foreslår vi å etablere staudebed med sittekanter og et nytt dekke foran Sparbutikken, for å tilrettelegge for gående og syklende, ønske velkommen inn og tilby et sted å spise en is, vente på noen eller slå av en prat med en bekjent.

Gjennom utforming og materialbruk spilles det på lag med Syllings landlige beliggenhet og småskala bebyggelse. Ved å tilrettelegge for ett samlingssted fremfor flere, velge beplantning som skaper intime rom og skjermer for trafikk, velge natursteinsdekke på fotgjengerområder, skape trygge opphold med belysning og skjerming, underbygges Syllings lille skala og gir en ny identitet som et inkluderende sentrum for fotgjengere og menneskelige møter.

Oppgradering av uteområder må skje i samarbeid med eiere og beboere/brukere, og prosessen omkring utviklingen og selve oppgraderingen vil også oppfordre til etablering av publikumsrettet næring/aktivitet, uteservering, nisjebutikker og engasjement hos brukerne/lokale.

Dette arbeidet vil også oppfordre til vedlikehold, oppgradering og bevaring av selve byggene, hvorav de fleste er privat eid.

Vi har forsøkt å tilrettelegge for tilbud og funksjoner som det i medvirkningsprosessen er uttrykt at Sylling mangler i dag, som nettopp kaféer, aktivitetsmuligheter og «hengeplasser» for ungdom. Ved å etablere et torg med sentrumsfunksjoner gir vi Sylling et urbant innslag som trolig bidrar til å styrke sentrumsfølelsen.

Etter anleggelse av nytt torg ved bensinstasjonen og adkomstområde ved Spar vil noen av de eksisterende parkeringsplassene gå tapt. Ved å tilrettelegge for mer sykkel- og fotgjengertrafikk kan det imidlertid hende at færre har behov for parkeringsplass.



Figur 3-3: Nytt torg med kafé, sittemuligheter, aktiviteter for barn og ungdom og et fleksibelt område for pop-up-aktivitet (på bildet: trampoliner og huskestativ) og arrangementer.



Figur 3-4: Nytt adkomstområde ved Spar med staudebed, sitteplasser og nytt dekke som viser vei mot inngangen.

Eiendomserverv

Eiendomsgrenser er viste på plan og profiltegningene. For å eksakt beregne behov for grunnerverv må vegen prosjekteres med en større nøyaktighet og det må hentes inn ny eiendomsinformasjon.

Vi har utfra den opptegning som er utført, gjort et grovt anslag over behov for grunnerverv.

For strekningen fra p 0-136 vil det være behov for stripeerverv 2-3 meter inn på eiendommer på fortausiden ca 210 m². Langs forretningsområdet på sørsiden ca 140 m². Langs nordsiden av Modumvegen vil det største ervervet være for fylling fra p400 til p525 ca 215 m². Videre blir det stripeerverv for å få plass til grøfter og skilt.

Det totale arealet for erverv er grovt beregnet til 1400 m².

4. EL-BILLADING

I henhold til parkeringsforskriften fra 1.1.2017¹ «skal alle parkeringsområder ha lademuligheter på et tilstrekkelig antall parkeringsplasser, det vil si at det i alminnelighet til enhver tid er en ledig plass med lademulighet».

Parkeringsforskriften gjelder langs gategrunn og på åpne plasser, der kommunen eller private tilbyr vilkårsparkering som er tilgjengelig for allmennheten. Med vilkårsparkering menes håndhevbar parkeringsregulering, der vilkår kan være blant annet tidsbegrenset parkering og krav om betaling.

Per i dag er parkeringsplassene innenfor prosjektområdet regulert til «felles avkjørsel» og «forretning/kontor» i reguleringsplan 504-905-05: Sylling sentrum fra 1985, og er altså ikke regulert til parkering. Sistnevnte bekreftes gjennom kartlegging gjort i forbindelse med arbeid med parkeringsstrategi for Lier kommune. Plassene er ikke skiltet med parkeringsregulerende skilt, og omfattes derfor ikke av parkeringsforskriften. Det er gjort registreringer av eksisterende el-billadere innenfor prosjektområdet, og det finnes i dag to ladepunkt utenfor Spar.

For videre arbeid med regulering av Sylling sentrum, anbefaler vi at behovet for håndhevbar parkeringsregulering av kommunale, allment tilgjengelige parkeringsplasser, vurderes. Vurderingene for Sylling må ses i sammenheng med den kommunale parkeringsstrategien, som planlegges politisk behandlet vinteren 2022.

Dersom det på sikt innføres håndhevbar parkeringsregulering i Sylling, må det samtidig vurderes hvordan parkeringsforskriftens krav om tilstrekkelig lademulighet for el-biler skal oppfylles. Vurderingen av om tilbudet er tilstrekkelig, kan gjøres for et område som omfatter flere parkeringsområder og -strekninger. Ladere som etableres kan slik dekke ladebehovet for flere delområder.

Tilrettelegging for bruk av el-bil er et viktig tiltak dersom målet om grønn mobilitet i Sylling skal nås. Uavhengig av kravet fra parkeringsforskriften om tilrettelegging for lading, kan kommunen etablere ladetilbud i Sylling, som supplement til det kommersielle tilbudet andre steder i kommunen. Det bør avklares tidlig om det er behov for hurtigladere eller ikke, da hurtigladere kan stille krav til kapasiteten på strømnettet. Vi har ikke arbeidet med plassering av el-billadere på plan i skisseprosjektet, da vi fortsatt er tidlig i prosessen og forhold og krav ennå kan endre seg. Parkeringsstrategien for Lier kommune må ses til i det videre arbeidet med plassering av el-billadere.

4.1 Kostnad for å etablere ladepunkt

Kostnaden for å etablere ladepunkt, enten langs offentlig veg eller på åpne kommunale parkeringsplasser, avhenger av flere forhold.

¹ <https://lovdata.no/dokument/SF/forskrift/2016-03-18-260>

Ønsket effekt: Parkeringsforskriften stiller ikke bestemte krav til ladeeffekt. Kommunen kan formelt sett derfor oppfylle kravet om å tilby lading uten å øke effekt ut over det som gir via ordinær 16 A kurs (tilsvarende ca 3,7 kW), men Lier kommune har i sin temaplan for elbilladepunkt, beskrevet at effekten skal være minimum 7,2 kW.

Etablering av hurtigladere, som har langt større effekt enn 7,2 kW, vil trolig kreve større og mer kostbare investeringer i ny el-infrastruktur for å gi tilstrekkelig tilførsel av strøm.

Antall ladepunkt: For hver lader kan det tilkobles flere ladepunkt, som gjør det mulig for flere å lade samtidig. Flere ladepunkt gir lavere kostnad per lademulighet, men lavere effekt for brukere når flere lader samtidig.

Behov for graving: Behov for graving for å framføre nødvendig tilkoblingskabel, avhenger av nærhet til eksisterende strømmnett. Gravekostnaden kan reduseres ved å velge lokaliseringer som ligger nært mulige tilkoblingspunkt.

Kostnaden per lader og per ladepunkt i Sylling, vil variere ut fra alle disse faktorene. Det er derfor ikke mulig å anslå en bestemt kostnad med særlig nøyaktighet før det er tatt stilling til hvor ladere faktisk skal etableres.

Allikevel kan erfaringstall fra andre norske kommuner gi en indikasjon på kostnaden. Det kan forventes en pris fra ca kr 75 000,- og oppover per lader, med forutsetning at det ikke er behov for betydelige gravearbeider (maks 20 m). Etablering av ladere i tettbygde områder, der det er kort avstand til el-infrastruktur, vil generelt ha lavere kostnad enn i områder der avstanden er stor. For hver lader kan det etableres flere ladepunkt- som gir mulighet for at flere kjøretøy kan lades samtidig, men med lavere effekt.

4.2 Lokalisering av ladepunkt

Innenfor planområdet framstår det som mulig å etablere ladepunkt på to steder: Ved Spar-butikken og ved Sylling senter. Ved Spar-butikken er det allerede etablert ladere, men med lavere kapasitet enn det som er forutsatt i temaplan for elbilladepunkt.

Hvis man ser litt utenfor området, kan også parkeringsområdet ved skolen være aktuelt. Arealene ved Spar og ved Sylling senter er i privat eie, og en eventuell etablering av ladeplasser her krever avtale med grunneier. Parkeringsplassene ved skolen brukes i dag til henting og bringing av barn, og parkering for ansatte og besøkende til skolen. Plassene ligger på kommunal grunn, men det må gjøres en nærmere avklaring for å avklare om noen av plassene kan omdisponeres til ladeplasser som er tilgjengelige for allmenn bruk.

Uavhengig av om ladetilbudet legges ved Spar-butikken, Sylling senter eller ved skolen, må parkeringsplassene skiltes med håndhevbare parkeringsregulerende skilt. Dette må gjøres for å sikre at plassene kun benyttes av biler som faktisk lades, og at de ikke blir benyttet til generell parkering.

Vurderingene for detaljregulering av parkeringstilbudet i Sylling må ses i sammenheng med det pågående arbeidet med kommunal parkeringsstrategi.

5. OPPSUMMERING

Formålet med skisseprosjektet har vært å skape trafiksikre løsninger og gode uteoppholdsarealer, samt et definert, sammenhengende og forskjønnet sentrumsområde med identitet som legger grunnlag for videre utvikling av Sylling og arbeid med reguleringsplaner og byggeplaner.

De valgte løsningene i skisseprosjektet bidrar til økt trafiksikkerhet og tilrettelegger for grønn mobilitet. Den nye utformingen vil forskjønne sentrumsområdet og tilføre estetisk kvalitet og identitet, samt tilby gode og varierte oppholdsmuligheter. Tiltakene skaper også et definert og sammenhengende sentrumsområde.

Tiltakene må i høy grad skje i samarbeid med eiere, beboere og brukere og må ses som et ledd i en fremtidig utvikling av Sylling, der det tilrettelegges for et friskt pust i næringslivet, bruken av sentrum og det sosiale livet i tettstedet. Våre forslag til utforming av Sylling sentrum legger grunnlag for videre utvikling av sentrum og arbeid med regulering og byggeplaner.

Et forhold som ikke ble løst er avklaring av hva slags bruk det er i alle byggene langs Modumveien i dag og hva de skal brukes til fremover. Bruken har påvirkning på nødvendig størrelse på parkerings- eller snuareal og om det dermed er behov for blant annet bredere avkjørsler eller større gårdsplasser.

6. GJENNOMFØRING OG KOSTNADER

Det ligger i dag ingen bevilgninger fra Lier kommune tilknyttet realisering av gatebruksplanen. I utgangspunktet er det veieier som bekoster alle tiltak på og langs vei, dersom ingen annen avtale er inngått. Lier kommune må vurdere om de ønsker å bevilge penger og om det skal inngås avtaler med grunneiere og næringsliv for finansiering. En slik vurdering er ikke gjennomført i denne fasen. Utbyggere må forholde seg til gjeldende reguleringsplan.

KOSTNADSOVERSLAG**Nytt atkomstareal ved dagligvare-butikken**

Beskrivelse	Enhet	Mengde	Enhetspris	Sum
Rigg og drift	20 %	1		73 999
Grunnarbeider				23 520
Veier og plasser				123 780
Park og hage				38 784
Utendørs konstruksjoner				85 859
Utstyr				83 050
Skjøtsel av grøntanlegg	ÅR	3		15 000
Prosjektering 10%				44 399
Byggeledelse/administrasjon 10%				44 399
Uforutsett sum (30%)				133 197
SUM NOK ekskl. moms				665 987
Usikkerhetsspenn +/- 30%		532 790		799 185

Ny plass ved Sylling Senter

Beskrivelse	Enhet	Mengde	Enhetspris	Sum
Rigg og drift	20 %	1		400 554
Grunnarbeider				148 288
Veier og plasser				808 140
Park og hage				362 408
Utendørs konstruksjoner				200 000
Utstyr				461 136
Skjøtsel av grøntanlegg	ÅR	3		22 800
Prosjektering 10%				240 333
Byggeledelse/administrasjon 10%				240 333
Uforutsett sum (30%)				720 998
SUM NOK ekskl. moms				3 604 990
Usikkerhetsspenn +/- 30%		2 883 992		4 325 988

Fortau og vegarbeider

Beskrivelse	Enhet	Mengde	Enhetspris	Sum
Grunnerverv	m2	1400	500	700000
Rigg og Drift	20 %			1296800
Anleggskostnader AK	profil			6484000
	0-140	140	7000	980000
	140-220	80	10000	800000
	220-375	155	12000	1860000
	375-625	250	6000	1500000
	625-725	100	12000	1200000
Veglys langs fylkesveg		12	12000	144000
Prosjektering 10%(AK)				648 400
Byggeledelse/administrasjon 10%(AK)				648 400
Uforutsett sum (30%)(AK)				1 945 200
SUM NOK ekskl. moms				11 722 800
Usikkerhetsspenn +/- 30%		9 777 600		13 668 000

7. VEDLEGGSLISTE

- Vedlegg 1: Rapport, Sylling – Prinsippplan for gatebruk
- Vedlegg 2: Samlet liste med innspill fra medvirkningsprosessen
- Vedlegg 3: Samlet tegningshefte
- Vedlegg 4: Illustrasjoner av uteområder
- Vedlegg 5: Video, utkast til gatebruksplan

