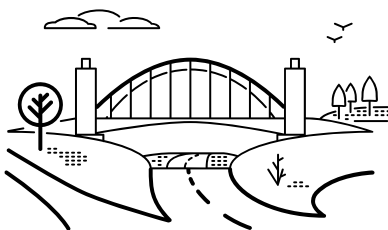


# RAPPORT

## REGULERING HOLSFJORDEN PANORAMA

REDEGJØRELSE MOBILITET



Dato: 01.12.2022

Prosjekt	<b>Detaljregulering Holsfjorden Panorama Redegjørelse Mobilitet</b>
Prosjekt nr.	<b>15465</b>
Oppdragsgiver	<b>BRE eiendomsutvikling AS</b>
Fagområde	<b>Samferdsel</b>

Revisjon	00
Dato	08.12.2022
Skrevet av	Sylvia Havnen
Kontrollert av	Geir Olaf Eidsmoen
Beskrivelse	Første utgave

## INNHold

1.	INNLEDNING.....	3
2.	DAGENS SITUASJON .....	4
2.1	KOLLEKTIVTRANSPORT.....	5
2.2	KOMMUNIKASJONSLINJER.....	6
2.3	PARKERING.....	6
3.	FREMTIDIG SITUASJON.....	6
4.	BESKRIVELSE AV MOBILITETSTILTAK .....	7
5.	KONKLUSJON.....	7
6.	KILDER .....	8

## 1. INNLEDNING

Stener Sørensen AS er engasjert av BRE eiendomsutvikling AS for å utarbeide en mobilitetsplan i forbindelse med regulering for Holsfjorden panorama (Skjæret 58) som ligger i Sylling i Lier kommune. Det planlegges for inntil 20 boenheter i form av 18 rekkehus og 2 eneboliger i planområdet.

Kontaktpersonen hos BRE eiendomsutvikling AS er Thomas Røed.  
Reguleringsplanen for området utarbeides av Arkitektkontoret Hauger AS.

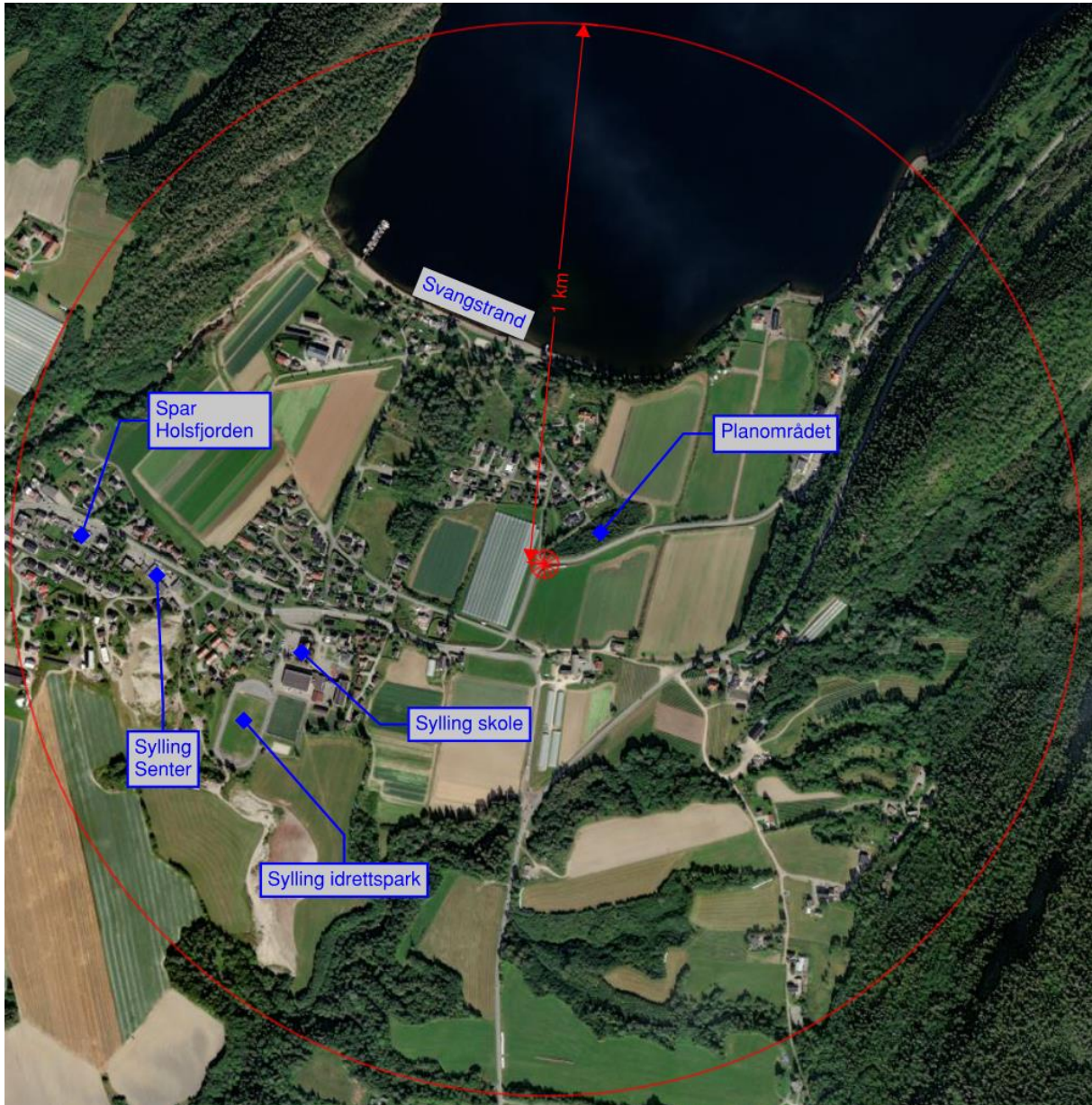
Detaljregulering for området krever en overordnet redegjørelse for mobilitetsløsninger som skal ligge som vedlegg til reguleringsplan. Mobilitetsplanen som utarbeides i Lier kommune skal inkludere momenter for grønn mobilitet, som definert i både «Strategi for Grønn Mobilitet<sup>i</sup>», og i «Veileder for mobilitetsplan i reguleringsplaner.<sup>ii</sup>» Mobilitetsplan skal redegjøre for blant annet vekst i persontransport, inkludert gang-, sykkel-, og kollektivtransport. Økning i biltransport er beskrevet i større detalj i «Trafikkanalyse<sup>iii</sup>» for planområdet. Det skal inkluderes beskrivelse for hvordan planen for området tilrettelegger for transport behovene som resultat av vekst i transport mengder, og beskrivelse for den eksisterende persontransport-situasjonen.



Figur 1 – Planområdets lokalisering

## 2. DAGENS SITUASJON

Planområdet for Holsfjorden panorama ligger nordøst for Sylling sentrum. Den har Gårds- og bruksnummer 194/1. Området ligger langs Skjæret, som er en forholdsvis nylig oppdatert boligvei med tilhørende fortau. Området er omringet av åkere med en side mot et eksisterende boligområde. I luftlinje er det under 1km til Sylling sentrum med både Sylling skole (1.-10. trinn), Spar Holsfjorden, Sylling idrettspark, og Sylling senter. Den nærmeste barnehagen ligger litt over 1km unna planområdet på vestsiden av Sylling.

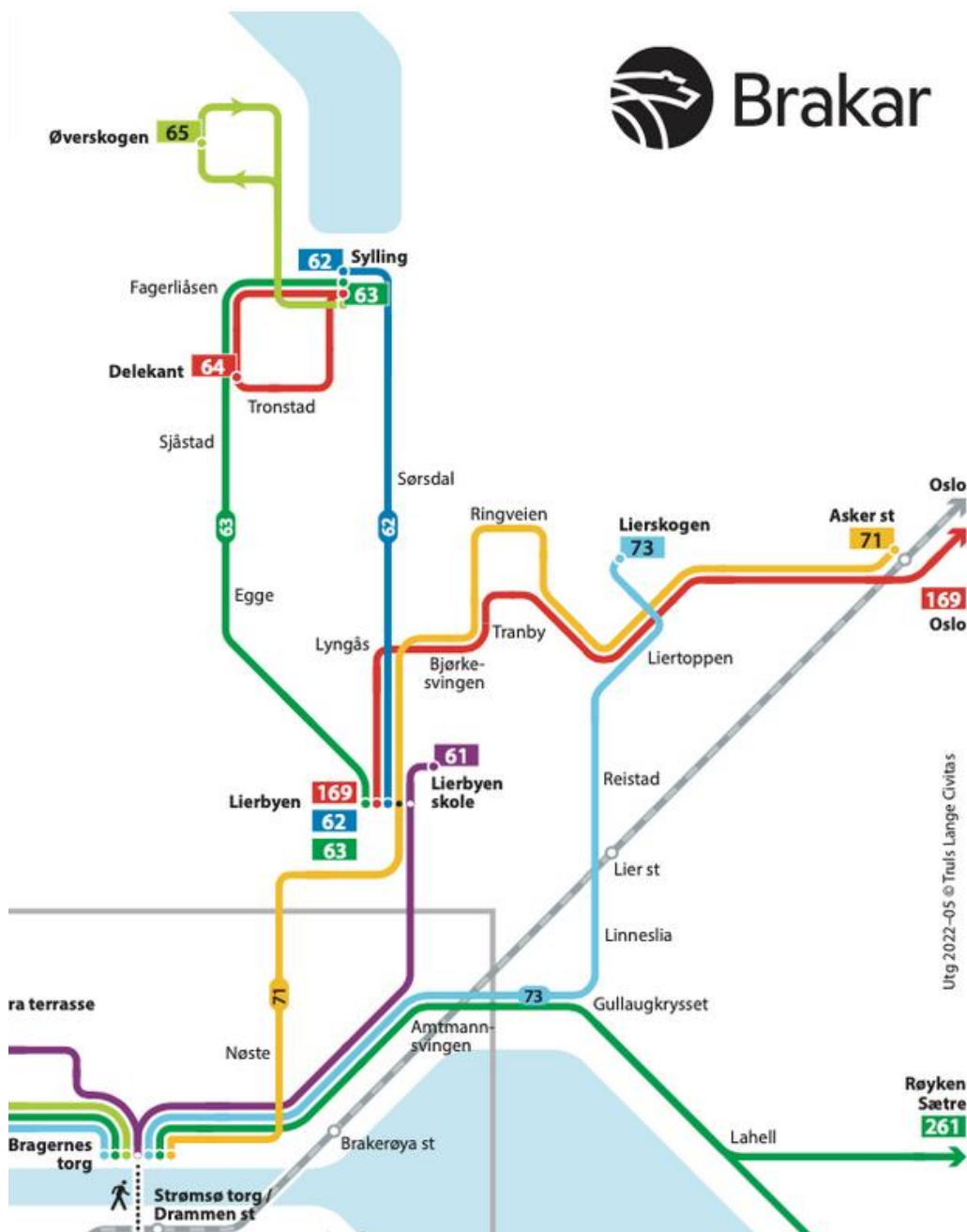


Figur 2 - 1km radius fra Skjæret 58

## 2.1 KOLLEKTIVTRANSPORT

De nærmeste bussholdeplasser for planområdet ligger ved kryss mellom Svangstrandveien x Modumveien mot sørøst (*Svangstrandveien*), og i Modumveien ved Sylling skole (*Sylling skole*). Ingen av de omtalte bussholdeplassene har sykkelparkering. *Sylling skole* er ca. 550 m gangavstand fra planområdet, og er den mest hensiktsmessig for nærmeste beboere å bruke.

Det finnes andre bussholdeplasser både langs Ringeriksveien (Fv 285), Modumveien (Fv 284) og Gunnerudveien (Fv 2698), men de holdeplassene tilhører samme busslinjene som *Svangstrandveien* og *Sylling skole* og ligger lenger unna. *Svangstrandveien* har kun tilbud til linje #62 som er en skolerute. Fra *Sylling skole* går bussene #62, 63, 64, 65, og 66. Buss #63 er den eneste bussruten av de med hverdags- og helgerute som har avganger omtrent hver time til og fra Lierbyen. Det er omtrent en halv times reisetid mellom Sylling og Lierbyen med buss. Fra Lierbyen er det videre tilbud til Drammen, Asker og Oslo.



Figur 3 - Linjekart<sup>iv</sup> for bussene i Sylling

## 2.2 KOMMUNIKASJONSLINJER

Planområdet ligger langs Skjæret og delvis langs Holsfjordveien. Standarden på Skjæret tilfredsstillende krav gitt i veinormen for Lier kommune. Fartsgrense i hele eksisterende boligområdet, fra krysset Svangstrandveien x Modumveien er 30km/t. Det er fortau langs og forbi eiendommen i Skjæret, og det føres videre mot gang- og sykkelvei i Modumveien gjennom Sylling. Det er ikke etablert gangfelt over Holsfjordveien eller over Svangstrandveien. Det er ikke etablert fortau eller gang- og sykkelvei langs Holsfjordveien.



Figur 4 - Bebyggelsesplan<sup>v</sup>

Det ligger i dag et tråkk over eiendommen Skjæret 58 som er planlagt beholdt som en turveg gjennom planområdet. Tråkket er en snarvei fra veien Skjæret mot Svangstrand i nord og fra boligene i Holsfjordveien mot fortau i Skjæret og LNF området i sør og øst.

## 2.3 PARKERING

Parkering for eiendommene i området er på egen tomt, enten i privat avkjørsel, eller garasje. Det er i tillegg 3 gjesteplasser samlet for rekkehusene.

## 3. FREMTIDIG SITUASJON

Ved utbygging i planområdene kommer både gang-, sykkel-, og biltrafikk til å øke i Skjæret og videre til Svangstrandveien og Modumveien. Det skal etableres 20 nye boenheter i boligfeltet. Skjæret ble nylig oppdatert med tanke på boligvekst i området. Veien er i stand til å håndtere både økning i kjøretrafikk og gang- og sykkeltrafikk i fortauet, siden den har veistandard fra Lier kommune for inntil 150 boenheter. Svangstrandveien har ikke etablert fortau, men er ikke et ledd i gangtrase mot Sylling sentrum og heller ikke et ledd mot kollektivtransport holdeplassene. Modumveien er fylkesvei med god gangforbindelse gjennom Sylling, og har ikke behov, som følge av utbygging i Skjæret, for oppgradering. Tråkket gjennom dagens eiendom som er brukt av beboere i området skal beholdes og oppgraderes til turveg, og dermed opprettholde lettere gangforbindelse mellom den delen av Holsfjordveien og Skjæret.

Det er ikke en del av planen å etablere fortau i Holsfjordveien. Antall boenheter i Holsfjordveien utløser ikke krav om fortau. Holsfjorden har 30 boenheter, og er dermed innfor Lier kommune sin veistandard for Boligvei 1. Det er kun boligtrafikk langs veien med litt ekstra trafikk til Svangstrand og lav fart i boligområdet. Det er ikke en del av planen å etablere gangfelt over Holsfjordveien eller Svangstrandveien. Statens vegvesens veileder for Gangfeltkriterier, Håndbok 270 sier følgende «I rene boligfelt med 30 km/t bør det ikke være gangfelt.»<sup>vi</sup>

## 4. BESKRIVELSE AV MOBILITETSTILTAK

Standard reisemiddel fordeling for reisende i Buskerudbyen (definert som en kombinasjon av flere kommuner inkludert Drammen og Lier kommune).

Reiseformål	Privatbil	Kollektiv(buss)	Gang/sykkel
Til/fra jobb	68 %	17 %	15 %
Til/fra skole	11 %	38 %	49 %
Handle/servicereise	76 %	4 %	18 %

Figur 4 - Reisemiddelfordeling i «Buskerudbyen»<sup>vii</sup>

Det er ikke antatt at med utbygging i planområdene, blir det etablert flere bussholdeplasser i området. Det er ikke bussholdeplasser innenfor boligsonen langs Svangstrandveien og Holsfjordveien i dag.

De reiseformålene som bruker bil mest og kollektiv minst er: Til/fra jobb og Handle/servicereise. Det finnes mulighet for reduksjon i bruk av privatbil for disse formålene. Handling av dagligvarer er innenfor 1km av planområdet, og med den eksisterende gangforbindelsen, er det lett å gå eller bruke sykkel til og fra butikken. Sykling og gåing til Sylling skole er også raskt, med avstand ca. 550m. Utbygging i planområdene skal legge til rette for sykkelparkering på egen eiendom. Det skal legges til rette for opplading av elektriske biler på egen eiendom. Disse tiltak kan føre til en reduksjon i bruk av privatbil dersom kollektivtilbudet forbedres.

## 5. KONKLUSJON

Tiltak for mobilitet som er inkludert i planområdet er etablering av sykkelparkering og privatlading av el-bil, samt oppgradering av tråkket Holsfjordveien og Skjæret. Oppgradering av tråkket gjennom eiendom vil beholde en del av skolevei for barna med tryggere adkomst. Disse tiltakene gir mulighet for reduksjon i bruk av privat- og bensinbil til fordel for bruk av el-bil og sykkel og gange. Siden området ligger lenger fra større byer som Drammen og Oslo og andre tett bebygde områder, er bruk av privatbil naturligvis større enn i et sentrumsområde.

Ved fremtidig forbedring av kollektiv tilbudet i området kan bruk av privatbil reduseres til fordel for mer miljøvennlige transport former. En forbedring av dagens busstilbud med flere avganger i Sylling vil også føre til bedre mobilitet og bærekraftig transport i Sylling.

I tillegg til at det er økende trend med bruk av el- bil, kan det ventes at fremtidens generasjoner er mer miljøbevisste og vil velge gang/sykkel og kollektiv reiser framfor privatbil dersom området er tilrettelagt for det. Et ekstra tiltak som kan øke bruk av sykkel i kombinasjon med kollektiv er å legge til rette for sykkelparkering ved bussholdeplassen *Sylling skole*. Etablering av sykkelparkering vil redusere gangreisetid til bussholdeplassen og dermed gjøre det mer attraktivt å bruke sykkel til holdeplassen og ta kollektiv videre i reisen.

COVID-19 har endret arbeidssituasjonen for mange. Når det gjelder privat bilbruk er denne vesentlig redusert etter både lokale og nasjonale tiltakene for hjemmekontor. Flere er pålagt å bruke hjemmekontor nå enn noensinne før. Analyser viser at mange har vært tilfreds med hjemmekontor og vil fortsette med det, selv etter tiltak mot smittespredning er avsluttet. Dette gjør at fremtidig bruk av privatbil sannsynligvis vil bli noe lavere enn det som er vist i *Figur 4*.

## 6. KILDER

---

- <sup>i</sup> *Strategi for grønn mobilitet*, Lier kommune, 5. Mai, 2020
- <sup>ii</sup> *Veileder for mobilitetsplan i reguleringsplaner*, Lier Kommune, 16.06.2020
- <sup>iii</sup> *Trafikkanalyse, Holsfjorden panorama*, Stener Sørensen AS, november 2022
- <sup>iv</sup> <https://www.brakar.no/ruter/#omegnbusser-drammen>, Linjekart Drammen omegn
- <sup>v</sup> *Detaljregulering, bebyggelse*, Arkitektkontoret Hauger AS, 16.11.2022
- <sup>vi</sup> *Gangfeltkriterier, veiledning*, Håndbok 270, Statens Vegvesen, desember 2007
- <sup>vii</sup> *Den nasjonale reisevaneundersøkelsen 2018/19*, Transport institutt, Stiftelsen Norsk senter for samferdselsforskning