



Innbyggerundersøkelse om dagens og fremtidens kommune

Sammendrag for Lier kommune

Arne Moe

TFoU–arb.notat 2015:5

FORORD

Trøndelag Forskning og Utvikling (TFoU) har utført en analyse av innbyggernes bruk av kommunale tjenester og andre tilbud i kommunen, tilhørighet til kommunen og deres holdninger til fremtidig kommunestruktur. Oppdragsgivere er kommunene Bærum, Asker, Lier, Røyken, Hurum og Hole. Resultatene inngår i grunnlaget for videre arbeid med kommunereformen.

Denne rapporten er en kortfattet, deskriptiv oppsummering av resultatene for Lier. Det vises til hovedrapporten for utfyllende kommentarer og sammenligninger med andre kommuner. I nevnte hovedrapport redegjøres også for prosjektets bakgrunn, metode og referanser til tidligere studier av kommunestruktur.

TFoU har samarbeidet med to aktører i dette prosjektet. Norfakta Markedsanalyse AS utførte selve spørreundersøkelsen i perioden 12.mai-05.juni 2015. I tillegg har førsteamanuensis Pål E. Martinussen ved NTNU bidratt med kvalitetssikring av sluttrapport.

Trondheim, 19.06.2015

Arne Moe
Prosjektleder

INNHOLD

FORORD	i
INNHOLD	ii
1. Kort om prosjektet og metode	1
2. Identitet og tilhørighet	2
2.1 Tilhørighet til dagens kommune	2
2.2 Hvordan tror innbyggerne at tilhørighet til kommunen endres ved en eventuell kommunesammenslåing?	3
3. Forventede konsekvenser av en eventuell kommunesammenslåing	4
4. lokaldemokrati og påvirkning	6
5. preferanser for fremtidig kommunestruktur	7
6. Interesse for kommunereformen	10
7. Hvordan ønsker innbyggerne å bli informert om kommunereformen?	11
8. Samhandling og reisemønstre	12
9. Betydningen av avstand til kommunale tjenester (kun stilt Liers innbyggere)	13

1. KORT OM PROSJEKTET OG METODE

I forbindelse med arbeidet med kommunereformen ønsket kommunene Bærum, Asker, Lier, Røyken, Hurum og Hole å gjennomføre en innbyggerundersøkelse i form av en strukturert utvalgsundersøkelse. I beskrivelsen av oppdraget heter det følgende:

«Innbyggerundersøkelsen skal inngå som grunnlag for beslutninger og videre arbeid med kommunereformen i hver enkelt kommune Innbyggerundersøkelsen skal gjennomføres med sikte på kartlegging av følgende: (a) Lokal og regional tilhørighet, (b) innbyggers atferd og reisemønster knyttet til f.eks arbeid, skole, barnehage, fritid, kultur, idrett, innkjøp mv. og (c) holdninger til alternativer for fremtidig kommunestruktur.»

Dette er bakgrunnen for innbyggerundersøkelsens tema og analyseresultater, som presenteres i det følgende. Intervjuene ble utført i perioden 12.05-03.06.2015. I Lier er det gjennomført 800 intervjuer. Kommunen er delt inn i soner, hvor et gitt antall intervju er gjennomført:

Sone	Lier
Høvik-Gullaug	200
Oddevall-Sylling-Nordal	200
Hegg-Egge	200
Hallingstad-Heia-Hennummarka	200
Totalt	800

I hovedrapportens vedlegg presenteres svarfordeling for alle spørsmål, brutt ned på den enkelte sone i kommunen.

Vi viser til hovedrapportens kapittel 1.4 for utførlig beskrivelse av metode. I Lier er feilmarginene 3.5% for et svaralternativ med 50% oppslutning. Det er ved en slik fordeling at feilmarginene er på sitt høyeste (med andre ord er feilmarginene lavere for de fleste spørsmål, siden det er få som faktisk har en svarfordeling på 50%).

På sonenivå er feilmarginene høyere, siden utvalgene er mindre. I hver av Liers soner er det gjennomført 200 intervjuer. Her er feilmarginen opp mot 6.9% for et svaralternativ med 50% oppslutning. Sidene feilmarginene baseres på strengt vitenskapelige kriterier for statistisk sikkerhet, gir resultater på sonenivå generelt gode indikasjoner på innbyggernes holdninger.

2. IDENTITET OG TILHØRIGHET

2.1 Tilhørighet til dagens kommune

Innbyggerne ble bedt om å vurdere sin tilhørighet til ulike nivåer/regioner:

- 65% føler stor tilhørighet til nærmiljøet sitt.
- 63% føler stor tilhørighet til kommunen.
- 39% føler stor tilhørighet til fylket.
- 55% føler stor tilhørighet til regionen de bor i.

Det er enkelte demografiske variasjonen blant kommunens innbyggere mht tilhørighet til kommunen:

Tabell 1. Demografiske variasjoner i tilhørighet til kommune: Lier

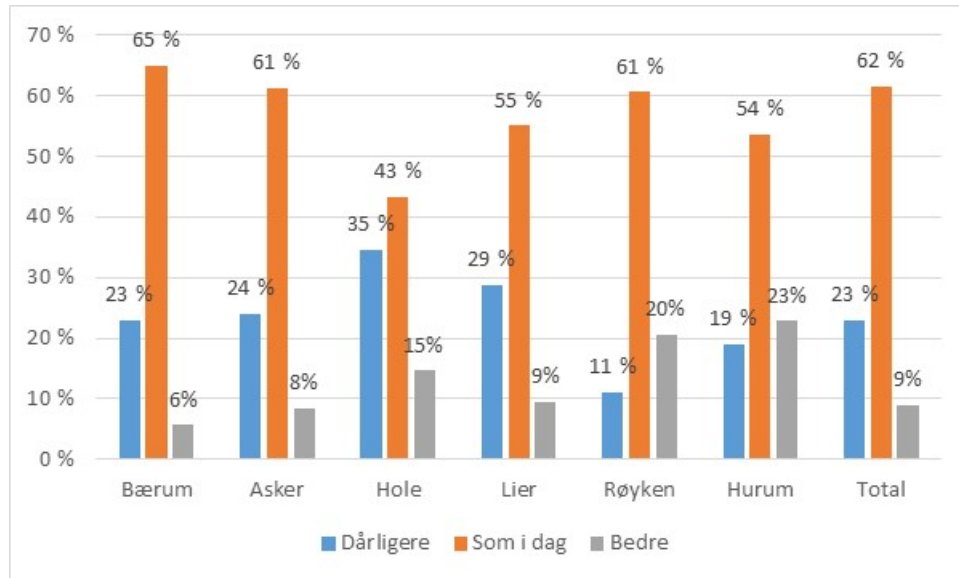
	Hvilken tilhørighet opplever du at du har til kommunen?					
	Svært liten tilhørighet	Ganske liten tilhørighet	Verken liten eller stor tilhørighet	Ganske stor tilhørighet	Svært stor tilhørighet	Vet ikke
Mann	6%	13%	20%	40%	20%	1%
Kvinne	5%	10%	20%	41%	23%	1%
Grunnskoleutdanning	3%	11%	21%	39%	24%	3%
Videregående utdanning	7%	10%	18%	41%	23%	0%
Universitet/høyskoleutdanning, til og med 4 år	8%	10%	19%	39%	23%	1%
Universitet/høyskoleutdanning, 5 år eller mer	2%	13%	23%	43%	17%	1%
Under 20 år	4%	11%	25%	42%	16%	2%
20-29 år	5%	7%	32%	32%	24%	
30-39 år	9%	20%	12%	40%	16%	2%
40-49 år	4%	6%	24%	45%	20%	
50-59 år	5%	9%	21%	42%	23%	
60-69 år	5%	12%	11%	44%	27%	1%
70-79 år	6%	12%	16%	43%	22%	1%
80 år eller eldre	6%	13%	13%	38%	25%	6%
5 år eller mindre (botid)	14%	29%	19%	35%	3%	
6-9 år (botid)	2%	21%	29%	32%	13%	4%
10-19 år (botid)	7%	8%	31%	42%	11%	1%
20-29 år (botid)	6%	9%	23%	41%	20%	1%
30 år eller mer (botid)	2%	5%	11%	44%	37%	1%
Totalt	5%	11%	20%	41%	22%	1%

- Botid i kommunen er definitivt den bakgrunnsvariabel som har størst betydning for opplevd tilhørighet.
- Det er ingen kjønnsforskjeller med hensyn til tilhørighet.
- Det er ingen entydig variasjoner av betydning mellom innbyggere med ulik utdanning og alder.

2.2 Hvordan tror innbyggerne at tilhørighet til kommunen endres ved en eventuell kommunesammenslåing?

I undersøkelsen er innbyggerne bedt om å oppgi hvordan de tror at deres tilhørighet til kommunen endres ved en eventuell sammenslåing.

Tabell 2. Blir tilhørighet til kommunen endret ved en sammenslåing?



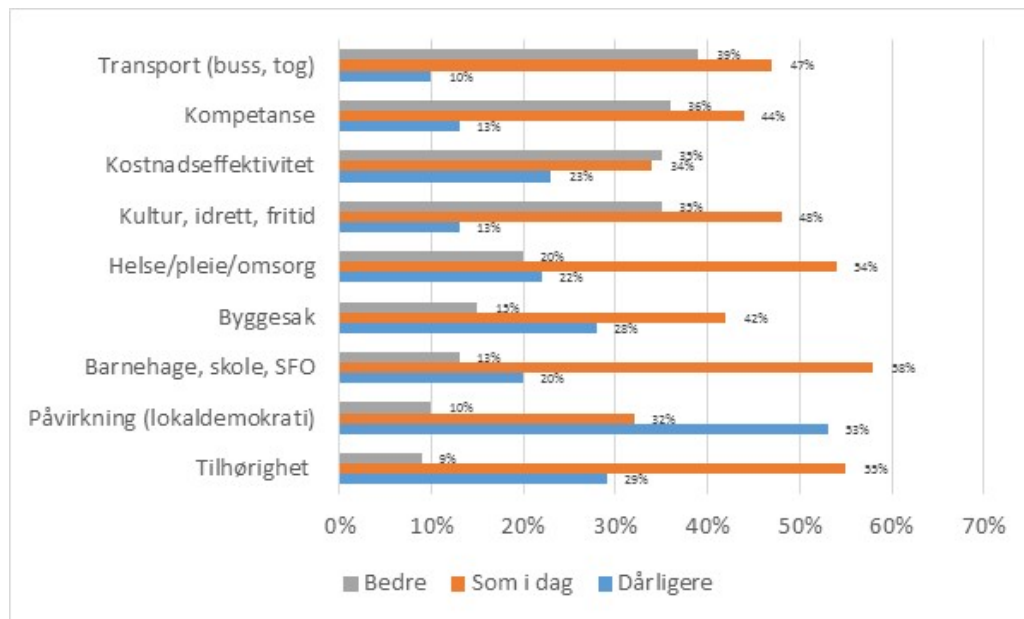
	Mye svakere	Noe svakere	Som i dag	Noe sterkere	Mye sterkere	Vet ikke
Bærum	5%	18%	65%	4%	2%	6%
Asker	6%	18%	61%	6%	2%	6%
Hole	12%	22%	43%	10%	5%	8%
Lier	8%	21%	55%	5%	4%	7%
Røyken	3%	8%	61%	14%	6%	8%
Hurum	8%	11%	54%	15%	8%	5%
Total	6%	17%	62%	6%	3%	7%

Blant alle innbyggere i Lier forventer 55% ingen endring i sin opplevelse av tilhørighet til kommunen, ved en sammenslåing. 8% tror at deres tilhørighet blir mye svakere, mens ytterligere 21% tror at den blir noe svakere. Det er et åpent spørsmål hvordan dette skal vurderes. Tre av ti forventer svekket tilhørighet, men det er neppe grunnlag for å hevde at skepsisen er veldig sterk.

3. FORVENTEDE KONSEKVENSER AV EN EVENTUELL KOMMUNESAMMENSLÅING

Innbyggerne har oppgitt hvilke konsekvenser de forventer av en kommunesammenslåing innen ulike typer tjenester eller tilbud, samt hvordan de tror innbyggernes påvirkningsmuligheter¹ vil endres (i hovedrapporten presenteres disse resultatene mer detaljert). Tabell 3 er sortert etter tjenester/forhold med størst andel positive forventninger til konsekvensene av en sammenslåing.

Tabell 3. Forventede konsekvenser av en eventuell kommunesammenslåing.



Innen alle områder forventer 32-55% ingen endring ved en sammenslåing. I Lier er holdningen mest positiv med hensyn til endringer innen transport, kompetanse, idrett/kultur/fritid og kostnadseffektivitet. Her forventer 35-39% forbedring ved en sammenslåing. Andelen positive er lavest med tanke på opplevelsen av tilhørighet, samt mulighetene til å påvirke utviklingen i kommunen. Over halvparten av innbyggerne tror påvirkningsmulighetene svekkes ved en sammenslåing.

Vi kommer i senere avsnitt tilbake til demografiske og geografiske variasjoner i holdninger til flere av disse områdene.

Større kommunalt ansvar innen transport?

Innbyggerne fikk i tillegg stilt dette spørsmålet: «En eventuell sammenslåing til en betydelig større kommune enn i dag, kan innebære at kommunen kan få et større

¹ I hvilken grad de tror innbyggernes muligheter til å påvirke utviklingen i kommunen blir endret ved en sammenslåing.

ansvar og større påvirkning innen samferdsel og kollektivtransport. Hvordan tror du dette vil endre transportutfordringene mellom din kommune og Oslo?» I Lier tror 37% at dette vil føre til en bedring, mens 10% tror transportutfordringene blir løst svakere.

4. LOKALDEMOKRATI OG PÅVIRKNING

Som vist i tabell 3 tror omtrent halvparten av av Liers innbyggere at deres muligheter til å påvirke utviklingen i kommunen svekkes ved en eventuell sammenslåing, mens 32% ikke forventer endringer. Tabell 4 nyanserer dette bildet.

Tabell 4. Forventet endring i påvirkningsmuligheter ved en sammenslåing.

	1 Mye dårligere	Noe dårligere	3 Som i dag	Noe bedre	5 Mye bedre	Vet ikke
Bærum	12%	35%	42%	6%	2%	4%
Asker	13%	36%	38%	5%	4%	4%
Hole	25%	37%	26%	6%	3%	3%
Lier	15%	38%	32%	7%	3%	5%
Røyken	5%	22%	48%	13%	7%	5%
Hurum	12%	25%	40%	13%	6%	3%
Total	12%	34%	40%	7%	3%	4%

Det avdekkes visse demografiske variasjoner blant kommunens innbyggere i dette spørsmålet:

Tabell 5. Forventede endringer i påvirkningsmuligheter, demografi/Lier.

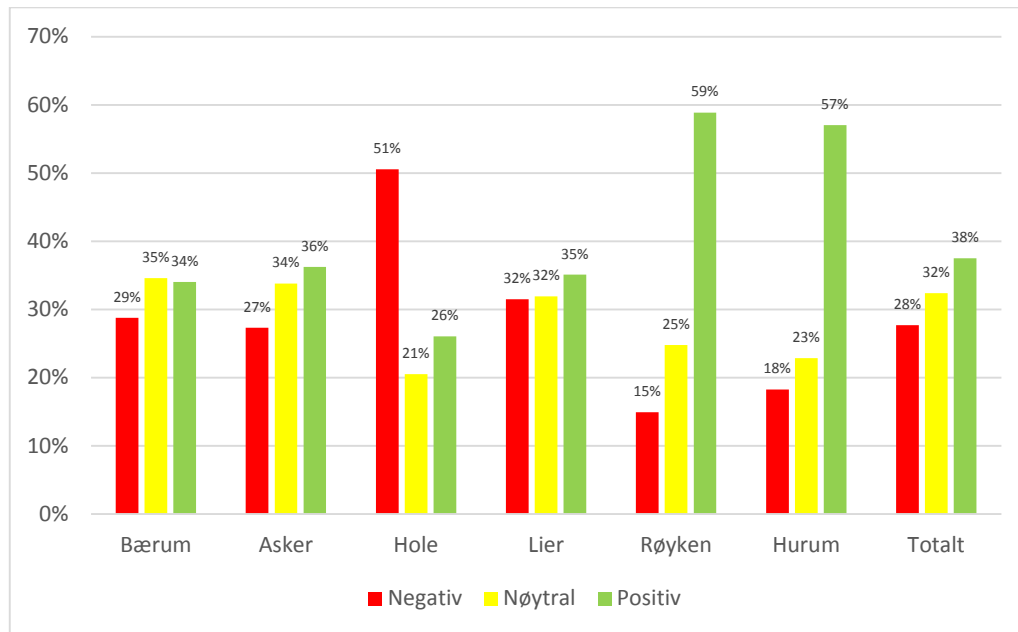
	1 Mye dårligere	Noe dårligere	3 Som i dag	Noe bedre	5 Mye bedre	Vet ikke
Grunnskoleutdanning	11%	35%	34%	11%	3%	6%
Videregående utdanning	16%	33%	32%	8%	4%	7%
Universitet/høyskoleutdanning, til og med 4 år	14%	39%	33%	8%	1%	5%
Universitet/høyskoleutdanning, 5 år eller mer	16%	47%	32%	2%	2%	1%
Yrkesaktiv og ansatt i privat sektor	14%	41%	33%	6%	2%	4%
Yrkesaktiv og ansatt i offentlig sektor	16%	43%	26%	6%	4%	4%
Pensjonist/Trygdet	14%	28%	39%	8%	3%	8%
Skoleelev/student	8%	40%	32%	13%	3%	4%
Arbeidssøkende/permittert	38%	31%	27%	4%		
Under 20 år	9%	41%	30%	14%	4%	2%
20-29 år	13%	32%	33%	10%	5%	7%
30-39 år	16%	43%	27%	4%	3%	6%
40-49 år	14%	44%	36%	1%	3%	1%
50-59 år	15%	41%	29%	9%	1%	5%
60-69 år	18%	34%	34%	6%	4%	3%
70-79 år	17%	30%	36%	9%	3%	6%
80 år eller eldre	18%	12%	35%	12%		24%
Totalt	15%	38%	32%	7%	3%	5%

- Vi avdekker små forskjeller mellom ansatte i offentlig og privat sektor.
- Det er en svak tendens til at økende utdanning øker skepsis til innbyggernes påvirkningsmuligheter i en sammenslått kommune.
- Det er ingen entydig sammenheng mellom alder og holdning til dette. 30-50-åringene er noe mer skeptisk enn andre.

5. PREFERANSER FOR FREMTIDIG KOMMUNESTRUKTUR

Innbyggerne er bedt om å oppgi sin generelle holdning til at deres kommune slår seg sammen med andre.

Tabell 6. Generell holdning til kommunesammenslåing



I Lier er det «dødt løp», hvor befolkningen fordeler seg ganske nøyaktig i tre (negativ, nøytral og positiv). Det avdekkes demografiske variasjoner mht holdning til sammenslåing:

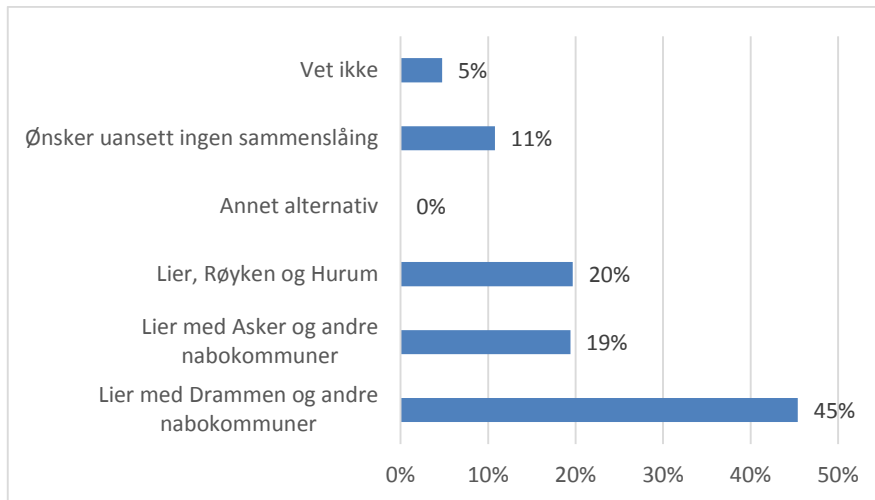
Tabell 7. Holdning til fremtidig kommunestruktur. Demografi/Lier.

	Dersom en kommunesammenslutning skulle bli aktuelt, hvordan stiller du deg til det?						
	Svært negativ	Ganske negativ	Verken positiv eller negativ	Ganske positiv	Svært positiv	Ingen betydning for meg	Vet ikke / ingen mening
Mann	13%	14%	32%	28%	10%	1%	2%
Kvinne	11%	25%	30%	25%	7%	1%	1%
Grunnskoleutdanning	13%	16%	39%	21%	9%	3%	
Videregående utdanning	12%	21%	34%	25%	6%		2%
Universitet/høyskoleutdanning, til og med 4 år	12%	20%	28%	26%	11%	1%	1%
Universitet/høyskoleutdanning, 5 år eller mer	13%	18%	27%	32%	9%		1%
Yrkesaktiv og ansatt i privat sektor	11%	17%	29%	30%	11%	1%	2%
Yrkesaktiv og ansatt i offentlig sektor	13%	23%	28%	31%	5%		1%
Pensjonist/Trygdet	16%	21%	30%	25%	5%	1%	1%
Skoleelev/student	8%	14%	49%	15%	10%	3%	
Arbeidssøkende/permittert	12%	35%	35%	19%			
Under 20 år	9%	16%	48%	14%	9%	4%	
20-29 år	9%	19%	46%	20%	6%		1%
30-39 år	7%	23%	30%	30%	5%	2%	2%
40-49 år	13%	14%	26%	31%	14%		1%
50-59 år	11%	20%	28%	29%	10%		2%
60-69 år	17%	25%	27%	23%	7%		
70-79 år	19%	22%	25%	26%	4%	1%	3%
80 år eller eldre	13%	19%	25%	38%			6%
5 år eller mindre (botid)	2%	16%	38%	40%	5%		
6-9 år (botid)	5%	7%	30%	34%	16%	4%	4%
10-19 år (botid)	11%	16%	34%	24%	12%	1%	1%
20-29 år (botid)	14%	18%	35%	22%	8%	1%	3%
30 år eller mer (botid)	17%	26%	26%	24%	6%		1%
Totalt	12%	19%	31%	27%	8%	1%	1%

- Menn er marginalt mer positiv til kommunesammenslåing enn kvinner. Forskjellen er mindre enn i andre kommuner.
- Høyere utdanning øker i noen grad positiv holdning.
- Yrkesaktive i privat sektor er noe mer positiv enn de som jobber i offentlig sektor.
- Innbyggere i gruppen 40-60 år er noe mer positiv enn andre.
- Innbyggere med kort botid (under 10 år) er mest positiv.

Liers innbyggerne spurt om hvilke sammenslåingsalternativer de foretrekker. Her «presses» man i en viss grad til å velge. Følgende spørsmål gir en indikasjon på hvilke alternativer som innbyggerne foretrekker: «Dersom kommunesammenslutning blir aktuelt, hvilket av følgende alternativer bør din kommune velge?»

Tabell 8. Holdning til fremtidig kommunestruktur. Liers innbyggere.



	Lier med Drammen og andre nabokommuner	Lier med Asker og andre nabokommuner	Lier, Røyken og Hurum	Ønsker uansett ingen sammenslåing	Vet ikke
Høvik-Gullaug	52%	13%	20%	11%	4%
Oddevall-Syiling-Nordal	38%	18%	25%	13%	6%
Hegg-Egge	53%	12%	20%	12%	3%
Hallingslød-Heia-Hennummarka	37%	34%	16%	8%	6%
Total	45%	19%	20%	11%	5%

Alternativet «Drammen og andre nabokommuner» skiller seg ut som det mest aktuelle alternativet.

6. INTERESSE FOR KOMMUNEREFORMEN

Interessen for reformen er definitivt tilstede, men er ikke overveldende. I Lier er 18% «svært interessert», mens ytterligere 51% er «noe interessert».

Det er ikke gjort demografiske analyser i den enkelte kommune mht interesse for reformen, men generelt ser vi et relativt tydelig mønster:

- Interessen øker med utdanningsnivå.
- De yngste er mindre interessert enn andre. Det er en viss tendens til at alder øker interesse for kommunestruktur helt opp til 50-årsalderen. Botid følger et lignende mønster.
- Kjønnforskjellene er små.

Når kommunene legger til rette for dialog om kommunestruktur, vil det selvsagt være slik at de mest engasjerte deltar mer enn andre. Det er derfor interessant å se hvilke holdninger de mest engasjerte har til kommunesammenslåing – av flere årsaker. For det første gir det en prediksjon av «stemningen» i fremtidige dialoger, for eksempel ved folkemøter, samt i redaksjonelle og sosiale medier. For det andre er de mest engasjerte innbyggerne viktige «opinionsdannere». Som vi har sett er mange innbyggere nøytrale eller usikre i spørsmålet om struktur, og disse vil bli påvirket av sine mer engasjerte medborgerne. Både politiske analyser og studier innen merkebygging viser dette – «word of mouth» er viktigste kanal for holdningsdanning.

I tabell 9 har vi merket to celler «røde» og to «grønne» - disse viser hvor stor andel av de mest interesserte som er hhv. negativt og positivt innstilt til sammenslåing.

Tabell 9. Holdning til og interesse for kommunereform. Lier.

	Dersom en kommunesammenslutning skulle bli aktuelt, hvordan stiller du deg til det?							Total
	Svært negativ	Ganske negativ	Verken positiv eller negativ	Ganske positiv	Svært positiv	Ingen betydning for meg	Vet ikke / ingen mening	
Svært lite interessert	12%	27%	39%	22%				100%
Lite interessert	4%	14%	59%	17%	4%			100%
Verken interessert eller uinteressert	6%	11%	51%	27%	4%		1%	100%
Noe interessert	8%	22%	26%	33%	9%	1%	2%	100%
Svært interessert	36%	19%	10%	16%	16%	2%	2%	100%
Vet ikke			100%					100%
	12%	19%	31%	27%	8%	1%	1%	100%

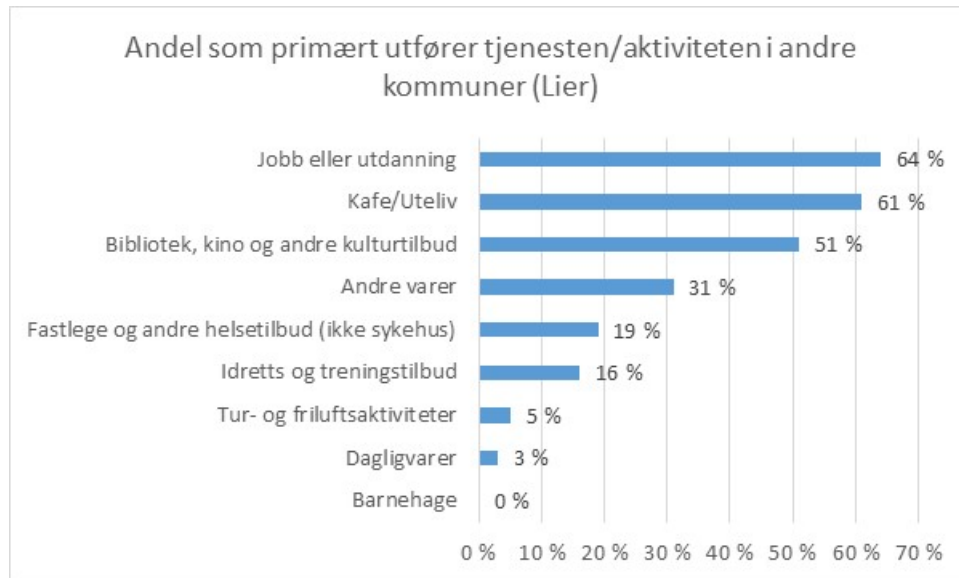
Blant innbyggere i Lier som er svært interessert i kommunereformen, er det en klar overvekt som er negativt innstilt.

7. HVORDAN ØNSKER INNBYGGERNE Å BLI INFORMERT OM KOMMUNEREFORMEN?

Det er store variasjoner mellom ulike aldersgrupper med tanke på hvilken informasjonskanal innbyggerne foretrekker – dette er langt viktigere enn kommunale variasjoner. Dette er grundig redegjort for i hovedrapportens kapittel 8.

8. SAMHANDLING OG REISEMØNSTRE

Innbyggerne er bedt om å oppgi hvor de utfører et utvalg tjenester og aktiviteter. I denne oppsummeringen fokuserer vi på andel innbyggere som primært gjør disse aktivitetene andre steder enn i sin hjemkommune.



- 64% av de som er i arbeid eller utdanning, har sitt arbeids/utdanningssted i andre kommuner. Av disse oppgir 31% oppgir hhv. Drammen og Oslo, 14% Asker, 11% Bærum.
- 61% bruker kafe og uteliv primært i andre kommuner. Av disse oppgir 71% Drammen, 16% Oslo og 9% Asker.
- 51% bruker bibliotek, kino og andre kulturtilbud primært i andre kommuner. Av disse oppgir 82% Drammen, 11% Asker og 5% Oslo.
- 19% bruker fastlege og andre helsetjenester i andre kommuner. Av disse oppgir 47% Drammen, 18% Asker og 12% Oslo.
- 16% bruker idretts- og treningstilbud primært i andre kommuner. Av disse oppgir 68% Drammen, 16% Asker.
- 5% utfører tur- og friluftaktiviteter primært i andre kommuner.
- Ingen i utvalget bruker barnehage i andre kommuner.
- 3% handler dagligvarer primært i andre kommuner.
- 31% handler mer spesialiserte varer i andre kommuner (andre ting som klær, utstyr, bøker eller gaver). Av disse oppgir 79% Drammen, 10% Oslo og 5% Bærum.

I hovedrapporten (kapittel 10) presenteres mer detaljerte resultater om hvor innbyggerne utfører disse tjenestene/aktivitetene.

9. BETYDNINGEN AV AVSTAND TIL KOMMUNALE TJENESTER (KUN STILT LIERS INNBYGGERE)

Innbyggere i Lier er spurt om hvor viktig de betrakter avstanden til ulike kommunale tjenester ved en eventuell sammenslåing.

Tabell 10. Betydning av avstand. Prosent.

	Helse-, pleie og omsorgstjenester	Barnehage, skole og SFO	Tilbud innen kultur, idrett og fritid	Byggesaksbehandling	Transport (buss, tog, etc.)	Rådhuset
Svært uviktig	2	10	4	8	2	19
Ganske uviktig	5	7	7	12	3	21
Verken viktig eller uviktig	14	15	23	30	17	33
Ganske viktig	39	26	40	27	32	16
Svært viktig	39	38	25	15	45	9
Vet ikke	0	3	1	8	0	2
Totalt	100	100	100	100	100	100

Nærhet til transport, barnehage/skole/SFO og helse/pleie/omsorg betraktes som meget viktig blant kommunens innbyggere. Rundt fire av ti oppgir at dette er «svært viktig»; i tillegg svarer en stor andel «ganske viktig». Bare en av fire mener at avstand til rådhuset er viktig.